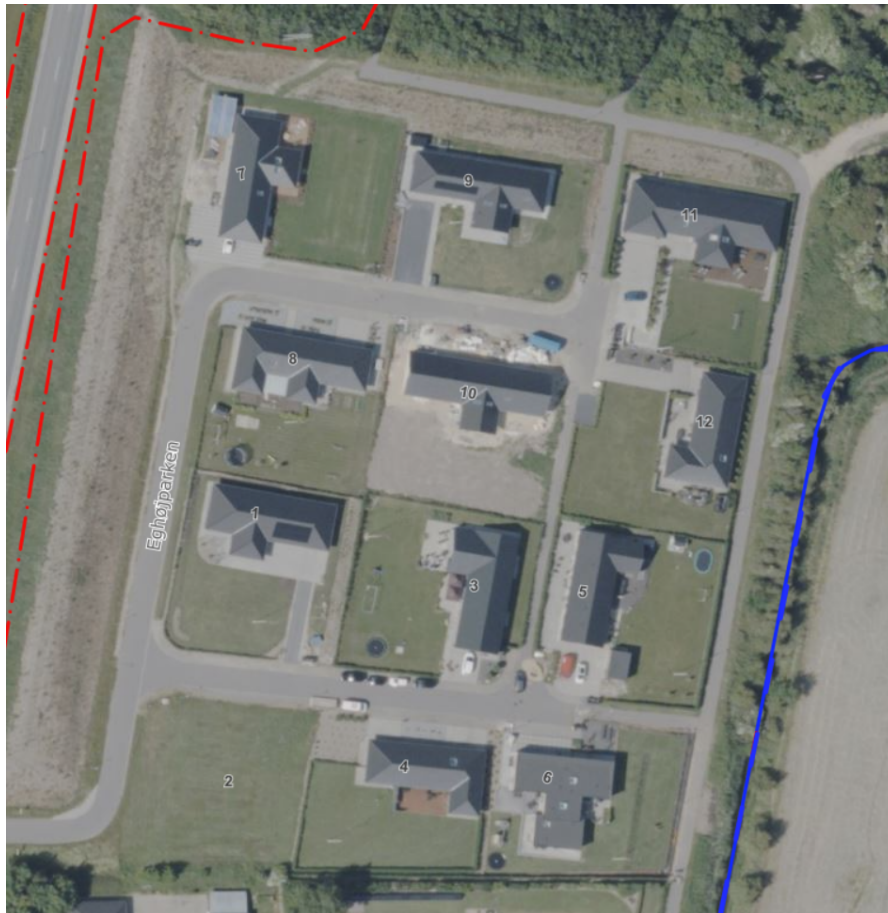


Morsø Spildevand A/S

Udledningstilladelse til ændring af udløbet til Dueholm Å

Strand Parken 19
7900 Nykøbing M



8-6-2026

Stamdata for virksomheden

Virksomhedens navn:	Morsø Spildevand A/S
Virksomhedens adresse:	Strandparken 19
Grundejer	
Virksomhedens kontaktperson:	Toke Larsen
Virksomhedens matrikelnummer:	
Tlf.nr. og e-mail:	Tlf: 7024 0404 Mail: Post@morsoeforsyning.dk
CVR-nr./P-nr.:	
Virksomhedens hovedaktivitet:	
Virksomhedens biaktiviteter:	
Lokalplaner	Lokalplan 17.137 Boligområde ved Eghøj

Offentliggørelse og søgsmål

Annonceres på www.mors.dk den:	08-06-2026
Klagefristen (4 uger) udløber den:	06-07-2026
Søgsmålsfristen (1/2 år) udløber den:	08-12-2026

Godkendelsesmyndighed

Kommune:	Morsø Kommune
Afdeling:	Teknik og Miljø
Tlf.nr. og e-mail:	99707070 og teknikogmiljo@morsoe.dk

Indholdsfortegnelse

Baggrund	4
Afgørelse om udledningstilladelse	5
Generelle vilkår	5
<i>Udledning af tag- og overfladevand</i>	6
Miljøteknisk beskrivelse og vurderinger	6
Miljøteknisk beskrivelse	6
Miljøteknisk vurdering	7
Målsætning i vandløbet – vandområdeplan 3	7
Renseforanstaltninger	9
Naturbeskyttelseslovens §3	10
Grundvandsbeskyttelse	10
Habitatvurdering	10
VVM	12
Lovgrundlag, gyldighed og retsbeskyttelse	12
Gyldighed og retsbeskyttelse	12
Høring og klagevejledning	13
Partshøring	13
Klagevejledning	13
Søgsmål og aktindsigt	14
Kopimodtagere	14
Bilag	14

Bilagsfortegnelse

Bilag 1 Oversigtskort over afledningsforhold af overfladevand fra Eghøjparken til Dueholm
Å.

Baggrund

I forbindelse med byggemodning af Eghøjparken, er der den 16. marts 2019 modtaget en ansøgning om tilladelse til ikke droslet udledning af tag- og overfladevand fra kloakopland 191P fra Morsø Spildevand A/S.

Separatkloakeringen af byggemodningen sker med baggrund i Spildevandsplan 2019 for Morsø Kommune.

Der er d. 30-3-2020 meddelt midlertidig udledningstilladelse til byggemodningen på 5 år, med udløb d. 30-3-2025.

Udledningstilladelsen er herefter forlænget med yderlig 5 år, med baggrund i at klimatilpasningsprojektet nu er startet op og forventes afsluttet inden udgangen af 2028. Den midlertidige udledningstilladelse til udledning af ikke droslet tag- og overfladevand ønskes derfor forlænget til afslutningen af klimaprojektet er gennemført, hvor den eksisterende Dueholm Å trace vil blive omdannet til bassin med drosling og vådvolumen i henhold til gældende regler.

Morsø Spildevand har fremsendt ny ansøgning om ændring af tidligere tilladelse til udledning af tag- og overfladevand til Dueholm Å.

Morsø Spildevand ønsker at afprøve ny brønd, der er konstrueret så der tilbageholdes op til 98 % Sedimenterbart Stof (TSS)



Det er en partikelseparator, der kan rense partikler ud af regnvand. Partikelseparatorerne er monterede i en kloakbrønd, og fylder kun få m².

Morsø Spildevand har indgået aftale med VVS-leverandør Brødrene Dahl om at afprøve partikelseparator fra firmaet Simop, Tritohn separator. Hvor udløbet, og oplandet Eghøjparken er egnet lokalitet, at afprøve separatoren på.

Morsø Spildevands fokus er på muligheden for separering af partikler, som fosfor i regnvandet binder sig til – at rense fosfor ud af regnvandet. Hvor meget fosfor der vil binde sig til partiklerne, vil delvist bero på lokale forhold omkring opland og klima. Hvor Eghøjparken vil repræsentere det "normale" villakvarter på Mors. Potentialet, målt i udlandet, er 98% rensning for SS, suspenderet stof.

Partikelseparatoren kan også fjerne mikroplast, hvor potentialet er 99,9% rensning, som dog ikke vil indgå i denne afprøvning, men vil være et potentiale på et senere tidspunkt.

Hver separator kan håndtere 25 l/sek. Der ønskes etableret 2 separatorer, med udledning få meter nedstrøms eksisterende udledningspunkt, inde i rørbrø. Hvor alene de 16,5 liter pr sekund ikke vil passere separator, hvilket kun vil ske under kraftig nedbør.

Afgørelse om udledningstilladelse

Morsø Kommune ændrer hermed den midlertidige udledningstilladelse til udledning af tag- og overfladevand ved udløbsnr. 191P006 til Dueholm Å til Morsø Spildevand A/S. med udløb d. 31-12-2030. Tilladelsen er givet i henhold til § 28 i Lov om miljøbeskyttelse.¹ Morsø Kommunes afgørelse er med henvisning til BAT, en væsentlig forbedring af den tidligere udledning fra Eghøjparken.

Generelle vilkår

- Tilladelsen omfatter udelukkende tag- og overfladevand afledt fra opland 191P (Eghøjparken)
- Udløbspunktet skal ske i UTM-koordinatet: X: 490.073,59; Y: 294.350,44 (bilag 1) og er placeret inde i en rørbrø.
- Tilladelsen er midlertidig og derfor kun gyldig til klimaprojektet er afsluttet og maks. til udgangen af 2028.
- Anlægget er udført som beskrevet i ansøgningsmaterialet.
- Der må ikke ændres på oplandsstørrelse eller udledningsstørrelse, uden skriftlig tilladelse fra Morsø Kommune.

¹ Lov nr. 1093 af 11/10 2024 "Lov om miljøbeskyttelse"

- De ansvarlige, Morsø Spildevand A/S, skal drive og vedligeholde anlægget i henhold til det ansøgte samt vilkårene i denne tilladelse.
- Morsø Kommune kan til enhver tid revidere tilladelsen, hvis der findes dokumentation for at de i tilladelsen opstillede vilkår ikke er tilstrækkelige.

Udledning af tag- og overfladevand

- Udledningen af tag- og overfladevand må ikke give anledning til erosion, sandaflejring eller sandvandring i Dueholm Å.
- Udløbet må maksimalt udlede med 66,5 l/s pr. ha.
- Der må udelukkende udledes overfladevand med et indhold af stoffer, der er typisk for dette. Der må således ikke udledes olie og andre fremmedstoffer, der kan medvirke til forringelse af vandløbets økologiske tilstand.
- Udledningen af regnvand må ikke give anledning til uæstetiske forhold i fjorden.
- Morsø Kommune kan forlange analyser af udløbsvandet fra oplandet, hvis der opstår problemer med miljøfremmede stoffer eller næringsstofsbelastning, som anses som værende usædvanligt for vandløbet. Prøverne skal udtages og analyseres af et akkrediteret laboratorium.
- I tilfælde af uheld m.v. med risiko for udslip af forurenende stoffer fra udledningen til vandløbet skal Morsø Kommune og Miljøstyrelsen som tilsynsmyndighed kontaktes omgående.

Miljøteknisk beskrivelse og vurderinger

Miljøteknisk beskrivelse

Spildevandsplan

Opland 9191P, hvorfra tag- og overfladevandet stammer er omfattet af Morsø Kommunes Spildevandsplan 2019.

Drikkevandsbeskyttelse

Udledningen af tag- og overfladevand sker indenfor 300 m afstand af Morsø Vand A/S. Udledning af tag- og overfladevand vurderes til ikke at få betydning for drikkevandskvaliteten, da udledningen sker til Dueholm Å, som har en høj vandføring og tæt efter udledningspunkt er vandløbet rørlagt og derfor ledes det udledte vand hurtigt væk fra indvindingsområdet og ud i Klosterbugten.

Miljøteknisk vurdering

Den miljømæssige belastning kan i øjeblikket opgøres ud fra følgende typiske stofkoncentrationer fra boligområde med afløb fra tag- og overfladeafstrømning.

	Typiske stofkoncentrationer i tag- og overfladevand	Skønnet renseeffekt fra separatorbrønd	Udledt koncentration fra separatorbrønd
Suspenderet stof TSS	140 mg/l	90 %	14 mg/l
Kvælstof Total-N	3 mg/l	30 %	2,1 mg/l
Fosfor Total-P	0.4 mg/l	50 %	0,2 mg/l
Organisk stof BOD	6 mg/l	15 %	5,1 mg/l

Det medfører en samlet belastning på Dueholm Å, ud fra en nedbørsmængde på 796 mm/m² og et samlet reduceret areal på 0,488 ha, på i alt 3.884 m³ tag- og overfladevand.

Stofmængderne kan beregnes til som følgende.

Stoffer	Mængder
Suspenderet stof TSS	54 kg/år
Kvælstof Total-N	8 kg/år
Fosfor Total-P	1 kg/år
Organisk stof BOD	20 kg/år

Målsætning i vandløbet – vandområdeplan 3

Udledningen sker ikke droslet til Dueholm Å. I henhold til Vandplan for Limfjorden 1.2 har Dueholm Å ved nærmeste målestation ift. udledningsstedet

miljømålet "god økologisk tilstand". Vandløbet opfylder dog ikke miljømålet idet vandløbets nuværende tilstand svarer til "dårlig økologisk tilstand". Dueholm Å er i "Forslag til indsatsprogram for vandområdeplaner 2021-2027" stadig målsat til "God økologisk tilstand" på hele strækningen med undtagelse af de nederste ca. 610 m frem til udløb i Klosterbugten, der er rørlagt ind under Nykøbing. Rørlægningen er målsat "Godt økologisk potentiale". Se figur 1.



Figur 1: Oversigtskort over Dueholm Å, målsætning samt placering af udledningpunkter.

Det ansøgte udledning punkt ligger ca. 530 m opstrøms rørlægningen, hvor Nykøbing Enge Landvindingslag har tilladelse til Dueholm Å med op til 1.200 l/s cirka midt på strækningen.



Billede 1: Vandløbet ligger dybt i terræn, med stor hydraulisk overkapacitet.



Billede 2: Vandløbet har sandbund og er domineret af vandpest.

Omkring udledning punktet og nedstrøms fremstår vandløbet kanaliseret efter omlægning af Vesteråen i 1958-59. Det ligger dybt i terrænet/delvis inddæmnet og har stor hydraulisk overkapacitet på strækningen omkring udledning punktet og nedstrøms, se billede 1.

Bundforholdene i vandløbet omkring udledning punktet og nedstrøms er sandede, og floraen ensartet og i høj grad domineret af Vandpest, se billede 2.

Der er ikke udført DVFI i vandløbet omkring udledningsspunktet og nedstrøms, men DVFI ca. 400 m opstrøms det ansøgte udledningsspunkt viser DVFI på 3-4 over 8 undersøgelser udført fra 1992-2017. Undersøgelse af fisk på samme station dokumenterede i 2012 fund af både ørred og regnbueørred. Vandløbet vurderes pt. at være i risiko for ikke at opnå målsætning inden udgangen af 2027 dels i forhold til smådyr og dels på en delstrækning i forhold til fisk.

Renseforanstaltninger

Det topografiske opland til udledningsspunktet er opgjort til 1130 ha og vandføringerne² i vandløbet er således beregnet til:

Median min. = 33,9 l/s
Median middel = 113 l/s
Median maks. = 678 l/s.

Der er givet tilladelse til udledning af ikke droslet tag- og overfladevand, hvor den maksimale afløbsvandføring er angivet til 66,5 l/s til vandløbet.

Vandløbets biologiske kvalitet er i dag udfordret af en række fysiske forhold. Det kanaliserede forløb, dybe trace/inddæmning, den sandede bund og påvirkning som følge af det nærliggende pumpelags afvanding af arealer og udledning fra pumpehus, vurderes at være afgørende faktorer for, at vandløbet vurderes at være i fare for ikke at nå målsætning i 2027. Hertil kommer, at vandløbet ved udløbet er rørlagt på en strækning på over 600 m.

Der søges om tilladelse til udledning af ikke droslet tag- og overfladevand, hvor den maksimale vandføring i tilledningen er angivet at være 66,5 l/s. Det vurderes, at tilledning på 66,5 l/s fra bebyggelsen vil forekomme i situationer med kraftig nedbør, hvilket ligeledes vil være de forhold, hvor vandløbet er underlagt de største vandføringer svarende til median maks. på 678 l/s. Ved udledning af forholdsvis store vandføringer til vandløb er der generelt risiko for erosion og deraf følgende tilsanding af vandløbets bund. Sand er ikke gunstig for udviklingen af en høj DVFI og øget erosion er derfor til skade for vandløbet.

Morsø Kommune har derfor i tilladelsen stillet vilkår om, at udledning ikke må give anledning til erosion, sandvandring eller sandaflejring i Dueholm Å. Udløbspunktet er endvidere placeret inde i en rørbro, så erosion undgås. Den ansøgte udledning vurderes således til at være af mindre betydning i forhold til udledningen på 1.200 l/s fra pumpehuset ca. 300 m nedstrøms ved store regnhændelser.

² Beregnet ud fra afstrømningerne: median min. = 0,03 l/s/ha, median middel = 0,1 l/s/ha og median maks. = 0,6 l/s/ha, som er baseret på gennemsnits vandføringsmålinger udført af MST ved Bentines bro og Amsterdam

Generelt vurderes det, at en tilledning på mindre end 10% af medianminimums vandføringen i et vandløb ikke vil påvirke vandløbet negativt. Udledningen på 66,5 l/s svarer ca. til det dobbelte af median minimum på 33,9 l/s. Morsø Kommune vurderer at en merudledning på de 66,5 l/s har en marginal betydning i forhold til de øvrige påvirkninger af vandløbet herunder effekten af de 1200 l/s, som tilledes fra pumpehuset.

Naturbeskyttelseslovens §3

Der er registreret et område langs den nordlige bred af Dueholm Å som er beskrevet som en mosaik af halv mose og rørsump og halv ikke §3 område.

Området vurderes ikke berørt af udledningen da der ikke sker udledning fra Dueholm å, men at Dueholm Å virker drænende for området, da grundvandsstrømmen i området er opad gående på grund af den geotekniske tilstand

Grundvandsbeskyttelse

Grundvandet i området er beskyttet af de geologiske forhold i området, der medvirker at grundvandstrømmen er opadgående, så der sker ingen nedsivning. Dueholm Å er derfor medvirkende til at afledt overfladevand afledes fra området til recipienten i Kloster Bugten (Limfjorden)

Habitatvurdering

Morsø Kommune har foretaget en screening af projektet i henhold til habitatbekendtgørelsen (bekendtgørelse nr. 1098 af 21. august 2023) og habitatdirektivets artikel 6, stk. 3, med henblik på at vurdere, om projektet kan påvirke et internationalt naturbeskyttelsesområde væsentligt.

4.1 Forholdet til Natura 2000-områder

Udledningen af regnbetinget tag- og overfladevand sker til Dueholm Å, som har udløb til Klosterbugten og videre til Limfjorden. Nærmeste Natura 2000-område er Natura 2000-område nr. [Dråby Vig], som omfatter dele af Limfjorden.

Det ansøgte projekt omfatter forlænget, midlertidig udledning af tag- og overfladevand fra et separatkloakeret boligområde. Udledningen er ikke droslet, men er volumen- og tidsmæssigt begrænset til regnhændelser og har en maksimal vandføring på 66,5 l/s. Udledningen sker endvidere efter rensning i partikelseparatorer, som tilbageholder hovedparten af suspenderet stof. På baggrund af projektets karakter, den begrænsede merbelastning samt vandløbets betydelige hydrauliske kapacitet vurderer Morsø Kommune, at

udledningen ikke vil medføre en væsentlig påvirkning af Natura 2000-områdets udpegningsgrundlag, herunder habitatnaturtyper eller arter på udpegningsgrundlaget.

Arter omfattet af habitatdirektivets bilag IV

Kommunen har vurderet, om projektet kan medføre beskadigelse eller ødelæggelse af yngle- eller rasteområder for dyrearter omfattet af habitatdirektivets bilag IV, herunder odder (*Lutra lutra*), som kan forekomme i vandløbssystemer på Mors.

Projektet indebærer ingen fysiske indgreb i vandløbet, brinkerne eller nærliggende terrestriske arealer. Udledningen vurderes ikke at medføre ændringer i vandløbets struktur, kontinuitet eller vandkvalitet i et omfang, der kan påvirke bilag IV-arters leve- og opholdsområder.

Morsø Kommune vurderer derfor, at projektet ikke vil beskadige eller ødelægge yngle- eller rasteområder for arter omfattet af habitatdirektivets bilag IV.

4.3 Samlet vurdering

På baggrund af ovenstående vurderer Morsø Kommune, at projektet:

- ikke i sig selv eller i kumulation med andre planer og projekter kan medføre en væsentlig negativ påvirkning af internationale naturbeskyttelsesområder, og
- ikke vil stride mod habitatdirektivets bestemmelser om beskyttelse af arter og naturtyper.

Der er derfor ikke behov for at gennemføre en egentlig konsekvensvurdering efter habitatdirektivets artikel 6, stk. 3, og projektet kan gennemføres som ansøgt.

Morsø kommune har i oprindelig udledningstilladelse stillet vilkår om, at udledningstilladelsen er tidsbegrænset til 5 år. Årsagen til dette vilkår skal findes i målsætningen for vandløbet og de fremtidige planer for området.

En tidsbegrænset udledningstilladelse vil ikke modarbejde fremtidige restaureringer og forbedringer af vandløbet i forhold til at sikre målsætningen på sigt. Området som udledningen sker til, er endvidere et område, som kommunen har truffet politisk afgørelse om skal indgå i et klimatilpasningsprojekt.

Hvis der efter de 5 år ikke er igangsat projekter for restaureringer og forbedringer for vandløbet eller klimaprojekter, hvori udledningen fra Eghøjparkens opland kan inkorporeres skal der udarbejdes en ny udledningstilladelse for oplandet til Eghøjparken.

Da klimatilpasningsprojektet for restaurering og forbedring af Dueholm Å er igangsat, forlænges udledningstilladelsen til dette projekt er afsluttet, dog kun til udgangen af 2028, hvor denne midlertidige udledningstilladelse udløber.

VVM

Dette er en ændring af eksisterende udledningstilladelse, så der vurderes ikke behov for en fornyet VVM-screening.

Lovgrundlag, gyldighed og retsbeskyttelse

Titel	Nr. og dato
Miljøbeskyttelsesloven §§ 27 og 28, stk. 1, samt Kapitel 3	LBKG 2025-12-22 nr. 1742
Bekendtgørelse om spildevandstilladelser m.v. efter miljøbeskyttelseslovens kapitel 3 og 4	BKG 2025-11-27 nr. 1446
Bekendtgørelse om miljømål for overfladevandområder og grundvandsforekomster	BKG 2023-06-15 nr. 819

Gyldighed og retsbeskyttelse

Tilladelsen træder i kraft, i det øjeblik, den er meddelt. Tilladelsen er ikke tidsbegrænset. Ved klage, kan Miljø- og Fødevareklagenævnet bestemme, at klagen har opsættende virkning.

Morsø Kommune er tilsynsmyndighed og har jf. miljøbeskyttelseslovens kap. 9 tilsynsforpligtelsen på anlægget, og kan til enhver tid kontrollere, at tilladelsens vilkår overholdes.

Morsø Kommune kan til enhver tid tage tilladelsen op til revision og ændre vilkårene i tilladelsen. Tilladelsen er ikke omfattet af retsbeskyttelse. En eventuel ændring af tilladelsens vilkår vil blive varslet og meddelt med klagefrist i henhold til miljøbeskyttelsesloven.

Høring og klagevejledning

Partshøring

Tilladelsen har være i høring hos Morsø Spildevand A/S og Vandløbsafdelingen i Morsø Kommune. De indkommende høringssvar er blevet inkorporeret i tilladelsen.

Klagevejledning

Morsø Kommunes afgørelse kan påklages til Miljø- og Fødevareklagenævnet af enhver, der har en individuel, væsentlig interesse i sagens udfald, samt klageberettigede myndigheder, foreninger og organisationer, jævnfør miljøbeskyttelseslovens §§ 98-100. Morsø Kommune har med baggrund heri sendt kopi af afgørelsen til kopimodtagere, som er klageberettigede i denne sag.

Hvis du ønsker at klage over denne afgørelse, skal du klage via Klageportalen, som du finder et link til på denne hjemmeside www.naevneneshus.dk og kræver login med NEM-ID.

Klageportalen ligger også på www.borger.dk og www.virk.dk. Klagen sendes gennem Klageportalen til Morsø Kommune. En klage er indgivet, når den er tilgængelig for Morsø Kommune på Klageportalen. Når du klager, skal du betale et gebyr på 900,- kr. for almindelige borgere og 1.800,- kr. for virksomheder, organisationer og offentlige myndigheder.

Miljø- og Fødevareklagenævnet afviser klager, der kommer uden om Klageportalen, hvis der for inden ikke er ansøgt om og bevilget "fritagelse for brug af Klageportalen". Hvis du ønsker at blive fritaget for at bruge Klageportalen, skal du sende en begrundet anmodning til Morsø Kommune. Kommunen videresender herefter din anmodning til Miljø- og Fødevareklagenævnet, som træffer afgørelse om, hvorvidt din anmodning kan imødekommes.

En eventuel klage har ikke opsættende virkning, medmindre Miljø- og Fødevareklagenævnet bestemmer andet.

Klagefrister

Klagefristen er 4 uger fra den dag, afgørelsen er bekendtgjort. Det vil sige, at en eventuel klage skal være modtaget via Klageportalen senest den 06-07-2026.

Søgsmål og aktindsigt

Afgørelsen kan også indbringes for domstolene. Ønskes sagen prøvet ved domstolene, skal sagen være anlagt inden 6 måneder efter, at afgørelsen er meddelt. Der gøres opmærksom på, at der til enhver tid er adgang til aktindsigt i de resultater af virksomhedens egenkontrol, som tilsynsmyndigheden har, samt i sagen i øvrigt.

Kopimodtagere

Følgende er underrettet ved kopi af spildevandstilladelse:

- Morsø Spildevand A/S, e-mail: post@morsoeforsyning.dk
- Miljøstyrelsen, e-mail: mst@mst.dk
- Naturstyrelsen, e-mail: nst@nst.dk
- Styrelsen for patientsikkerhed, e-mail: trnord@stps.dk
- Danmarks Naturfredningsforening, e-mail: dn@dn.dk
- Danmarks Naturfredningsforening, Morsø, e-mail: morsoe@dn.dk
- Danmarks Sportsfiskerforbund, e-mail: post@sportsfiskerforbundet.dk
- Friluftsrådet, e-mail: fr@friluftsradet.dk

Bilag

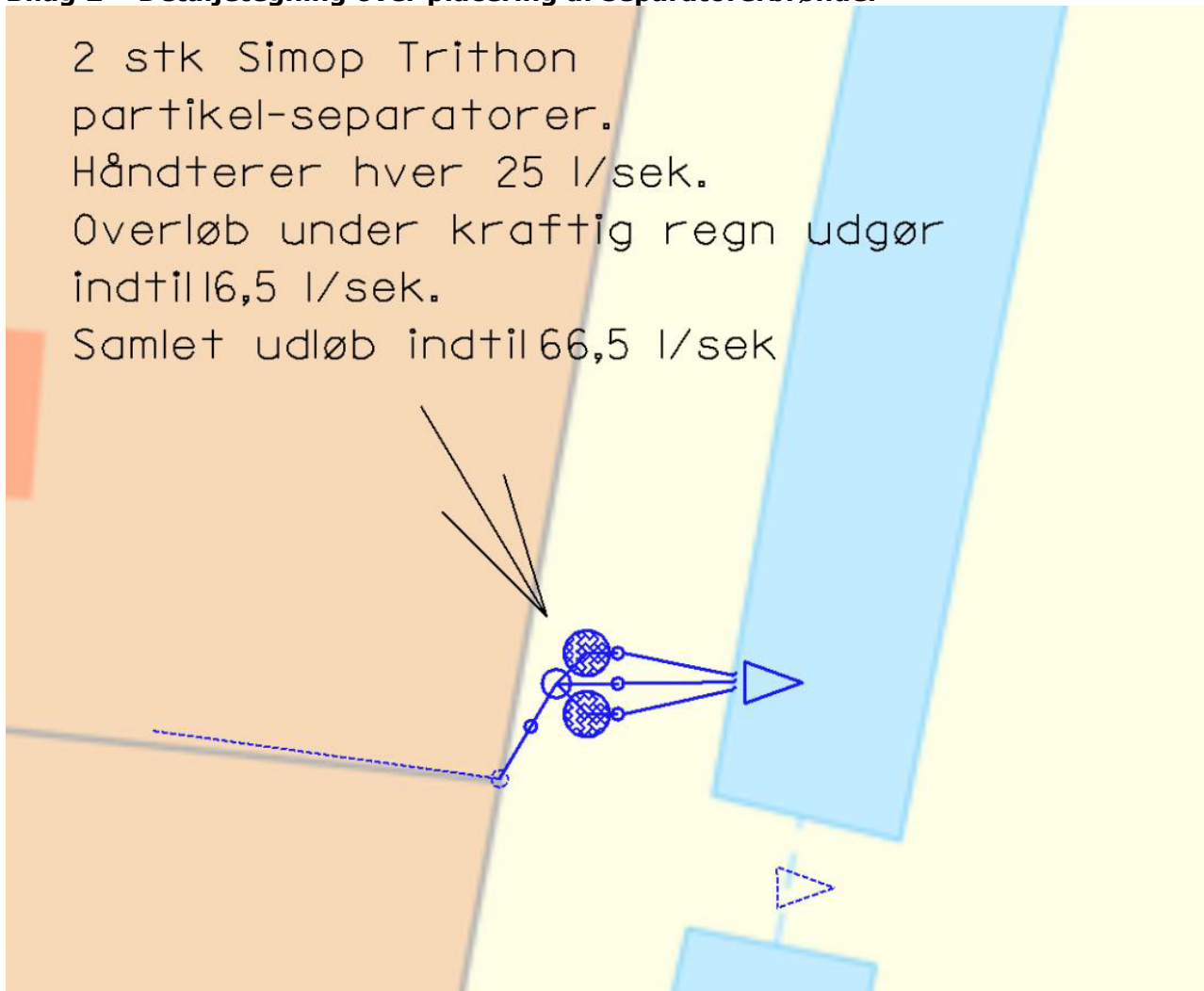
Bilag 1 - Oversigtskort over afledningsforhold af overfladevand fra Eghøjparken til Dueholm Å.

Bilag 2 - Detail tegning over udløb fra separatorbrønd



Bilag 2 – Detaljetegning over placering af separatorbrønde.

2 stk Simop Trithon
partikel-separatorer.
Håndterer hver 25 l/sek.
Overløb under kraftig regn udgør
indtil 16,5 l/sek.
Samlet udløb indtil 66,5 l/sek



Indløbsbrønd før de to separatorer vil i princip være sådan her: