



# Landskabs- og ejendomsundersøgelse på Nordmors

Sara Folvig og Jørgen Primdahl

IGN Rapport  
Januar 2016

**Rapportens titel**

Landskabs- og ejendomsundersøgelse på Nordmors

**Forfattere**

Sara Folvig og Jørgen Primdahl

**Projekt**

Fremtiden Landskaber

[www.fremtidenslandskaber.dk](http://www.fremtidenslandskaber.dk)

**Udgiver**

IGN, Københavns Universitet

Rolighedsvej 23

1958 Frederiksberg C

**Dataindsamling**

Gitte Andresen, Sara Folvig, Kamilla Hansen Møller, Jørgen Primdahl

**Kort og GIS-behandling**

Sara Folvig, Gitte Andresen

Kortkilde: Geodatastyrelsen, 2016

**Fotos**

Jørgen Primdahl, medmindre andet er angivet

## INDHOLD

<b>Indledning</b>	<b>s. 4</b>
<b>Landskabsbeskrivelse</b>	<b>s. 6</b>
Landskabskarakterbeskrivelse	s. 8
Udviklingen af Nordmors	s. 10
Geologisk opbygning	s. 14
Natur og fredninger	s. 18
Andre udpegninger	s. 22
<b>Ejendomsundersøgelsen</b>	<b>s. 25</b>
Lodsejerne i undersøgelsen	s. 26
Ejendomme og drift	s. 28
Landskabsværdier og -forandringer	s. 32
<b>Referencer</b>	<b>s. 37</b>

## INDLEDNING

Denne rapport er udarbejdet som baggrundsmateriale for projektet Landskabet på Nordmors, et projekt der gennemføres af Morsø kommune og som indgår i programmet Fremtidens Landskaber. Rapporten er først og fremmest et arbejdsnotat målrettet partnere i Nordmorsprojektet og interesserede i øvrigt, herunder de mange deltagere i Fremtidens Landskaber. Fremtidens Landskaber er et landsdækkende forskningsprogram med 13 planprojekter, som har til hensigt at skabe grundlag for en mere helhedsorienteret planlægning i det åbne land. Projekterne er udvalgt, så de både repræsenterer forskellige planopgaver og forskellige danske landskabstyper. Projekterne finansieres af de deltagende kommuner, Realdania, Tips- og Lottomidler til Friluftslivet, Nordea-fonden og 15. Juni Fonden.

Mors er den største ø i Limfjorden. Kystlinien er på ca. 170 km, bugtet og rig på indskæringer, vige, halvøer og odder – vekslende mellem stejle klinter samt flade og frodige strandenge. På Mors er de grundlæggende karaktertræk bestemt af terræformerne og vandet, hvor landskabet mod nord er storbakket, mens et småbakket landskab dominerer mod syd.

Limfjorden har altid været et grundlæggende vilkår for øens befolkning og det naturforhold, der stærkest karakteriserer landskabet (Morsø Kulturmiljøatlas, 2004). Karakteren af landskabet på Nordmors er især betinget af områdets storbakkede terræn, intensivt dyrkede marker opdelt af jorddiger og hegn, gårde og husmandsteder spredt i området, samt landsbyerne Ejerslev, Sejerslev og Hesselbjerg. Landskabet fremstår enkelt og åbent, og præges af lange kig og visuelle sammenhænge på kryds og tværs af området.

Formålet med landskabsbeskrivelserne er at samle en række basale karakteristika om landskabet på Nordmors. Udover grundlæggende oplysninger om geologi, jordbund og vandforekomster, gennemgås kulturlandskabets udvikling og aktuelle fredninger. Der er i kortanalysen fokuseret på landskabsæ-

dringer i forhold til bebyggelse, naturområdet og vandforekomster. Projektområdet omfatter den nordlige del af Mors og tager afsæt i landskabet og de få landsbyer i området.

Dette notat omhandler også en interviewundersøgelse af lodsejere på Nordmors gennemført i sommeren 2015. Fokus i projektet 'Landskabet på Nordmors' er at skabe en helhedsorienteret landskabsstrategi der styrker Norsmors' potentiale som bosætning- og besøgssted. Projektet er nærmere beskrevet på [www.fremtidenslandskaber.dk](http://www.fremtidenslandskaber.dk).

Forud for interviewundersøgelsen er alle ejere af ejendomme større end 5 hektar og med landbrugspligt og/eller fredskov kontaktet pr. brev. Enkelte har ikke lykkedes at komme i kontakt med og enkelte har ikke ønsket at deltage. Selve undersøgelsen er udført som en interviewundersøgelse, dvs. en undersøgelse hvor alle ejere er blevet interviewet ansigt til ansigt ved besøg på deres ejendom. Interviewene har været af ca. en times varighed med anvendelse af et struktureret interviewskema og tilhørende kortbilag, hvor det har været muligt at indtegne rumlige data i samarbejde med lodsejeren. Da interviewene er foregået ansigt til ansigt, har det været muligt at afklare eventuelle tvivlsspørgsmål undervejs.

Lodserne er blevet spurgt om blandt andet drift af ejendommene, herunder arealanvendelse og dyrehold, friluftsliv og oplevelser med friluftsliv på deres ejendom og lodsejernes oplevelse af området, især hvilke områder de sætter særligt pris på og hvor de oplever, der er sket forbedringer eller forværringer de seneste år.



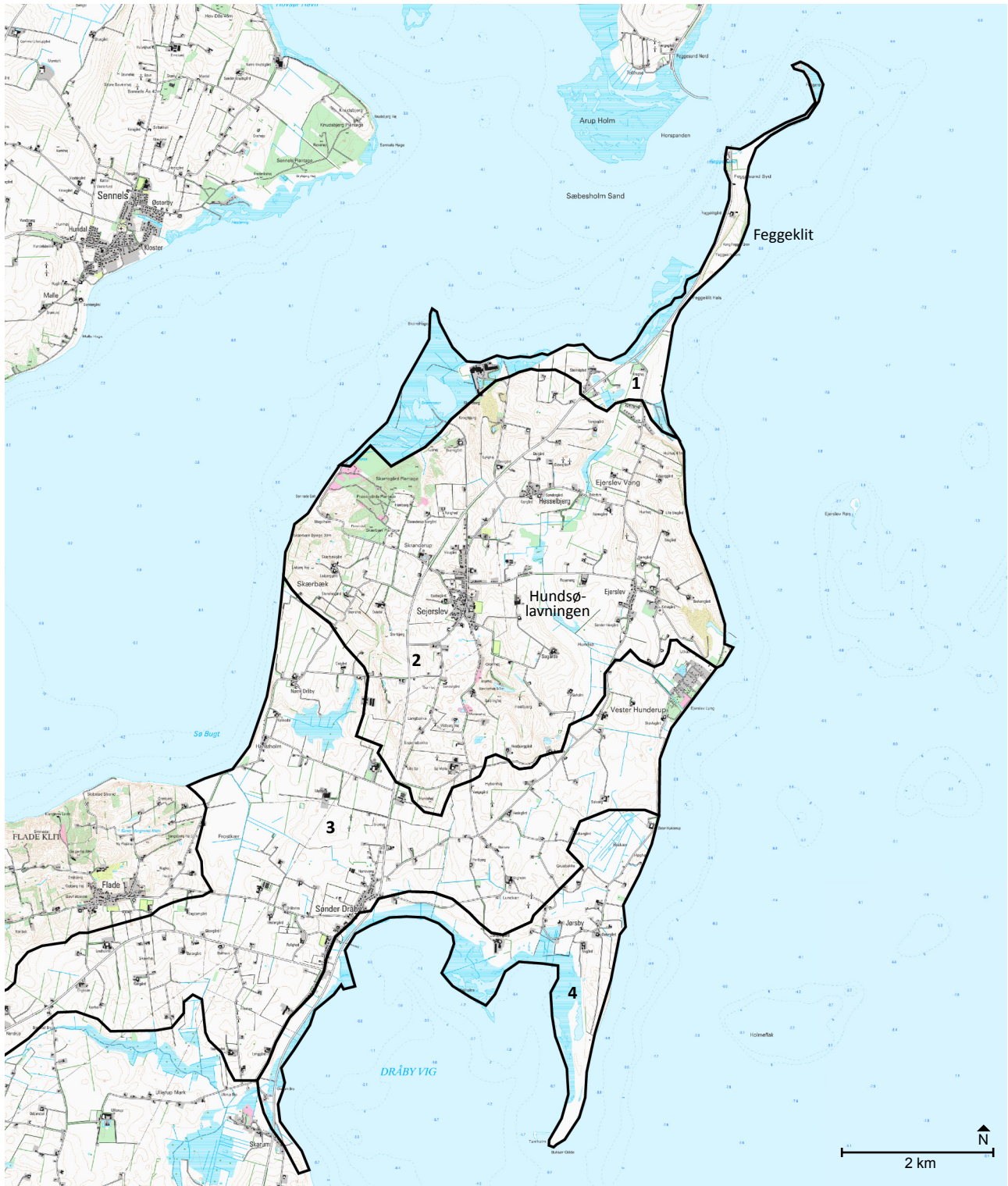




## LANDSKABSBEKRIVELSE







**Figur. 2**

Kort over landskabskarakterområderne på Nordmors. 1: Feggeklit. 2: Ejerslev-Sejerslev. 3: Dråby. 4: DråbyVig

## LANDSKABSKARAKTERBESKRIVELSE

I 2008 har Morsø kommune udarbejdet en landskabskarakterbeskrivelse af landskabet på Mors. Formålet med projektet var at sikre og forbedre de landskabelige og naturmæssige sammenhænge og kvaliteter på Mors ved at styrke planlægningen af det åbne land. Projektet var ét af planudviklingsprojekterne under Plan09. Landskabskarakterbeskrivelsen deler Mors op i 15 landskabskarakter-

områder, hvor fire af områderne dækker Nordmors (Fig. 2). De følgende afsnit er, efter aftale med Morsø Kommune, taget direkte fra landskabskarakterbeskrivelserne over områderne på Nordmors:

### 1. Feggeklit:

Feggeklitområdet er en oddedannelse på Mors' nordligste del, som afgrænses af Løgstør Bredning

mod øst, Feggesund mod nord og Thisted Bredning mod vest. Mod syd grænser området op til det højtliggende og storbakkede randmorænelandskab, Ejerslev-Sejerslevområdet.

Landskabskarakteren i Feggeklit-området er især betinget af den lange, smalle og flade oddedannelse med lavtliggende græsklædte strandengsarealer og vide udsigter over Limfjorden, og i kontrast hertil Feggeklit (se fig. 2), som rejser sig stejlt over det marine forland, der som en flad slette breder sig ud nedenfor istidslandskabet. (Morsø kommune, 2008a)

#### 2. Ejerslev-Sejerslev:

Ejerslev-Sejerslev dækker hovedparten af den nordligste del af Mors, som er en halvø. Landskabskarakterområdet afgrænses af Feggeklitområdet mod nord, det lavere liggende og fladere Dråbyområde mod syd samt af kystlinjerne i øst og vest. Karakteristisk for Ejerslev-Sejerslev er det højtliggende storbakkede randmorænelandskab med intensivt dyrkede marker opdelt af sparsomt bevoksede jorddiger og spredtliggende gårde og husmandssteder samt landsbyerne Ejerslev, Sejerslev og Hesselbjerg. Landskabet fremstår åbent og enkelt med lange kig henover det bakkede landskab, de omkringliggende kyster og Hundslavningen (se fig. 2), som gennemskærer området. Området rummer endvidere en af øens få skovområder, Skarregård Plantage, som ligger nær kysten. (Morsø kommune, 2008b)

#### 3. Dråby:

Dråbyområdet afgrænses mod nord af det højere liggende og storbakkede landskabskarakterområde Ejerslev-Sejerslev og mod syd af det lavere liggende strøg omkring Skarum Å. Mod sydvest danner overgangen til det højtliggende og storbakkede landskabskarakterområde Salgerhøj-Hanklit grænsen. Nord herfor udgør kyststrækningen ud mod SØ Bugt den vestlige grænse af området. Mod øst udgøres grænsen dels af overgangen til det marine kystforland omkring Dråby Vig, dels et kortere stykke, hvor grænsen udgøres af kyststrækningen

ud mod Livø Bredning.

Landskabskarakteren præges især af den jævne til let bølgede moræneflade med intensivt dyrkede marker, som opdeles af kraftige, men fragmenterede levende hegn, sporadisk bevoksede diger og klynger af beplantning omkring gårdene. Bebyggelsen består af en blanding af spredtliggende middelstore gårde, husmandssteder og enkelte store ejendomme. De store ejendomme er især koncentreret i den nordvestlige del af området, mens der især i den øst/nordøstlige del findes områder, som domineres af små husmandssteder. (Morsø kommune, 2008c)

#### 4. Dråby Vig:

Dråby Vig ligger ved overgangen mellem den centrale del af Mors og den nordlige halvø omkring Ejerslev-Sejerslev. Landskabskarakterområdet afgrænses af farvandet Dråby Vig mod syd og Livø Bredning mod øst, mens det mod vest og nord afgrænses af den dyrkede, jævne til let bølgede moræneflade, som udgør karakterområdet Dråby.

Landskabskarakteren er især betinget af de lavtliggende strandengsarealer på hævet stenalderhavbund samt oddedannelsen Buksør Odde, som omkranser vigen. Derudover karakteriseres området af en sparsom bevoksning og spredt bebyggelse. Terrænet er jævnt og danner inde i vigen en glidende overgang mellem kysten og den højere liggende dyrkede moræneflade mod nord, mens de flade strandengsarealer er klart afgrænset langs områdets vestlige grænse af en tilbagetrukket stenalderkystkrænt. Den konkave kystlinje og det lave terræn bevirker, at der er en tydelig visuel forbindelse både på langs af kystlinjen og hen over vigen til de modstående kyster. (Morsø kommune, 2008d)





**Figur. 3**  
Høje målebordsblade fra 1882-1883.

## UDVIKLINGEN AF NORDMORS

På de høje målebordsblade fra 1882 (Fig. 3) fremgår det, at landskabet på Nordmors er præget af store relativt sammenhængende eng- og strandengsarealer, mens større og mindre søer og vådområder er spredt ud over området. Mellem Sejerslev og Hesselbjerg befinder der sig et større moseareal, hvor tørvegravning har fundet sted. Der forekommer ikke egentlig skov, da de skove, der i den tidlige

stenalder dækkede hele Mors, begyndte at forsvinde, da agerbruget vandt frem (Morsø Kulturmiljøatlas, 2004).

Landsbyerne, gårdene og husmandsbrugene ligger spredt ud over al dyrkbar jord, og der er en høj opdykningsgrad. Beboelse og bebyggelse er blevet placeret, hvor jorden kunne dyrkes.





**Figur. 5**  
Lave målebordsblade fra 1942.

### INDVINDING AF MOLER

I 1942 (Fig. 5) er Nordmors fortsat præget af en høj opdykningsgrad, men nye husmandsudstyknings er kommet til og Sejerslev er vokset betydeligt. Landsbyerne Hesselbjerg og Ejerslev er kun vokset lidt. Mange engarealer i området er blevet drænet og især er området mellem Sejerslev og Ejerslev, Hundsø, blevet tørlagt. Sydvest for Skarrehage (se

fig. 5) er der blevet etableret et større skovområde bestående primært af nåletræer.

To molerværker er blevet etableret til indvinding af moler, et ved Skarrehage og et syd for Ejerslev. Molergravene ved Ejerslev fremstår i dag som åbne grave med dramatiske terrænformer og fritliggende geologiske profiler. Ejerslev Havn (se fig. 5) er



blevet anlagt til udskibning af moler i begyndelsen af 1900-tallet. Molerværket har spillet en betydelig rolle for beskæftigelsen på denne del af Mors. Molerværkerne repræsenterer derfor kulturhistoriske områder og værdifulde kulturmiljøer.

#### HØJERE OPDYRKNINGSGRAD

I 1960 (Fig. 6) kan man se, at dræningen af eng- og mosearealerne er fortsat og at opdykningsgraden er blevet højere. Der blevet plantet flere mindre skove i området og der er blevet etableret flere levende hegn. Byerne har oplevet en yderligere tilvækst. Det nuværende færgeleje mellem Feggesund og Arup er bygget i 1966-67 (Kulturarvsstyrelsen, 2004)

#### SAMMENSAT LANDSKAB

I dag fremstår landskabet på Nordmors som en kombination af bebyggelse, ager, vådområder, skove, naturområder og råstofindvinding. Det er især landbrugsdriften, som landskabskarakteren er betinget af. Flere steder er enge og moseområder groet til, hvilket bryder de ellers åbne landbrugsflader. Derudover finder man enkelte fortidsminder, mindre bevoksninger, diger og hegn i landskabet.

Gårdene og landsbyerne ligger fortsat jævnt fordelt langs vejene. Mens gårdene primært ligger fri

af beplantning og trukket tilbage fra vejene, ligger husmandsudstykningskerne oftere bag beplantning langs vejene. Denne ensartethed brydes af kirker og nyere, store anlæg, især vindmøller og produktionsbygninger fra landbruget. Enkelte steder er der blevet anlagt sommerhusområder.

Både Ejerslev og Sejerslev har været små landsbyer bestående af kirke, smedje og en række mindre huse og gårde langs vejen. Ejerslevs oprindelige struktur, hvor gårdene er beliggende i en hesteskoform omkring en fælles mark er overvejende blevet bevaret. Der er dog blevet bygget til vest for Ejerslev. Omkring Sejerslev er der sket større forandringer og man kan se, at områderne både nord og syd for byen er blevet bygget til. Landskabet på Nordmors er også præget af tiden omkring udskiftningen. Jorddiger og de spredtliggende gårde, som er et resultat af udskiftningen er overvejende velbevaret.

Der har været overfartssted ved Feggesund i mere end 1000 år og færgelejet og færgekroen er i dag udpeget som værdifuldt kulturmiljø (Morsø kommune, 2008a). Ud over den kulturhistoriske betydning er overfarten også i dag en vigtig forbindelse mellem Mors og det nordlige Jylland.



**Figur. 4**  
Udsigt over molerværket ved Skarrehage med Skarregård Plantage i baggrunden.





Figur. 6  
Topografisk kort fra 1960.  
12





**Figur. 7**  
 Skyggekort over landskabet.

## GEOLOGISK OPBYGNING

### DRAMATISKE KYSTKLINTER

Nordmors er karakteriseret af en lang og bugtet kystlinie, markante bakkedragene, dalstrøg og åbne landsbrugsflader, som danner et varieret og oplevelsesrigt landskab. Gentagne isfremstød under istiden har dannet de parallelle bakkesystemer, som kendetegner Nordmors. Bakkedragene og klinterne giver, et efter danske forhold, dramatisk land-

skab. Fra kystforlandet og de højere liggende dele af bakkedragene giver åbne markfelder og sparsom beplantninger ofte vide udsigter ud over landskabet og Limfjorden.

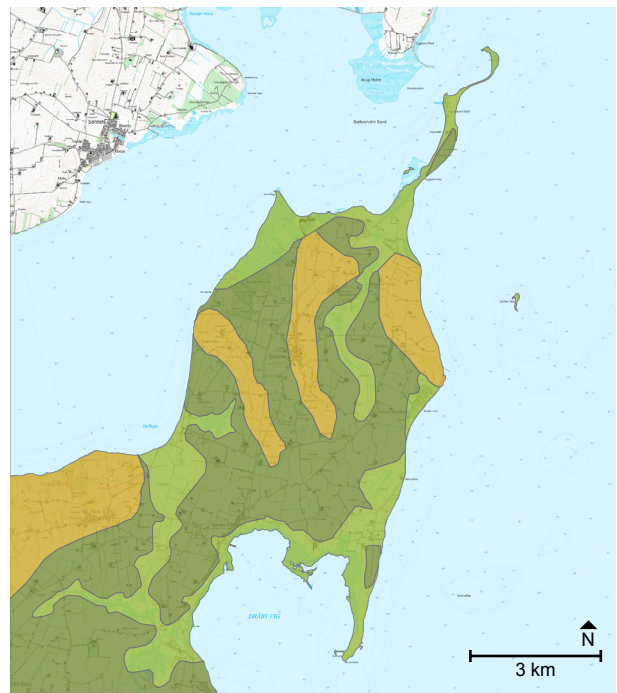
I serien Geologisk set bliver den geologiske udvikling af Nordmors beskrevet (Andersen og Sjørring, 1992). For cirka 100.000 år siden, i den første del

af sidste istid, var hele Mors dækket af is. Trykket fra iskapen pressede undergrunden op i bakkeformationer og skabte et storbakket landskab. Senere dannede Stenalderhavet, eller Litorinahavet, fjorde der strakte sig langt ind i landskabet og et sund mellem Dråby Vig og Søbucht adskilte Nordmors fra resten af Mors, mens Feggeklit lå som en ø for sig selv. Landhævningen udtørrede senere fjordene, hvilket gjorde at Mors igen kom til at hænge sammen. Derudover kom de tidligere kystkliner til at ligge tilbagetrukket fra fjorden og klinerne står i dag som markante bakkedrag. Kystlinierne på det nordlige Mors lå i stenalderen 3-5 meter højere end i dag, hvilket betyder at hævet havbund fra Litorinahavet ses flere steder som et karakteristisk marint forland, fx ved Skarrehage, Feggeklit og Feggerøn (se fig. 7).

#### STORBAKKET MORÆNELANDSKAB

Kystforlandet på Nordmors er overvejende kendetegnet af bakker, der ender i næsten lodrette kystskrænter og snævre strande. Landskabet på Nordmors er dertil præget af tre randmoræner, Skærbæk Randmorænen, Sejerslev Randmorænen og Ejerslev Randmorænen, der ligger parallelt i en nord-sydlig retning (Fig. 8) (Andersen og Sjørring, 1992). Randmorænerne er adskilt af mere jævne og lavereliggende moræneflader, blandt andet Hundsølavningen. Hundsølavningen er et lavereliggende dalstrøg, der gennemskærer området fra nord mod syd. Hesselbjerg er beliggende på skråningen mod Hundsølavningen, mens Sejerslev og Ejerslev ligger på overkanten af de to randmorænestrøg (Morsø kommune, 2008b).

Den nordlige del af Nordmors, som består af marint forland, er karakteriseret af en lang og smal oddedannelse omgivet af strandenge og strandvolde. Mens terrænet generelt er fladt og lavtliggende hæver Feggeklit sig ca. 20 meter over terræn. Molerklinten er op til 300 meter bred og 1 km lang med et større plateau på toppen. Mod syd er Dråby Vig omkranset af lavtliggende strandengsarealer og adskilt fra Livø Bredning af Buksør Odde, som er omkring 2 km lang.



**Figur. 8**

Der er tre geomorfologiske elementer på Nordmors: randmorænelandskaber (orange), elementer fra Littorina eller yngre (lys grøn) og Yngre morænelandskaber (mørk grøn).

#### DET UNIKKE MOLER

Nordmors indre opbygning kan ses ved kystklinerne og i molergravene (Fig. 10). Jordbunden på Nordmors er især karakteriseret ved de unikke forekomster af moler. Moler findes i et område omkring Limfjorden på Mors, Fur og Salling (Marcussen & Østergaard, 2003). Moleret er dannet i havet, der dækkede området for mere end 50 millioner år siden, og består af mikroskopiske kiselskaller af diatomer og af ler tilført fra land (Den store Danske, 2011). Samtidig med aflejringen af kiselskaller var der aktive vulkaner i Nordatlanten og i moleret ses asken fra vulkanudbruddene i dag som mørke striber (Andersen og Sjørring, 1992). Mens ler- og askelagene har ligget vandret, da de blev dannet, har isen senere foldet og presset lagene. De tydelige foldninger af ler- og askelagene kan ses i klinerne og i molergravene.

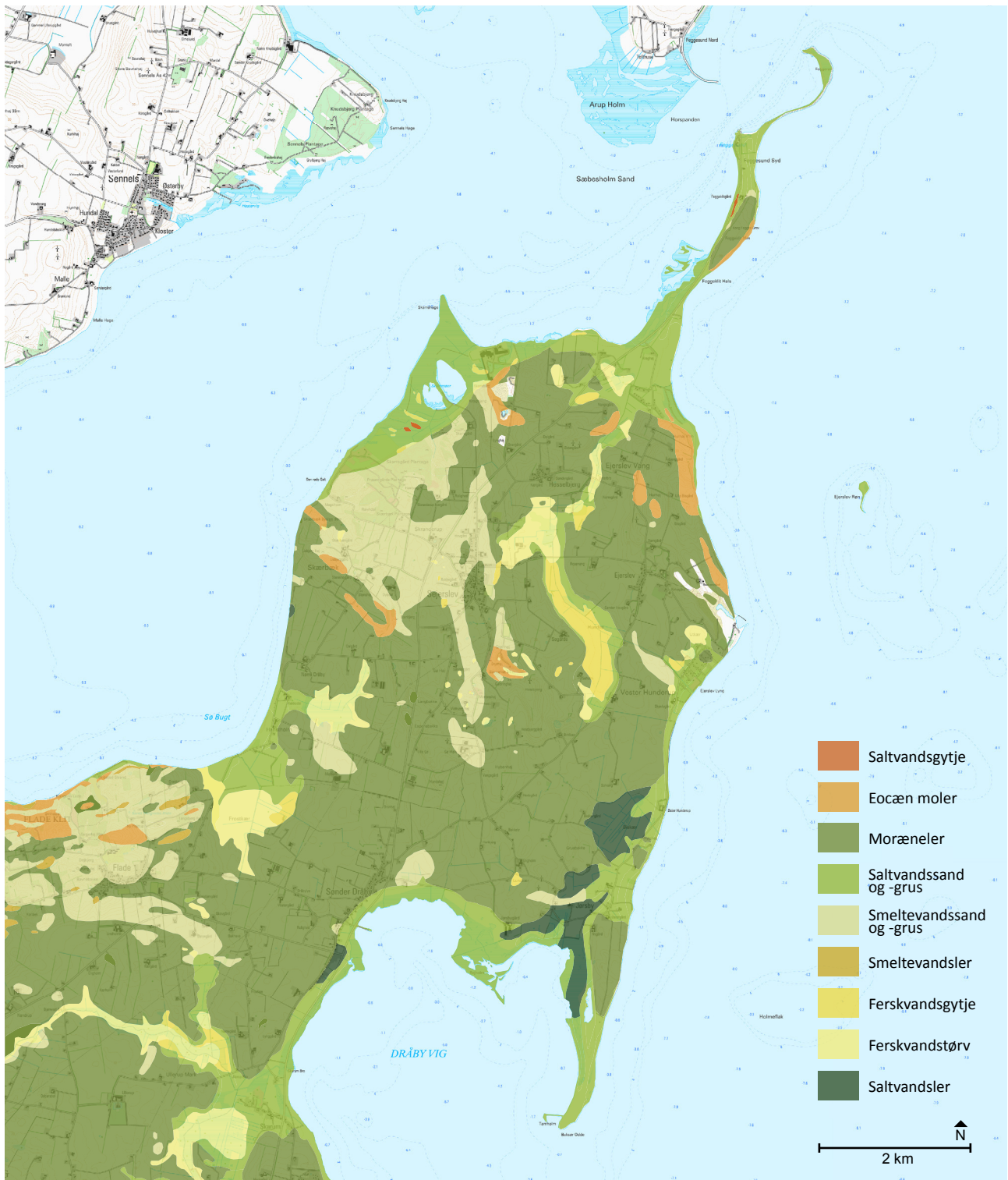


På Nordmors begyndte molerindustrien lige efter 1900 med molerværkerne ved Skarrehage og Ejerslev (Morsø Kulturmiljøatlas, 2004). Molergravene og deres geologiske profiler er synlige ved molerværkerne syd for Ejerslev og ved Skarrehage. Der har levet andre organismer i det hav, hvor kiselalgerne blev aflejrede. Ligesom algerne sank de også til bunds, når de døde. Der kan derfor findes aftryk af fugle, insekter, snegle, skaldyr, fisk og planter indlejret i moleret. (Morsø Kulturmiljøatlas, 2004).

Saltvandsgrus, -ler og -sand forekommer, hvor der er hævet havbund fra Litorinahavet. Ved Hundslavningen forekommer der ferskvandstørv, hvilket har været udnyttet til tørvegravning inden at området er blevet drænet. Store forekomster af moræner ses i de højtliggende områder, derudover er området også præget fortrinsvist af smeltevands-sand.

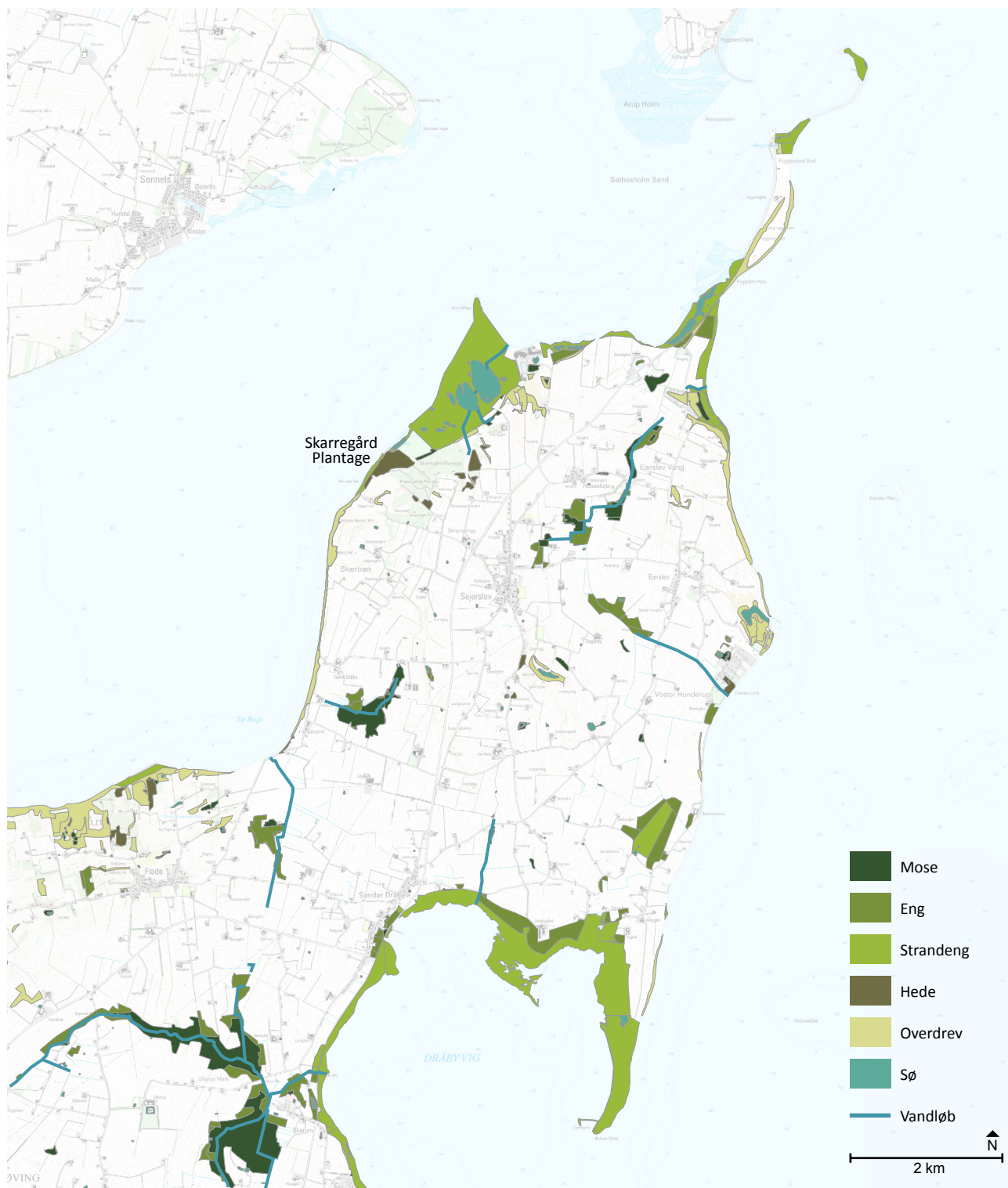


**Figur. 9**  
*Luftfoto over Ejerslev Havn og tidligere og nuværende molergrave.*



**Figur. 10**  
 Jordbunden på Nordmors.  
 16





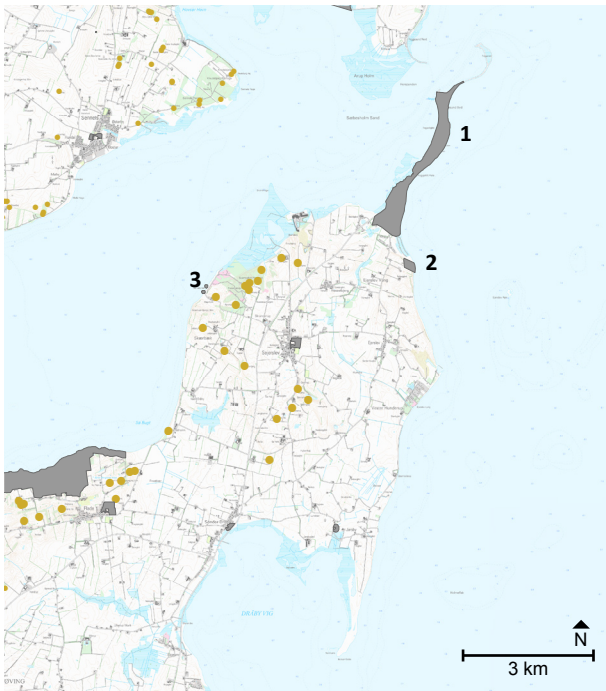
**Figur. 11**  
Kort over beskyttede naturtyper.

## NATUR OG FREDNINGER

Størstedelen af de beskyttede naturområder på Nordmors befinder sig langs kysterne og i området mellem Hesselbjerg og Ejerslev (Fig. 11). Naturtyperne er beskyttet af §3 i naturbeskyttelsesloven, hvilket betyder at der ikke må foretages ændringer i områdernes tilstand.

Strandenge, enge, overdrev og andre vedvarende

græsarealer er en karakteristisk del af området. Omkring Dråby Vig og Skarrehage findes store sammensatte strandengsområder, mens overdrev hovedsagligt er til stede langs kysten ved Sø Bugt, ved Ejerslev Havn og kyststrækningen fra Ejerslev Havn og op til Feggeklit. En del af engarealerne benyttes til græsning. Der er en del mindre moseområder spredt på Nordmors. De største moseområder lig-



**Figur. 12**  
Arealfredninger (grå) og fortidsminder (gule) på Nordmors. 1: Feggeklit. 2: Hulhøj. 3: Den røde Galt.

ger langs Sejerslev Bæk ved Hesselbjerg samt ved Nørre Dråby. Hedeområderne er især til stede omkring Skarregård Plantage (se fig. 11). Større engområder er spredt ud over den østlige del af Nordmors. Mange mindre søer ligger jævnt fordelt ud over området.

#### GRAVHØJE OG FREDNINGER

Fra de tidligste tider findes gravhøje på Nordmors. De er først og fremmest at finde på bakkedragene på det nordvestlige Mors (Fig. 12). Flere arealer på Nordmors er blevet fredet, som det fremgår af Fig. 12. Halvøen Feggeklit (1) er en del af Natura 2000 og har været fredet siden 1963 for at sikre arealets landskabelige, naturvidenskabelige og undervisningsmæssige værdier (Fredningsnævnet, 1963). Området omkring Hulhøj (2) er blevet fredet via en frivillig fredning i 1978 med henblik på at få lov til at grave efter moler inden for strandbyggelinjen (Danmarks Naturfredningsforening, n.d.). Derudover er Sejerslev Kirke, Sønder Dråby Kirke og Jørsby Kirke fredet. Den sidste fredning inden for projektom-

rådets afgrænsning er stenen Den røde Galt (3), således at stenen og dens omgivelser ikke ændres (Fredningsnævnet, 1955).

Kysterne på Mors er beskyttet af en ca. 3 km bred kystnærhedszone. Kystnærhedszonen dækker hele den nordlige del af mors. Kystlandskaberne skal som udgangspunkt friholdes for byggeri og anlæg, som ikke planlægningsmæssigt eller funktionelt er afhængigt af en kystnær beliggenhed. Strandbeskyttelseslinien er en beskyttelseszone, som skal sikre besvarelsen af kysterne i Danmark, og ligger i åbne landskaber typisk 300 meter fra kysten.

#### SKOVE OG HEGN

En til to procent af Mors samlede areal er dækket af skov og Mors har dermed ikke særlig meget skov. Fra middelalderen og op til 1800-tallet var Mors stort set uden træer, da de skove der dækkede hele øen i oldtiden forsvandt, da agerbruget vandt frem (Morsø Kulturmiljøatlas, 2004). Først i 1800-tallet begyndte der at blive plantet skov igen. Plantagen på Skarregaard er det eneste større skovområde på Nordmors (Fig. 15). Den er plantet på tidligere overdrev og hede med gran og fyr. I dag er beplantningen afvekslende med både løv- og nåletræer.

Omkring Ejerslev og Sejerslev er der en spredt hegnsstruktur, som skaber et åbent landskab med mulighed for lange kig ud over landskabet. Levende hegn opdeler landskabet omkring Dråby sammen med enkelte bevoksede diger og beplantning omkring bebyggelserne.

#### VÅDOMRÅDER

Kystområderne på Nordmors udgøres af vådområder – vandløb, kær, enge og strandenge. I dag er kystområder måske knap så anvendte, men fungerer fortsat som græsningsarealer og rekreative områder. Mange vådområder er blevet tørlagt og stor varietet i flora og fauna er gået tabt.

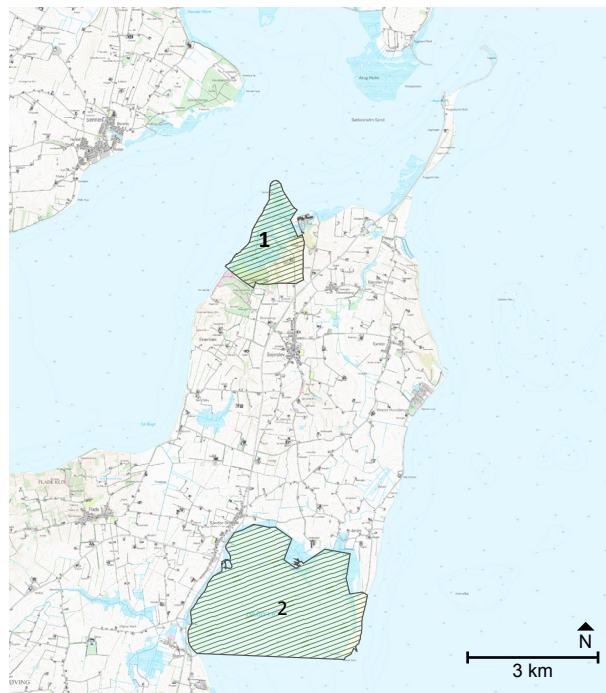
Hundsølavningen, der i dag er drænet og afvander området ud i Limfjorden via Hundsøkanalen, har udløb på den østlige side af øen. Det er dog planen



at genetablere Hundstø i et større vådområdeprojekt omkring Hundstølavninge. Mod nord afvandes området af Sejerslev bæk, som også løber igennem Hundstølavninge. (Morsø kommune, 2008b). Et andet markant område er dødishullet Dybhav (se fig. 15), som er en sø uden gennemstrømning. Omkring Dråby findes lavbundsområderne Biskær og området nordøst for Hanstholm (se fig. 15), områderne ligger begge tæt ved kysten. De våde strandenge langs Dråby Vig oversvømmes ofte i perioder med høj vandstand. Ved Feggeklit er der også et større sammenhængende område med våde strandenge, hvor der dertil også er de to strandsøer, Skarresøerne (se fig. 15). Disse områder oversvømmes også i perioder med høj vandstand.

#### TRÆKFUGLERESERVATER

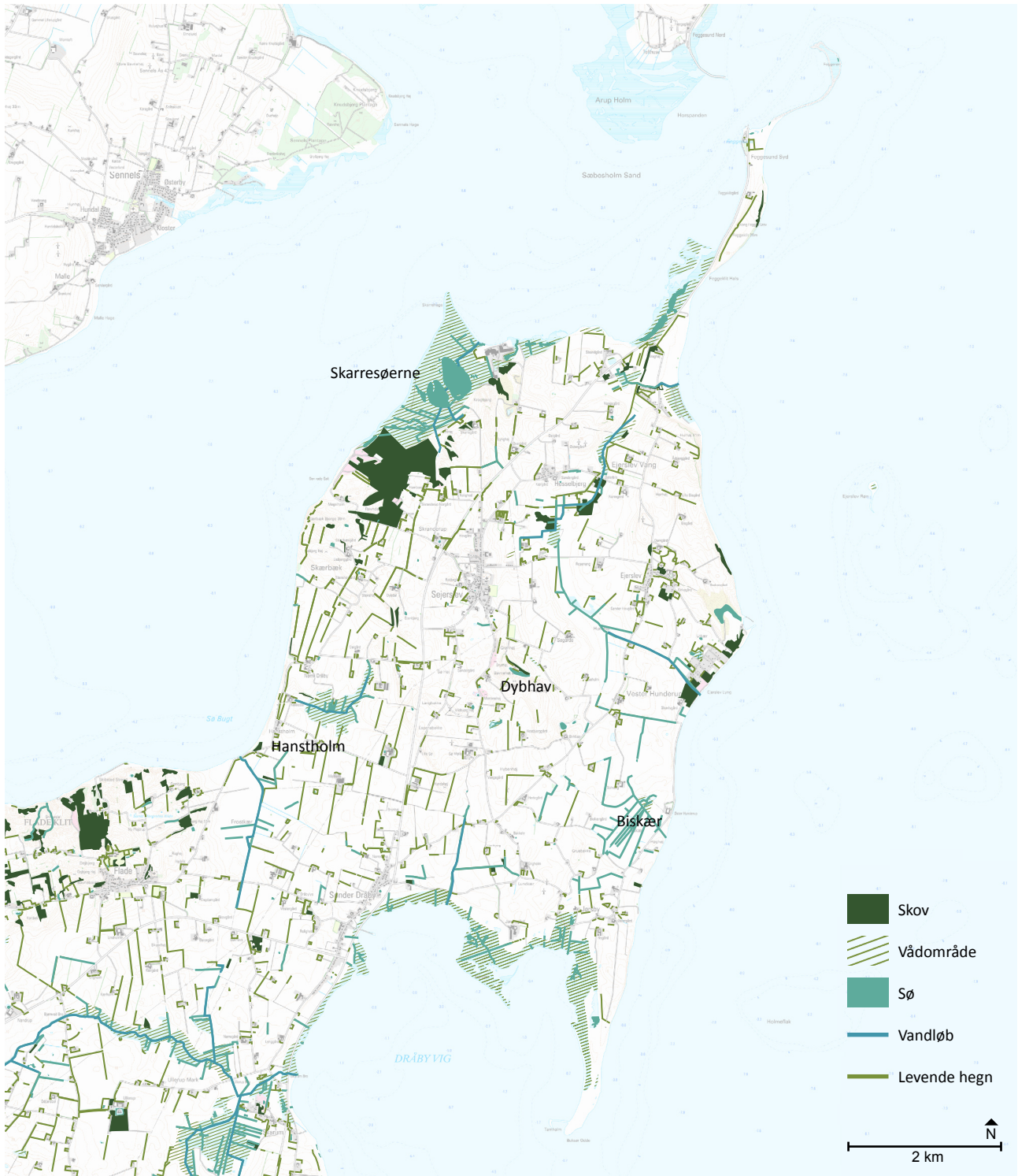
Som det fremgår af Fig. 13 er der to trækfuglereservater på Nordmors, ved Skarrehage (1) og Dråby Vig (2). Formålet med reservaterne er at sikre områderne som yngle-, raste- og fourageringsområde for vandfugle.



**Figur. 13**  
Trækfuglereservat ved Skarrehage (1) og Dråby Vig (2) (skraveret).



**Figur. 14**  
Luftfoto over Skarregård Plantage.



**Figur. 15**  
 Skove, vandløb og vådområder.

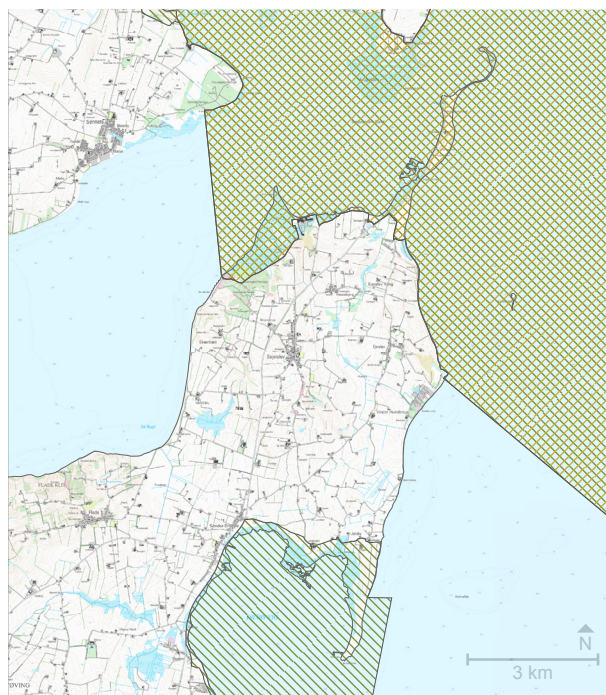


## ANDRE UDPEGNINGER

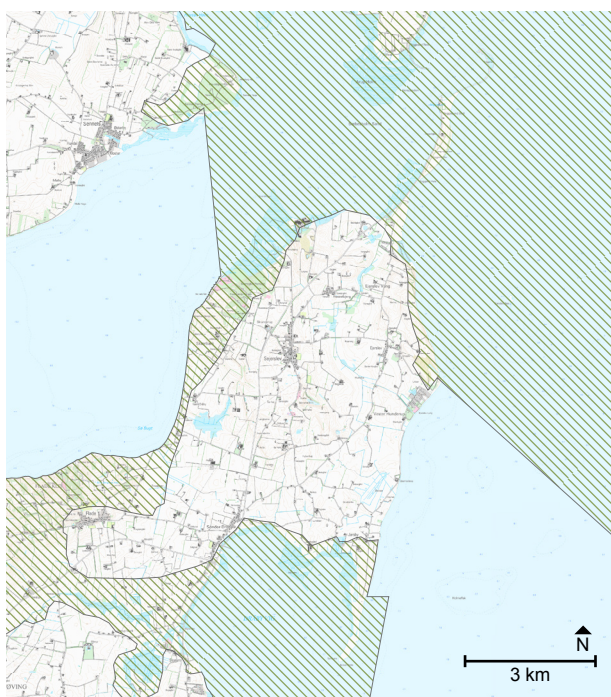
Nordmors har længe været betragtet som interessant på grund af naturen i området samt geologiske og landskabelige værdier.

Som det fremgår af Fig. 16 er en del af Nordmors samt farvandet omkring øen udpeget som Natura2000- og Ramsarområde. I Natura2000 udpegningen indgår både fuglebeskyttelses- og habitatområder. Natura2000 områderne skal bevare og beskytte naturtyper samt vilde dyre- og plantearter. Ramsarområdet, som også er en del af Natura2000 netværket, dækker de nordlige kyster af øen. Ramsarområder er vådområder med international betydning.

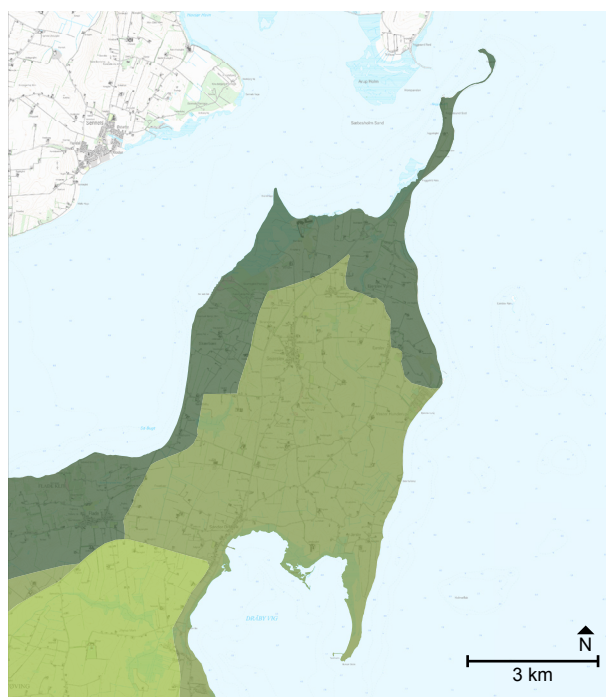
Danmarks Naturfredningsforening har i 2004 udpeget et sammenhængende nationalt netværk af særlig værdifuld og potentiel værdifuld natur i Danmark (Lundsgaard., 2004). Den nordlige del af Mors (Fig. 17) er udpeget som værdifuldt område på grund af moleret i Hanklit og Feggeklit samt stran-



**Figur. 16**  
Natura2000 (grøn skravering) og RAMSAR (Gul skravering).



**Figur. 17**  
Danmarks Naturfredningsforenings forslag til naturnetværk på Nordmors (skraveret)



**Figur. 18**  
Det grønne 3-zonekort, efter Ramsing & Knudsen (1974). Zone 1 (mørk grøn), zone 2 (mellemgrøn), zone 3 (lys grøn).

gengene, som er ynglested for fugle. Dråby Vig og farvandet nord for Mors udgør større sammenhængende områder, som er forbundet med Fladeområdet af korridorer.

Det grønne 3-zonekort (Fig. 18) er udarbejdet i 1972 og viser fredningsinteressernes geografiske fordeling i Danmark. Zone 1 indeholder områder af største interesse, zone 2 omfatter områder af interesse, mens zone 3 er det åbne land i øvrigt. Udpegningerne er baseret på en oversigtlig vurdering af landskabelige, geologiske, biologiske og kulturhistoriske værdier (Caspersen, et al., 2001). På Nordmors kan man se, at de nord- og nordvestlige kystområder er af størst interesse, mens den centrale og sydlige del af Nordmors er af interesse.

Projektområdet er udpeget som GeoSite af Naturstyrelsen. Området bliver betegnet som et værdifuldt område med national og international geologisk betydning på grund af molersprofilerne med lag af vulkansk aske. Det er dermed vigtigt, at blandt andet kystprofilerne holdes åbne af de naturlige kystdynamiske processer (Naturstyrelsen, u.å.). Derudover er Nordmors også udpeget som nationalt kystlandskab på grund af kystklinerne og det varierede marine forland (Andersen et al., 2004).

Området omkring Salgjerhøj og Hanklit er fredet (Fig. 19). Hanklit, som er Danmarks største molerklint, er blevet fredet i 1937 for at beskytte klinten mod råstofgravning og for at sikre offentlig adgang til området. I 1966 blev området omkring Salgjerhøj og Hanklit fredet for at beskytte de landskabelige og naturvidenskabelige værdier (Danmarks Naturfredningsforening, u.å.b).



**Figur. 19**  
*Fredning af Hanklit og Salgjerhøj (grå).*



**Figur. 20**  
*Molerklinten Hanklit, der med sine 60 meter er Danmarks højeste molerklint (Foto: Langkjær, 2008).*



EJENDOMSUNDERSØGELSE





**Figur. 21**

Angivelse af, hvilke ejendomme, der indgår i undersøgelsen. Deltager i undersøgelsen (mørk grøn), deltager ikke i undersøgelsen (lys grøn).

## LODSEJERNE I UNDERSØGELSEN

I undersøgelsen er ejerne af ejendomme større end 5 hektar med landbrugspligt og/eller fredskov inviteret til at deltage. Fig. 21 viser hvilke ejendomme, som indgår i undersøgelsen. 61% af samtlige adspurgte har deltaget i undersøgelsen.

Det er interviewet 40 lodsejere, der til sammen ejer 47 ejendomme (Tabel 1). Gennemsnitsalderen på de interviewede er på 58 år, hvor den yngste er 33 år og den ældste er 82 år. De fleste har haft ejendommene gennem en længere årrække – gennemsnitligt har ejendommene været ejet i 25 år. Man kan derfor formode at lodsejerne kender området godt og har en stærk tilknytning til ejendommen.



Den, der har ejet ejendommen i kortest tid, har haft ejendommen i 2 år og den, der har ejet ejendommen længst tid, har haft den i 57 år.

Husstandene består i gennemsnit af 2 personer. 32 husstande består udelukkende af voksne personer, mens der er 9 ejendomme, hvor der også bor børn under 18 år. Derudover er der 6 ejendomme, hvor der ikke er nogen husstande. 16 personer svarende til 40% er født på ejendommen, mens 2 personer angiver at ægtefællen er født på ejendommen. 97% og dermed langt de fleste angiver, at de er vokset op på landet, heraf de fleste (67%) på et landbrug.



**Figur. 22**  
Udsigt fra syd over markene på Nordmors, med Feggeklit i baggrunden.

**Tabel 1.** Driftstyper opgjort på ejendomsniveau.

	Antal personer	Andel personer, %	Antal ejendomme	Areal, ha	Areal, %	Ejendomme gns., ha
Fuldtidslandbrugere	11	28	17	1339,4	61,7	
Deltidslandbrugere	4	10	4	222,9	10,3	
Fritidslandbrugere	10	25	11	186,3	8,6	
Pensionister	14	35	14	359,7	16,6	
Andre	1	2	1	61,0	2,8	
I alt	40	100	47	2169,3	100	

*Fuldtidslandbrug er defineret ved, at ejeren er under 67 år og at der ikke er anden erhvervmæssig indtægtskilde end landbruget. Deltidslandbruget er ejet af en person under 67 år, hvor landbrugsindtægten udgør mere end 50% af erhvervsindtægten. Fritidslandbruget er ejet af en person under 67 år, hvor landbrugsindtægten er mindre end 50% af erhvervsindtægten. Pensionister er 67 år eller ældre, eller har angivet at modtage pension. Andre kan være kommune, stat, fonde, kirker, mv.*

## EJENDOMME OG DRIFT

### DRIFTSTYPER

Fuldtidslandbrugeren forvalter ejendommen med produktion som det primære formål. Deltids- og fritidslandbrugerne er normalt ikke så afhængige af ejendommens produktivitet, og har derfor ikke samme behov som fuldtidslandbrugeren i at investere i ejendommens produktion. Ofte vil deltids- og fritidslandbrugerne interessere sig mere for ejendommens rekreative værdier, fx naturpleje. Ligeledes er pensionister heller ikke i samme grad motiveret af de økonomiske driftsvilkår, som fuldtidslandbrugeren er, da de ofte har afstået eller bortforpagtet store dele af ejendommen.

Som det fremgår af Tabel 1 er de fleste af landbrugerne, svarende til 35%, på Nordmors pensionister efterfulgt af fuldtidslandbrugere (28%) og fritidslandbrugere (25%). Dog ejer pensionisterne kun 16,5% af arealet, hvorimod fuldtidslandbrugere ejer 61,7% af det samlede areal. Selv om fritidslandbrugere udgør 25% af lodsejerne ejer de kun 8,6% af arealet. Dertil kan man se at de 10%, der er deltidslandbrugere, ejer 10,3% af arealet med en gennemsnitlig ejendomsstørrelse på 56 ha. Fuldtidslandbrugernes ejendomme er generelt større end de øvrige ejendomme med en gennemsnitsstørrelse på 78 ha.

En stor andel (39%) af det ejerede areal er tilforpagtet (Tabel 2). Som forventet har fuldtidslandbrugerne det største tilforpagtede areal, i alt 1339 ha, svarende til 44% af det ejede areal. Endvidere ses det i Tabel 2, at det samlede tilforpagtede areal (39%) er væsentligt større end det bortforpagtede areal (14%), hvilket indikerer, at områdets landbrug er ekspanderende sammenlignet med landbrug i naboområderne. Mens fuldtidslandbrugerne næsten ikke bortfortager noget af deres ejede areal, bortfortager deltids- og fritidslandbrugerne hver især 29% af det ejede areal.

### JORDFORDELING

En del ejendomme i området er usammenhængende, dvs. de er opdelt i flere lodder. Gennemsnittet er 2,2 lodder for alle ejendommene. Hvis man ser på fordelingen inden for de forskellige beskæftigelsestyper svinger det fra 1,2 lodder for fritidslandbrugere til 2,8 for deltidslandbrugere, hvor fuldtidslandbrugerne i gennemsnit har 2,6 lodder.

En jordfordeling kan være et middel til at forbedre arronderingen og dermed gøre driften mere rationel med et mindre energi- og arbejdsforbrug. Samtidig kan jordfordeling med fordel også anvendes

**Tabel 2.** Forpagtninger

	Bortforpagtet % af eget areal	Tilforpagtet % af eget areal	Ejet areal, Ha (=100%)
Fuldtidslandbrugere	0.3	44	1.339
Deltidslandbrugere	29	72	223
Fritidslandbrugere	29	38	186
Pensionister	34	7	360
Andre	79	0	61
I alt	14	39	2169

**Tabel 3.** Interesse for jordfordeling

	Ikke interesseret	Interesseret i at <sup>3</sup>			Antal som har svaret
		Sælge	Købe	Bytte	
Meget natur <sup>1</sup>	100%	0%	0%	0%	6
Mindre natur <sup>2</sup>	36%	39%	30%	45%	33
I alt	46%	33%	26%	38%	39

Lodsejerne blev i første omgang stillet spørgsmålet: Hvis der kommer en jordfordeling i området, er du så interesseret i at deltage? I givet fald blev der efterfølgende spurgt til interesse i salg, køb og bytte.

1. Ejendomme med mere end 50% af arealet dækket af vedv. græs, skov og øvrig natur.

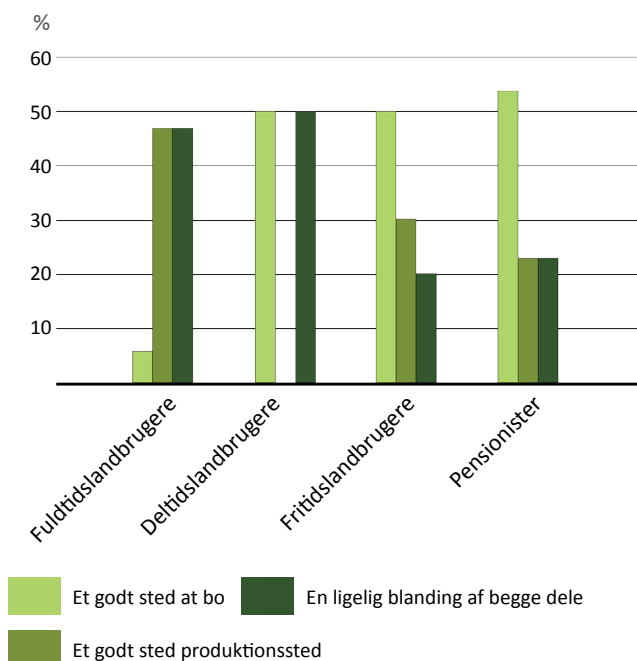
2. Ejendomme med mindre end 50% af arealet dækket af vedv. græs, skov og øvrig natur.

3. Den enkelte ejer kan svare ja til både salg, køb og bytte. Derfor giver summen af procenttallene mere end 100.

des ved naturgenopretninger og til at skabe større, sammenhængende vedvarende græsarealer og dermed forbedre økonomien i plejen af disse. Lodsejerne blev spurgt til deres interesse i at deltage i en eventuel jordfordeling. 55% af dem som besvarede spørgsmålet er interesseret i at være med i en jordfordeling (Tabel 3). Der er en lidt større interesse i at sælge og bytte jord end i at købe.

#### MOTIVATION FOR VALG AF BOPÆL

Når lodsejerne angiver, hvorfor de ejer ejendommene, svarer de fleste af fritidslandbrugerne og pensionisterne, henholdsvis 50% og 54%, at det er fordi det er et godt sted at bo (Fig. 23). Af deltidslandbrugerne svarer 50% at det er et godt sted at bo og 50% at det er en ligelig blanding af begge dele. Kun 6% af fuldtidslandbrugerne svarer at de ejer ejendommen, fordi det er et godt sted at bo. I stedet fokuseres på gården som et godt produktionssted og en ligelig blanding af begge dele (med begge 47%). Overordnet set er de tre svarmuligheder meget lige med mellem 30-35% fordelt på hver svarmulighed blandt alle svarpersoner. Man kan dog se, at deltids- og fritidslandbrugerne samt pensionister især ejer ejendommene pga. de bosætningsmæssige kvaliteter.

**Figur. 23**

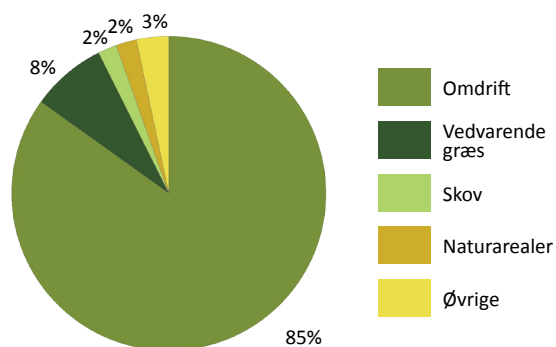
Lodsejernes motivation for valg af ejendom i relation til driftstype.

## AREALANVENDELSE

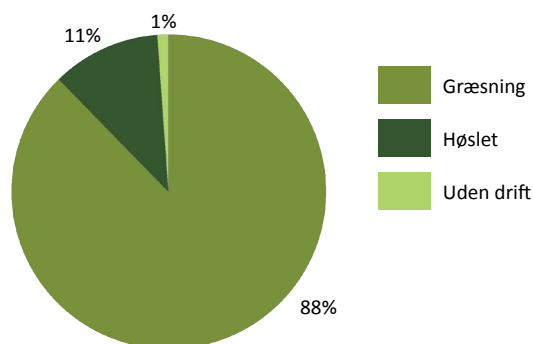
Størstedelen af jorden, 85%, er i omdrift (Fig. 24). Den næst hyppigste arealanvendelse er vedvarende græs (8%) efterfulgt af øvrige arealer (3%), skov (2%) og naturarealer (2%). Ingen arealer bliver brugt til juletræer. Overordnet set er der ikke radikalt stor forskel på, hvor stor en andel af arealet, der er i omdrift afhængig af om man er fuldtidslandbruger, deltidslandbruger, fritidslandbruger eller pensionist (Tabel 4). Dog har fritidslandbrugeren og pensionister relativt mindre areal i området og større areal i vedvarende græs end fuldtidslandbrugerne.

Af de vedvarende græsarealer, som udgør 8% af den samlede arealanvendelse, kan man se i Fig. 25 at størstedelen (88%) bliver græsset. Der bliver drevet høsled på 11% og kun 1% er uden drift. Vedvarende græsarealer og plejen heraf er væsentlig for naturindholdet på landbrugsarealer. Græssede arealer har typisk en større artsvariation end slåede eller uplejede arealer. Både græsning og slåning medvirker desuden til at bevare udsigter og en åben karakter i landskabet. Der er derfor positivt at de fleste vedvarende græsarealer plejes på en af disse måder.

Lodsejerne er også blevet spurgt om, hvordan de mener vedvarende græsarealer bør plejes og de



**Figur. 24**  
Arealanvendelse i procent.



**Figur. 25**  
Pleje af vedvarende græsarealer i procent.

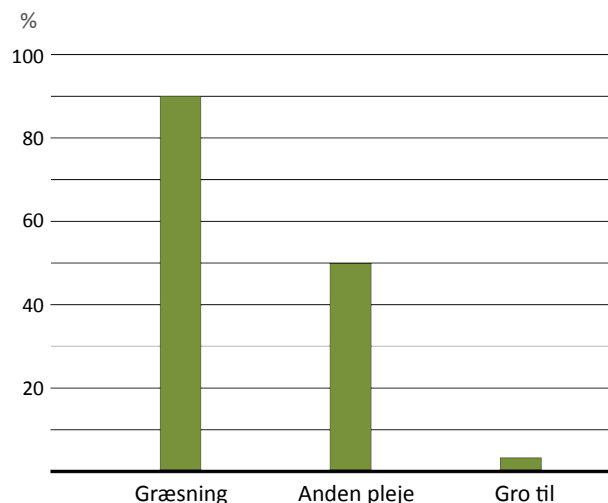
**Tabel 4.** Arealanvendelse sat i relation til driftstype i %

	Omdrift	Vedvarende græs	Skov	Naturarealer	Øvrige	I alt
Fuldtidslandbrugere	87.9	6.7	0.4	2.6	2.4	100
Deltidslandbrugere	88.2	6.7	2.0	0.0	3.1	100
Fritidslandbrugere	78.4	11.0	0.0	2.4	8.2	100
Pensionister	76.0	11.1	6.3	1.9	4.7	100
Andre	78.7	4.9	14.8	0.0	1.6	100
I alt	85	8	2	2	3	100



har fået tre muligheder: afgræsning, anden pleje, eller tilgroning (Fig. 26). Lodsejerne kunne svare ja til flere af mulighederne. Langt de fleste (92%) mener, at græsning er det bedste, derudover mener 51% af lodsejerne at arealerne også bør plejes på anden vis. Kun én lodsejer mener at arealerne også bør gro til.

Der var 24 lodsejere som synes, at det kunne være en god idé at der blev etableret fællesgræsning på større, sammenhængende arealer i området. Der var 11 lodsejere, som var interesserede i at udleje deres græsningsarealer, men kun tre som svarede, at de ville være interesserede i at leje arealer, hvor deres dyr kunne græsse.



**Figur. 26**  
Lodsejernes holdning til hvordan vedvarende græsarealer skal plejes (n = 39)



**Figur. 27**  
Luftfoto fra øst over det varierede landbrugslandskab med Sejerslev by til venstre.

## LANDSKABSVÆRDIER OG - FORANDRINGER

### FORANDRINGER I LANDSKABET

Ifølge lodsejernes svar på spørgsmål om landskabsændringer på ejendommene de seneste 10 år (2005-2015), er der sket følgende forandringer (Tabel 5). Der er plantet i alt 8214 meter hegn, hvoraf 5300 meter er plantet af fuldtidslandbrugere. Omvendt er der fjernet 1600 meter hegn (1300 meter af fuldtidslandbrugere). Derimod er der hverken plantet eller fjernet skov/juletræsarealer.

Der er kun 14,7 ha arealer der er ændret fra omdrift til vedvarende græs, herved er 13,5 ha er omlagt af pensionister. Meget få naturarealer eller vedvarende græs arealer er blevet opløjet eller hvor driften af vedvarende græsarealer er opgivet (1,17 ha i alt). Til gengæld er driften af 11 ha vedvarende græsarealer eller naturarealer genoptaget. Derudover er der blevet etableret 4 vandhuller, mens 3 er blevet oprenset, modsat er 2 vandhuller blevet sløjfet.

### VÆRDIER I LANDSKABET

Alle lodsejerne er blevet bedt om at indtegne de steder de sætter særligt pris på, på grund af naturmæssige kvaliteter, udsiger, historie, gåtursmuligheder mm. Som det ses på Fig. 28 koncentrerer de udpegede områder sig på relativ få arealer. Mange

fremhæver hele Nordmors området, men særligt Feggeklit, Ejerslev Havn, Skarregård plantage og området omkring Skarreborg anses som værdifulde. Også mindre områder som fx dødishullet Dybhav bliver fremhævet. Derudover fremhæver mange området omkring deres egne ejendomme samt kyststrækninger og udsigtspunkter.

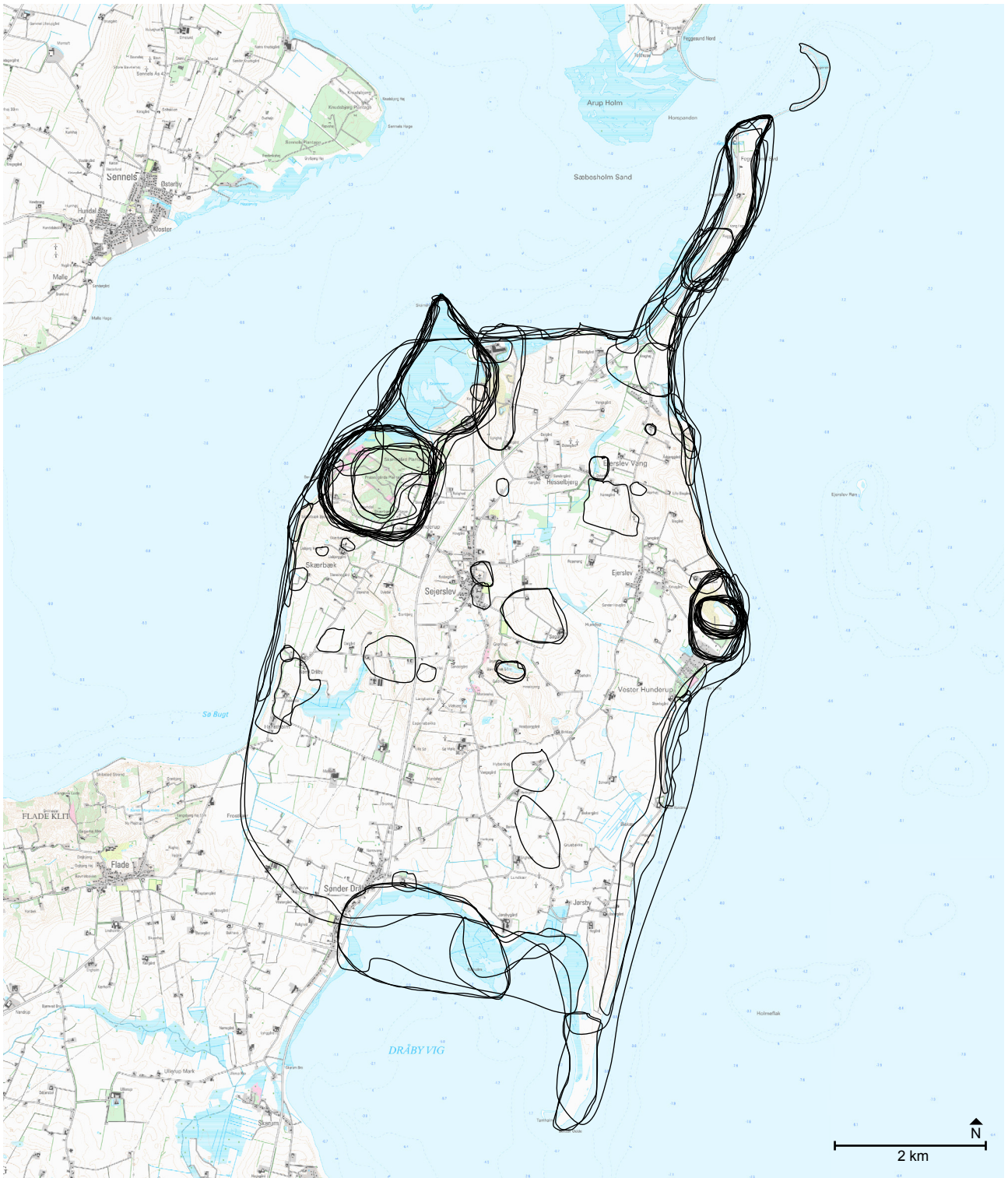
Lodsejerne blev også spurgt, om de synes, der er sket forbedringer for natur og landskab de senere år. Her fremhæver rigtig mange fornyelsen af Ejerslev Havn. Derudover bliver stier omkring Hulhøj, Ejerslev Havn og Skarregård fremhævet. Reetablering af molergrave bliver også nævnt.

Generelt er der ikke mange, som synes, at natur- og landskabsværdierne er blevet forringet de senere år. Dog nævnte nogle få i denne sammenhæng, at havet æder af kysterne.

Der blev også spurgt til lodsejernes eventuelle interesse i at deltage i fælles projekter vedrørende plantninger, natur og landskabsforhold. Der er i området stor interesse for at deltage i eventuelle fælles ansøgninger om plantninger (Tabel 6). Interessen for at deltage i en fælles natur- og land-

**Tabel 5.** Forandringer i vedvarende græsarealer inden for de seneste 10 år (i Ha)

	Omlagte arealer til vedvarende græs	Oppøjede græs- eller naturarealer	Opgivet drift af vedvarende græs
Fuldtidslandbrugere	0.5	0	0
Deltidslandbrugere	0	0	0
Fritidslandbrugere	0.7	0	1
Pensionister	13.5	0.17	0
Andre	0	0	0
I alt	14.7	0.17	1



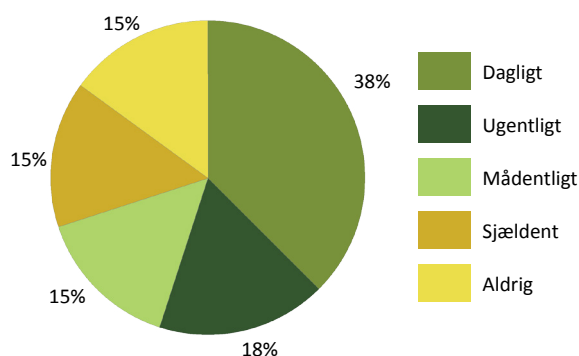
**Figur. 28**  
 Kort over de landskabelige værdier i området.

skabsplan var lidt mindre, med stadig var størstedelen (60%) interesseret.

#### REKREATIV FÆRDSEL

34 lodsejere (85%) oplever, at friluftsfolk færdes på deres ejendom. Som det fremgår af Fig. 29 oplever 38% denne færdsel dagligt, 18% oplever den ugentlig, 15% oplever det månedligt og sjældnere. Der er altså en stor del af ejendommene, som bruges rekreativt. Langt størstedelen af de adspurgte vurderer ikke, at rekreativ færdsel giver gener.

55% af lodsejerne synes at det er ok, at folk færdes langs hegn, skovbryn, diger og vandløb (Fig. 30). Modsat fandt kun 1 lodsejer at det er ikke er i orden at færdes på privat ejendom. 40% synes at det er ok men dog på visse betingelser. Betingelserne indbefatter at færdes forsvarligt, at vise respekt for naturen, området, markerne og ejendommen og at folk generelt "opfører sig ordentligt" uden at svine eller kaste affald. Enkelte ønsker, at hunde bliver holdt i snor.



**Figur. 29**  
Andelen af lodsejere der oplever rekreativ færdsel på deres ejendomme henholdsvis dagligt, ugentligt, månedligt eller sjældnere (n = 34).

**Tabel 6.** Interesse for fællesprojekter

	Interesse for at deltage i fælles plantningsansøgninger <sup>1</sup>		Interesse for at deltage i fælles natur- og landskabsplan <sup>2</sup>	
	Antal svar	%	Antal svar	%
Ja	29	73	24	60
Nej	6	15	13	33
Måske	5	16	3	8
I alt	40	100	40	100

1. Spørgsmålet lød: "Kunne det efter din mening være en idé at gennemføre fælles plantningsprojekter (skov, hegn, vildt), hvor landmændene - frivilligt - kunne deltage og hvor der i fællesskab søges om støtte til plantningerne?"

2. Spørgsmålet lød: Hvis der gennem en fælles natur- og landskabsplan blev skabt muligheder for at koordinere og forbedre ansøgninger om støtte til plantninger, natur- og landskabspleje, etablering af vandhuller mv. ville du så være interesseret i at deltage?



## BEBOERE PÅ NORDMORS

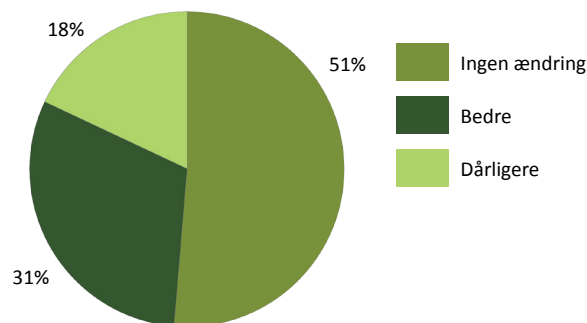
Parallelt med ejendomsundersøgelsen blev der interviewet tilfældige personer mødt på gaden. Disse interviewene har været kort, typisk under 10 minutter og er foregået med anvendelse af et struktureret interviewskema og tilhørende kortbilag, hvor det har været muligt at indtegne rumlige information i samarbejde med personen, som blev interviewet. Spørgsmålene omhandlede bosættelse på Nordmors, værdier og forandringer på Nordmors samt friluftsliv. Interviewene er foretaget ved købmanden og aktivitetshuset i Sejerslev og ved Ejerslev Havn.

Personerne er blevet interviewet, hvis de boede fast i området, havde sommerhus eller var bådejer med fast plads i Ejerslev Havn. 36 personer er blevet interviewet. Derudover er 6 personer blevet interviewet, som ikke boede inde for projektområdet. Gennemsnitsalderen på de interviewede var 49 år, hvor den yngste var 24 år og den ældste 78 år. Der var en næsten ligelig fordeling af mænd og kvinder, henholdsvis 20 og 22 personer.

Af de 42 interviewede er 16 personer født i området og 6 svarer at de er flyttet hertil som børn dertil er 2 personer flyttet til Nordmors fordi de har familie i området. Derudover er 8 personer, flyttet hertil som følge af ægtefælle/samlevers arbejde eller fordi ægtefælle/samlever kom Nordmors eller boede her allerede. 4 svarer at de er flyttet hertil på grund af selve området, fx på grund af landskabet, drømmehuset eller et ønske om at bo på landet.

41 personer har svaret på spørgsmålet, om de har overvejet at flytte fra Nordmors. Heraf svarer 35, at de ikke har overvejet af flytte. Af de 36 personer, som bor inde for projektområdet har 4 overvejet at flytte. Enkelte har begrundet flytningen blandt andet med alderdom, arbejde samt manglende faciliteter.

Ifølge fig. 30 synes 31% at Nordmors er blevet et bedre sted at bo, siden de flyttede hertil, mens 51% ikke mener, at der er sket nogen ændringer. Omvendt mener 18%, at Nordmors er blevet et dårligere

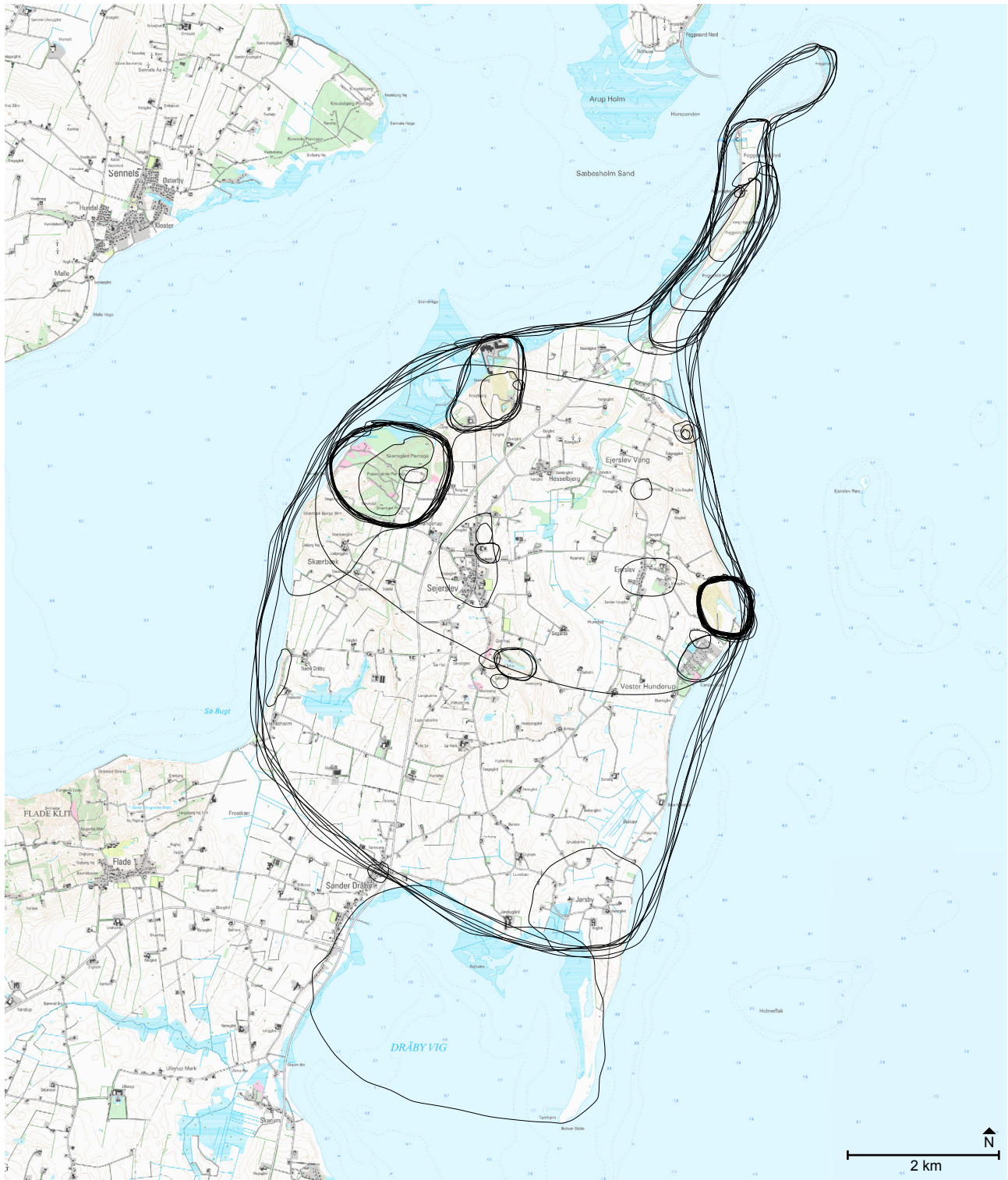


**Figur. 30**  
Beboernes holdning til om Nordmors er blevet et bedre eller dårligere sted at bo, eller om der ikke har været nogen forandring (n = 39).

gere sted at bo. Mange bemærker, at området er påvirket negativt af fraflytning og afvikling af servicetilbud, blandt andet lukning og nedlæggelse af butikker, skolen, arbejdspladser og andre faciliteter og aktiviteter. Omkring de positive forandringer Nordmors har undergået bliver etablering af friskole og især renovationen af Ejerslev Havn fremhævet.

De interviewede er blevet bedt om at indtegne områder, som de særligt værdsætter, fx grundet natur, historie eller udsigtsforhold. Som det fremgår af fig. 31 er der flere steder, som bliver fremhævet. Især hele Nordmors, kysten og naturen generelt bliver fremhævet som værdifuld. Derudover bliver der nævnt steder såsom Ejerslev Havn, Skarrehage, Feggesund og Feggeklit, Dybhav, Hulhøj, molergravene, Skrandrup Skov og Skarregård Plantage.

Der bliver udøvet en del fritidsaktiviteter i området. Heriblandt er gåture og cykling de mest udbredte aktiviteter med henholdsvis 21 og 11 besvarelser. Derudover er der dertil enkelte, som løber, sejler og rider i området. Badminton og fodbold er også benyttede fritidsaktiviteter. Områderne som primært bliver benyttet til fritidsaktiviteterne er omkring Skarregård, Skrandrup Skov, omkring Sejerslev og generelt hele Nordmors. 85% angiver, at de udøver fritidsaktiviteten ugentligt mens 12% angiver at ak-



**Figur. 31**  
Kort over de landskabelige værdier i området.

tiviteten foregår månedligt. Kun 3% udøver fritidsaktiviteten sjældnere.

De fleste interviewede har ikke kommentarer til, om der er steder, hvor der er behov for forbedring af de rekreative faciliteter, og enkelte påpeger, at der allerede er gode forhold. De personer som sy-

nes, at der er behov for forbedring af de rekreative faciliteter, nævner blandt andet mere skiltning og mere information, bedre vejforhold og flere stier.

## TURISTER PÅ NORDMORS

Udover, at der blev interviewet beboere, er få turister også blevet interviewet omkring deres besøg på Nordmors. Interviewene har været under 10 minutter og er foregået med anvendelse af et struktureret interviewskema og tilhørende kortbilag, hvor det har været muligt at indtegne rumlige data i samarbejde med personen, som blev interviewet. Interviewene er foretaget ved Molermuseet og Ejerslev Havn.

Der blev interviewet 13 personer fordelt på 9 danskere, 3 tyskere og 1 nordmand. Personerne, som var fra Danmark var bosat over hele landet. Gennemsnitsalderen på de interviewede var 63 år, hvor den yngste interviewede var fra 31 år gammel og den ældste var 80 år gammel.

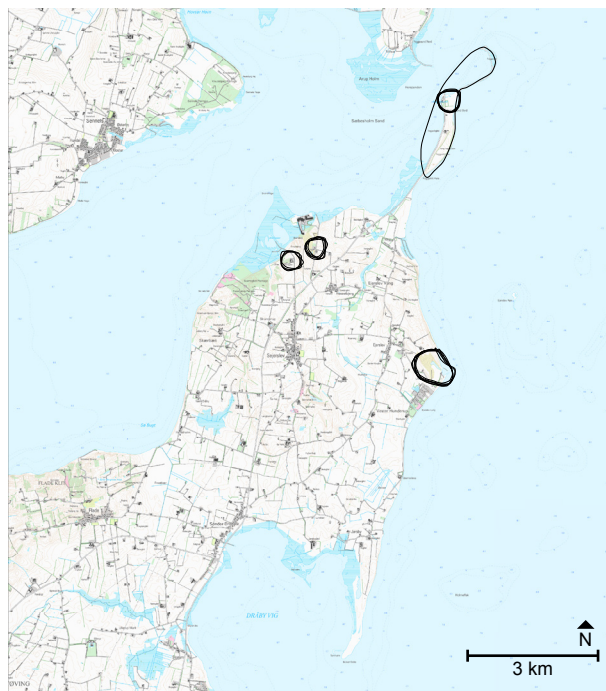
7 turister opholdte sig mindre end 1 dag på Nordmors mens 3 af de adspurgte ville opholde sig mere end en uge på Nordmors. Dertil planlagde 1 at opholde sig i området i 1-2 dage og 2 personer mellem 3-7 dage. Størstedelen af turisterne er ankom i bil mens 2 turister kom hertil med henholdsvis bus og båd. Størstedelen af de interviewede turister havde besøgt Nordmors tidligere. 3 af de interviewede havde været på Nordmors mere end 5 gang. Derudover havde 6 personer besøgt Nordmors mellem 1 og 5 gange og 4 af de interviewede turister havde ikke besøgt Nordmors tidligere.

De interviewede personer besøgte i høj grad Nordmors på grund af naturen, kysterne og molerklinterne, såsom Feggeklit og Hanklit. Af specifikke steder bliver nævnt Molermuseet, landbrugsmuseet, Ejerslev Havn, Feggesund og kirkerne. På fig. 32 kan man se, hvilke steder turisterne besøgte. Årsagerne til at de interviewede turister besøgte Nordmors er meget varierede, dog er der flere som nævner at årsagen til deres besøg er Molermuseet, naturen og geologien. Flere har bekendte i området, en anden svarer, at de er her for at spise frokost mens andre er på gennemkørsel til Fur og Salling.

Generelt er holdningen til Nordmors meget positiv og svarene til, hvad de interviewede synes om

Nordmors svinger fra 'utrolig flot landskab' til 'et stykke af paradis'. Især landskabet bliver sammen med naturen og geologien fremhævet som flot, spændende og dramatisk.

De fleste har ikke nogle konkrete ønsker til bedre eller nye forhold eller faciliteter i området. Enkelte nævner dog bedre stiforhold og bedre skiltning. En anden påpeger, at der godt kunne oplyses mere om Nordmors og Fur, og at der fx ikke var der information på færgen fra Kristiansand til Hirtshals. En anden ønsker flere postkasser, flere sportstilbud (fx dykning) og flere muligheder for at komme tæt på dyrene.



**Figur. 32**  
Kort over stederne turisterne besøgte.





## Referencer

- Andersen, S. & Sjørring, S. (eds.) (1992) *Geologisk set. Det nordlige Jylland*. Brenderup: Geografforlaget.
- Andersen, S., Steenberg, M., Christensen, J., Brix, B. (eds.) (2004) *Kystlandskabet - udpegning af Danmarks nationale interesseområder indenfor geologi, geomorfologi og kystdynamik*. [online] Tilgængelig på: <http://www2.sns.dk/udgivelser/2004/87-7279-508-5/pdf/87-7279-508-5.pdf> [Tilgået: 11 januar 2016]
- Caspersen, O.H., Høll, A., Nelleman, V., Sørensen, A.O. (2001) *Landskabsvurdering - en undersøgelse af internationale og danske metoder*. København: Skov- og Naturstyrelsen
- Danmarks naturfredningsforening (u.å.a) *Hulhøj*. [online] Tilgængelig på: <http://www.fredninger.dk/fredning/hulhoej/> [Tilgået: 17 december 2015]
- Danmarks naturfredningsforening (u.å.b) *Salgjerhøj og Hanklit*. [online] Tilgængelig på: <http://www.fredninger.dk/fredning/salgjerhoej-og-hanklit/> [Tilgået: 11 januar 2016]
- Den store Danske (2011) *Moler*. [online] Tilgængelig på: [http://denstoredanske.dk/lt,\\_teknik\\_og\\_naturvidenskab/Geologi\\_og\\_kartografi/Sedimentologi/moler](http://denstoredanske.dk/lt,_teknik_og_naturvidenskab/Geologi_og_kartografi/Sedimentologi/moler) [Tilgået: 25 januar 2016]
- Fredningsnævnet (1955) *Fredningskendelse: Den røde Galt*. [online] Tilgængelig på: <http://www2.blst.dk/nfr/02285.01.pdf> [Tilgået: 25 januar 2016]
- Fredningsnævnet (1963) *Fredningskendelse: Feggeklit*. [online] Tilgængelig på: <http://www2.blst.dk/nfr/02836.00.pdf> [Tilgået: 25 januar 2016]
- Kulturarvsstyrelsen (2004) *Morsø Kulturmiljøatlas, oversigt over kortlægningsemner*. [online] Tilgængelig på: <http://www.kma-mors.dk/proces/mat/Oversigt.pdf> [Tilgået: 25 januar 2016]
- Lundsgaard, R. (ed.) (2004) *Fremtidens Natur i Danmark*. København: Rhodos.
- Marcussen, I. & Østergaard, T.V. (2003) *Danmarks geologiske seværdigheder*. København: Politikens Forlag.
- Morsø Kulturmiljøatlas (2004) *Morsø Kulturmiljøatlas*. [online] Tilgængelig på: <http://www.kma-mors.dk/index2.html> [Tilgået: 25 januar 2016]
- Morsø kommune (2008a) *Landskabskarakterbeskrivelse Feggeklit*. [online] Tilgængelig på: <http://morsoe.viewer.dkplan.niras.dk/media/50901/feggeklit.pdf> [Tilgået: 25 januar 2016]
- Morsø kommune (2008b) *Landskabskarakterbeskrivelse Sejerslev-Ejerslev*. [online] Tilgængelig på: <http://morsoe.viewer.dkplan.niras.dk/media/50919/sejerslev%20ejerslev.pdf> [Tilgået: 25 januar 2016]
- Morsø kommune (2008c) *Landskabskarakterbeskrivelse Dråby*. [online] Tilgængelig på: <http://morsoe.viewer.dkplan.niras.dk/media/50891/dr%C3%A5by.pdf> [Tilgået: 25 januar 2016]
- Morsø kommune (2008d) *Landskabskarakterbeskrivelse Dråby Vig*. [online] Tilgængelig på: <http://morsoe.viewer.dkplan.niras.dk/media/51015/dr%C3%A5by%20vig.pdf> [Tilgået: 25 januar 2016]
- Naturstyrelsen (u.å.) *Mors, nordlig del*. [online] Tilgængelig på: <http://naturstyrelsen.dk/planlaegning/landskab/geologiske-interesser/nordjylland/mors-nordlige-del-19/> [Tilgået: 11 januar 2016]
- Ramsing, Aa. & Knudsen, O.H. (1974) *Landskabsanalyse for Viborg Amt 1974*. Viborg: Viborg Amt
- Figur. 20
- Langkjær, C. (2008) *Hanklit*. c-langkjaer.dk [Online image] Tilgængelig på: <http://c-langkjaer.dk/wordpress/2008/09/hanklit/> [Tilgået: 11 januar 2016]

KØBENHAVNS UNIVERSITET  
INSTITUT FOR GEOVIDENSKAB OG NATURFORVALTNING

ROLIGHEDSVEJ 23  
1958 KØBENHAVN

TLF. XX XX XX XX  
WWW.KU.DK/XXXXXXXXXX