

## Dispensation fra naturbeskyttelseslovens § 3 til etablering af nyt udledningspunkt i Elsø Bæk

Morsø Kommune har modtaget en ansøgning om etablering af et nyt udledningspunkt til Elsø Bæk. Udledningspunktet ønskes etableret i forbindelse en ombygning af krydset mellem Nørrebro og Rute 26 som har til formål at højne trafiksikkerheden og at øge hastigheden gennem krydset. Udledningspunktet ønskes etableret på den del af strækningen der ligger på matr.nr. 2a Elsø By, Elsø.

Efter naturbeskyttelsesloven § 3 stk. 1 må der ikke foretages ændringer i tilstanden af beskyttede vandløb. Jf. lovens § 65 stk. 2 kan kommunen gøre undtagelse fra forbuddet i særlige tilfælde. Der kan ifølge praksis være tale om særlige tilfælde hvis det ansøgte er af samfundsmæssig interesse eller hvis det ansøgte er af naturforbedrende karakter.

Ansøgningsmaterialet er vedlagt som bilag til afgørelsen.

### Afgørelse

Morsø Kommune meddeler hermed dispensation til det ansøgte.

Dispensationen er givet efter naturbeskyttelseslovens § 65, stk. 2, idet der dispenseres fra naturbeskyttelseslovens § 3 (beskyttede naturtyper).

Dispensationen bortfalder hvis den ikke er udnyttet inden for 3 år.

### Vilkår

- Det ansøgte må ikke give anledning til øget erosion i vandløbet.

### Baggrund

I forbindelse med at krydset mellem Nørrebro og Rute 26 skal ombygges til et haneanlæg, skal der etableres et regnvandsbassin til håndtering af regnvandet. Vandet fra det pågældende regnvandsbassin ledes videre til Elsø Bæk via det i sagen omhandlede udløbs punkt.

En oversigt over krydsombygningen og placeringen af regnvandsbassinet samt det nye udløbspunkt ses på oversigtskortet herunder på figur 1.

**MORSØ KOMMUNE**  
Teknik og Miljø

Kristian Kobberø Jensen  
Mobil 9970 7061  
krkj@morsoe.dk

Jernbanevej 7  
7900 Nykøbing Mors  
Telefon 9970 7000  
kommunen@morsoe.dk  
**mors.dk**



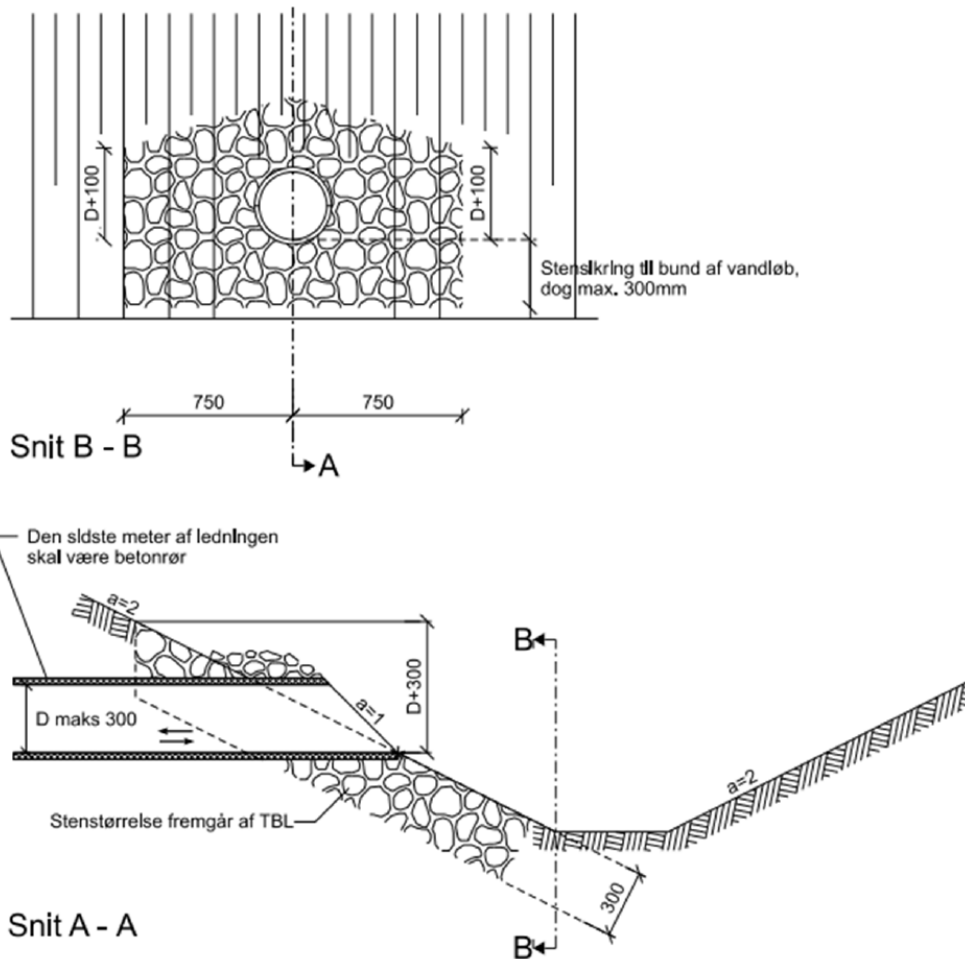
Figur 1 - Oversigtskort over krydsombygning og placering af regnvandsbassin. Udledningspunktet ses markeret med hvid pil. Figuren er indsendt af ansøger.

Elsø Bæk udgør i dag et mindre § 3 beskyttet vandløb som primært har landbrugsarealer som opland. Vandløbet er ved placeringen af udløbspunktet ca. 4,7 meter bredt fra brink til brink. Elsø Bæk er rørlagt på den strækning hvor den krydser Rute 26 og udledningspunktet etablering lige nedstrøms vejen.

Vejafvandingen foregår i dag uden forsinkelse via dræn og grøfter. Efter etablering af regnvandsbassinet og det nye udløbspunkt, vil udledningspunktet have et opland på 3,17 hektar. Vandet drosles til 1 l/sek./hektar før det udledes til Elsø Bæk, hvilket svarer til at der højst udledes 3,17 l/sek. Denne mængde vurderes at være tilsvarende den eksisterende udledning.

Selve udledningen foregår via et betonrør som etableres i brinken i kote 2,6.

Udledningspunktet anlægges som anvist på principskiten nedenfor på figur 2.



Figur 2 - Principskitse for etablering af nyt udledningspunkt. Skitsen er indsendt af ansøger.

For yderligere oplysninger henvises til ansøgningsmaterialet som er vedlagt som bilag.

### Vurdering og begrundelse

Morsø Kommune vurderer at det ansøgte vil indebære en tilstandsændring på en lille del af strækningen af Elsø Bæk og at der i forbindelse med anlægsarbejdet vil ske en mindre tilstandsændring i form af sediment fra gravearbejdet i vandløbsbrinken. Kommunen vurderer dog at projektet vil føre til en større rensning af det vand som udledes fra vejbanen. Dette skyldes at regnvandsbassinet vil bidrage til at tilbageholde næringsstoffer og andre forurenende stoffer som vil bundfældes i bassinet.

Kommunen vurderer ikke at en udledning på 3,17/l/sek til Elsø Bæk på den pågældende strækning vil medføre en væsentligt hydraulisk belastning af vandløbet.

### Målsatte vandområder

Vandløbet er omfattet af gældende vandområdeplan. Vandløbet er målsat til god samlet økologisk tilstand og god kemisk tilstand.

Vandløbets samlede økologiske tilstand er vurderet til at være i moderat økologisk tilstand. Vandløbet opfylder derfor ikke målsætningen om god samlet økologisk tilstand. Den kemiske tilstand for vandløbet er god og målsætningen er derfor allerede opfyldt.

Ingen af de nedstrøms beliggende vandområder lever i dag op til miljømålet om god økologisk tilstand.

Kommunen vurderer at det ansøgte tilsammen med regnvandsbassinet ved bidrage til en tilbageholdelse af næringsstoffer og andre forurenende stoffer, hvorfor det ansøgte, ikke vurderes at hindre målopfyldelse i Elsø Bæk eller de vandforekomster der ligger nedenstrøms.

#### Natura-2000

Det nye udledningspunkt er beliggende ca. 4,8 km sydvest for nærmeste Natura 2000-område N29 Dråby Vig, samt ca. 8,6 km øst for N42 Mågerodde og Karby Odde. Idet der kun er hydraulisk kontakt mellem områderne og det nye udledningspunkt via fjorden, vurderes det ansøgte at være fuldstændigt uden betydning på områderne og de arter og naturtyper der er på udpegningsgrundlaget for disse.

#### Bilag IV arter

Morsø Kommune vurderer at der kan forekomme sporadiske forekomster af odder i Elsø Bæk da den har forbindelse til Frøslev Engsø, Solbjerg Engsø og Jølby Nor, men at Elsø Bæk ikke udgør et egnet yngle- eller rasteområde for arten idet vandløbet ender blindt i et landbrugslandskab bestående af dyrkede marker uden de habitater som udgør levesteder for odder. Kommunen vurderer dog at odder vil have gavn af den højere rensning af vejvandet som det ansøgte sammen med regnvandsbassinet, vil bidrage med. Samlet set vurderer kommunen altså at der udelukkende er positive effekter for arten forbundet med det ansøgte.

Morsø Kommune vurderer at flere arter af flagermus benytter Frøslev Engsø, Solbjerg Engsø og Jølby Nor som væsentlige fødesøgningsområder, men at disse udelukkende vil blive påvirket positivt som følge af den øgede rensning af vejvandet. Elsø Bæk vurderes ikke at udgøre et yngle- eller rasteområde for flagermus og heller en væsentlig ledelinje for flagermus.

#### Samlet vurdering

Morsø Kommune vurderer samlet set at der er tale om et projekt af større samfundsmæssige interesse, idet projektet tilsigter at højne trafiksikkerheden i et uheldsbelastet kryds. Dertil har kommunen lagt vægt på den samfundsmæssige interesse i at udvidelsen af krydset kan bidrage til en mere hensigtsmæssig trafikafvikling i krydset mellem Nørrebro og Rute 26. Ydermere har kommunen lagt vægt på de positive effekter for vandmiljøet i de nedstrøms liggende vandforekomster som projektet vil medføre.

Kommunen vurderer på baggrund af ovenstående at der er tale om et særligt tilfælde som anført i naturbeskyttelseslovens § 65 stk. 2 og at der dermed er grundlag for at meddele dispensation.

#### **Klagevejledning**

Det er muligt at klage over afgørelsen til Miljø- og Fødevareklagenævnet. Klagefristen er 4 uger og løber fra den dato afgørelsen offentliggøres. Klagefristen udløber dermed den **27. maj 2026**.

Du klager via Klageportalen, som ligger på [www.borger.dk](http://www.borger.dk) og [www.virk.dk](http://www.virk.dk). Du logger på [www.borger.dk](http://www.borger.dk) eller [www.virk.dk](http://www.virk.dk) - typisk med MitID. Klagen sendes gennem Klageportalen til Morsø Kommune. En klage er indgivet, når den er tilgængelig for Morsø Kommune i Klageportalen. Når du klager, skal du betale et gebyr. Du

betaler gebyret med betalingskort i Klageportalen. Spørgsmål vedrørende gebyr rettes til Miljø- og Fødevarerklagenævnet, som du finder via Nævnenes Hus - [www.naevneneshus.dk](http://www.naevneneshus.dk).

Miljø- og Fødevarerklagenævnet skal som udgangspunkt afvise en klage, der kommer uden om Klageportalen, hvis der ikke er særlige grunde til det. Hvis du ønsker at blive fritaget for at bruge Klageportalen, skal du sende en begrundet anmodning til Miljø- og Fødevarerklagenævnet på e-mail [mfkn@naevneneshus.dk](mailto:mfkn@naevneneshus.dk) eller til Morsø Kommune. Hvis du sender din anmodning til Morsø Kommune, videresendes anmodningen herefter til Miljø- og Fødevarerklagenævnet, som træffer afgørelse om, hvorvidt din anmodning kan imødekommes.

Afgørelsen må ikke udnyttes, før klagefristen er udløbet. Rettidig klage har således opsættende virkning, medmindre Miljø- og Fødevarerklagenævnet bestemmer andet.

### **Søgsmål**

Jf. Naturbeskyttelseslovens § 88 stk. 1 skal søgsmål til prøvelse af afgørelser efter loven eller de regler, der udstedes efter loven, være anlagt inden 6 måneder efter, at afgørelsen er meddelt den pågældende. Er afgørelsen offentligt bekendtgjort, regnes fristen dog altid fra bekendtgørelsen.

### **Afgørelsen er sendt til orientering hos:**

Slots- og Kulturstyrelsen [post@slks.dk](mailto:post@slks.dk)

Miljøstyrelsen; [mst@mst.dk](mailto:mst@mst.dk)

Styrelsen for Grøn arealoplægning og vandmiljø; [mail@sgav.dk](mailto:mail@sgav.dk)

Naturstyrelsen; [nst@nst.dk](mailto:nst@nst.dk)

Morslands Historiske Museum; [anders.have@museummors.dk](mailto:anders.have@museummors.dk)

Thisted Museum; [ark@museumthy.dk](mailto:ark@museumthy.dk)

Friluftsrådet; [fr@friluftsradet.dk](mailto:fr@friluftsradet.dk)

Dansk Botanisk Forening; [kontor@botaniskforening.dk](mailto:kontor@botaniskforening.dk)

Dansk Botanisk Forening, Jyllandskredsen; [dbf.oestjylland@gmail.com](mailto:dbf.oestjylland@gmail.com)

Danmarks Naturfredningsforening, Morsø; [dnmorsoe-sager@dn.dk](mailto:dnmorsoe-sager@dn.dk)

Danmarks Naturfredningsforening; [dn@dn.dk](mailto:dn@dn.dk)

Dansk Ornitologisk Forening; [natur@dof.dk](mailto:natur@dof.dk)

Dansk Ornitologisk Forening Lokalafdeling; [morsoe@dof.dk](mailto:morsoe@dof.dk)

Venlig hilsen

Kristian Kobberø Jensen  
Naturmedarbejder

VEJDIREKTORATET

# ANSØGNING OM DISPENSATION FRA NATURBESKYTTELSSESLOVENS § 3 - VANDLØB

UDVIDELSE AF RUTE 26 I MORSØ KOMMUNE

ADRESSE COWI A/S  
Jens Chr. Skous Vej 9C  
8000 Aarhus

TLF +45 56 40 00 00  
FAX +45 56 40 99 99  
WWW cowi.dk

## INDHOLD

1	Baggrund	2
2	Ansøgning	2
2.1	Ansøger og kontaklinformationer	3
3	Delområde 17 - Krydsombygning Nørrebro	3
4	Elsø Bæk	4
4.1	Eksisterende forhold ved Elsø bæk	4
4.2	Udledninger til Elsø Bæk	6
5	Begrundelse for det ansøgte	8
6	Påvirkning på beskyttede vandløb	8
7	Målsatte vandområder	8
8	Natura 2000-områder	10
9	Beskyttede arter	11
9.1	Bilag IV-arter	11
9.2	Fredede arter	12
10	Tidsplan	12
11	Supplerende information	12

PROJEKTNR.	DOKUMENTNR.
A290556	6810-RAD-MILJ-MYNB-7001

VERSION	UDGIVELSESDATO	BESKRIVELSE	UDARBEJDET	KONTROLLERET	GODKENDT
2.0	31.03.2026	Ansøgning om § 3 dispensation	KSCT, LNKJ	MERL	LCJ

## 1 Baggrund

Vejdirektoratet har igangsæt planlægning for en række forbedringer og ombygninger af Rute 26, som har til formål at øge fremkommeligheden og give plads til trafikken mellem Hanstholm og Sallingsund. Vejprojektet er inddelt i 18 delområder der fordeler sig over krydsombygninger og overhalingsspor, 90 km/t hastighedsgrænse, nye rastepladser samt nye cykelstier. Seks af delområderne er placeret i Morsø Kommune (se Figur 1-1), og omhandler følgende:

- > Delområde 13: Krydsombygninger Sundby
- > Delområde 14: Overhalingsspor Sundby
- > Delområde 15: Krydsombygning Øster Jølby
- > Delområde 16: Overhalingsspor Øster Jølby
- > **Delområde 17: Krydsombygning Nørrebro**
- > Delområde 18: Rasteplads Legind bjerge Øst

Nærværende ansøgning om dispensation til at foretage tilstandsændringer af et efter naturbeskyttelseslovens § 3 beskyttet vandløb **vedrører kun delområde 17**, hvorfor de resterende delområder ikke behandles yderligere.



Figur 1-1 På figuren fremgår de delområder langs Rute 26, som ønskes ombygget i Morsø Kommune.

## 2 Ansøgning

På vegne af Vejdirektoratet ansøger COWI A/S hermed om:

- > dispensation fra naturbeskyttelseslovens<sup>1</sup> § 3, jf. § 65, stk. 2, til at etablere et nyt udledningsspunkt samt udlede vand fra et regnvandsbassin til det beskyttede vandløb Elsø Bæk ved matr.nr. 2a Elsø By, Elsø.

Det aktuelle regnvandsbassin, hvorfra vandet skal ledes til det beskyttede vandløb er endnu ikke etableret. Udover nærværende ansøgning om § 3 dispensation, vil der også blive fremsendt en særskilt ansøgning til Morsø Kommune om landzonetilladelse efter planlovens<sup>2</sup> § 35, stk. 1, til etablering af regnvandsbassin. Ydermere vil der blive indsendt en separat ansøgning om permanent udledningstilladelse fra regnvandsbassin til det beskyttede vandløb jf. miljøbeskyttelseslovens § 28. Vurdering af påvirkning af målsatte vandområder foretages i ansøgningen om udledningstilladelse.

## 2.1 Ansøger og kontaktinformationer

<b>Bygherre og ansøger:</b> Vejdirektoratet Thomas Helsteds Vej 11 8660 Skanderborg CVR: 60 72 90 18	<b>Kontaktperson bygherre:</b> Klaus Petersen Mobil: +45 72 44 24 97 Mail: kpet@vd.dk
<b>Rådgiver:</b> COWI A/S Jens Chr. Skous Vej 9C 8000 Aarhus	<b>Kontaktperson rådgiver:</b> Lone Kjær Mobil: +45 41 76 28 39 Mail: lnkj@cowi.com

## 3 Delområde 17 - Krydsombygning Nørrebro

Nørrebro er en primær adgangsvej til Morsø Foodpark, der er et erhvervsområde indeholdende en række virksomheder indenfor landbrugs- og fødevarerbranchen. Krydset har i en årrække været ulykkesbelastet (tre ulykker i perioden 2017-2021). På Rute 26 er hastighedsgrænsen 70 km/t igennem krydset.

Krydset foreslås ombygget til et hankeanlæg. Ved hankeanlægget sker til- og frakørsel til Rute 26 via ind- og udfletning i samme side i hhv. højre og venstre side af Rute 26. Derved forbedres trafiksikkerheden i krydset, ligesom det vil være muligt at hæve hastighedsgrænsen til 90 km/t igennem krydset.

I vejens venstre side etableres højresvingsspor og højreindsvingsspor. Hanken fører til en ny vej, der føres på en bro over Rute 26 og tilsluttes Nørrebro i et prioriteret T-kryds. Broen opføres som 10 m bred 3-fags åben pladebro med en samlet længde på 53 m.

<sup>1</sup> LBK nr. 927 af 28/06/2024, om naturbeskyttelse

<sup>2</sup> LBK nr. 572 af 29/05/2024, om planlægning

Regnvandet fra det nye hankeanlæg opsamles i trug og grøfter, hvorfra det ledes til et nyt regnvandsbassin med afløb til det beskyttede vandløb Elsø Bæk mod nord.

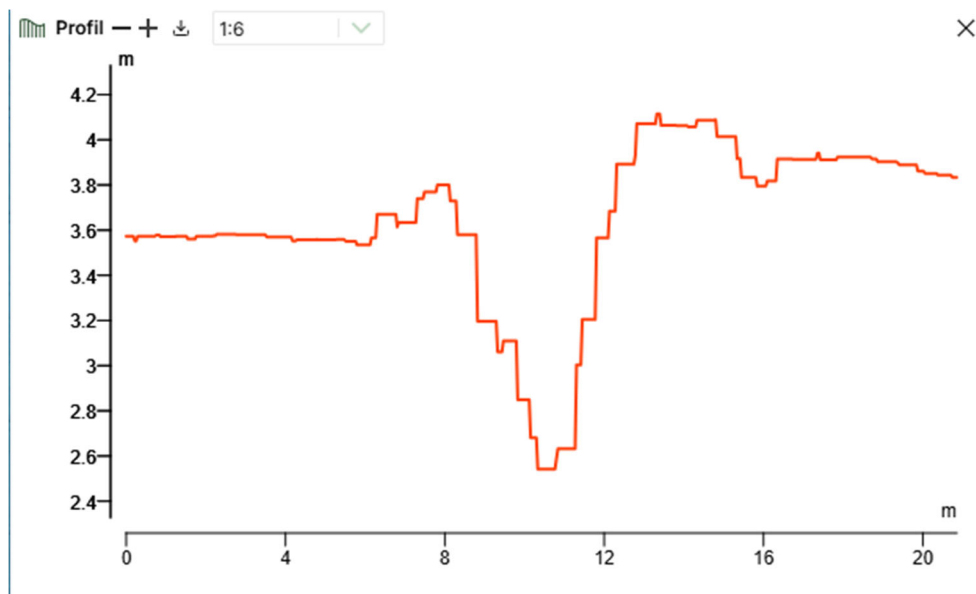


Figur 3-1    *Oversigt over det samlede projekt ved delområde 17 (Krydsombygning Nørrebro). Regnvandsbassinet, der skal etableres, er beliggende nord for det nye hankeanlæg. Hvid pil viser aflødningspunktet til det beskyttede vandløb Elsø Bæk.*

## 4    Elsø Bæk

### 4.1    Eksisterende forhold ved Elsø bæk

I dag udgør Elsø Bæk et mindre vandløb i et åbent marklandskab, hvorfor en stor del af vandløbets tilstrømning kommer fra marker. Vandløbet er ved det kommende udledningspunkt for regnvandsbassinet ca. 4,7 m bredt fra topbrink til topbrink. Der er en mindre terrænforskel ift. vandløbets østlige og vestlige topbrink, hvilket fremgår af nedstående Figur 4-1, hvor den østlige side ligger højere i terrænet sammenlignet med den vestlige.



Figur 4-1 Profil af udformningen af Elsø Bæk ved udledningspunktet for det kommende regnvandsbassin. Kilde: Scalgo Live.

Ved krydsningen af Rute 26 er Elsø Bæk rørlagt således at den eksisterende vej og vejrabat føres over vandløbet uden en bro. Strækningen for den eksisterende rørlægning udgør ca. 30 meter.

Vandløbets nuværende tilstand fremgår af nedstående Figur 4-2 (nordlig retning) og Figur 4-3 (sydlig retning).

Vejafvandingen fra Rute 26 foregår på nuværende tidspunkt ved udledning til vejgrøfter, som viderefører vandet til Elsø Bæk. Der foregår således ingen forsinkelse eller oprensning af vejvandet i dag.



Figur 4-2 Foto af de eksisterende forhold ved Elsø Bæk taget fra Rute 26. Fotoet er taget i nordlig retning d. 08.05.2024: Kilde: COWI multiviewer.



Figur 4-3 Foto af de eksisterende forhold ved Elsø Bæk taget fra Rute 26. Fotoet er taget i sydlig retning d. 08.05.2024: Kilde: COWI multiviewer.

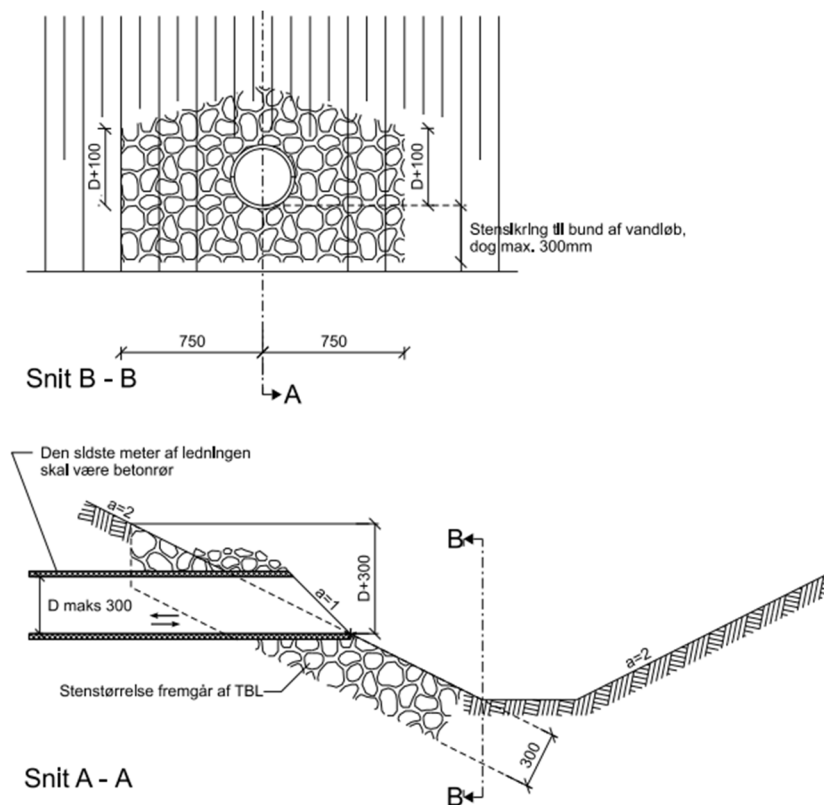
## 4.2 Udledninger til Elsø Bæk

I forbindelse med etablering af krydsombygningen ved Nørrebro med et hankeanlæg, skal der desuden etableres et nyt regnvandsbassin for at sikre, at der ikke ledes mere vand til de eksisterende grøfter/trug og vandløb end der gør i dag. Bassinet placeres tæt på Elsø Bæk (se Figur 3-1) og udformes således at den eksisterende mark på matr.nr. 2a Elsø By, Elsø påvirkes mindst muligt. Det er hensigten, at vejvandet fra hele hankeanlægget samt en del af Rute 26 skal ledes til bassinet.

Regnvandsbassinet skal udlede til Elsø Bæk, som længere nedstrøms leder videre til vandløbet Lyngbro Bæk, hernæst søerne Frøslev Engsø, Solbjerg Engsø og Jølbro Nor og til sidst kystvandet Thisted Bredning som slutrecipient.

Bassinets funktion er at reducere vandmængden og at mindske tilførsel af sediment og forurenende stoffer til vandløbssystemet. Udledningen udføres med en forsinkelse, således der maksimalt vil blive udledt 1 l/s/red. ha ved udledningspunktet. Med et totalt oplandsareal på 3,17 ha vil den maksimale udledningsmængde dermed være 3,17 l/s. Morsø Kommune har meddelt at denne udledningsmængde er sammenlignelig med de nuværende udledningsmængder og dermed ikke vil kunne føre til en negativ hydraulisk påvirkning af Elsø Bæk eller de nedstrømsliggende vandområder.

Bassinet forventes tømt for vand hovedsagelig ved pumpning, så ophvirvling af sediment så vidt mulig undgås. Der træffes foranstaltninger for at frafiltrere og minimere mængden af sediment i det oppumpede vand, som ledes via bassinets afløb. Selve udledningen til Elsø Bæk vil foregå via et betonrør som etableres i vandløbsbrinken i kote 2,6. Rundt om røret etableres stensikring for at modvirke erosion. Skitser af udledningsprincippet ved Elsø Bæk fremgår af nedstående Figur 4-4.



Figur 4-4 Snittegninger af udledningsprincippet ved det nye udledningspunkt ved Elsø Bæk.

For at opretholde bassinets rensfunktion udføres der kontrol af ind- og udløb hvert andet år. Ved konstateret grødevækst og sedimentaflejring foran og på risten ved udløbet foretages punktoprensning. Derudover kontrolleres afspærringsspjæld og afløbsregulator også hvert andet år. Sedimenttykkelsen kontrolleres i sandfanget hvert andet år, hvor oprensning gennemføres for at sikre, at bassinet opretholder det nødvendige rens- og forsinkelsesvolumen. Selve bassinet kontrolleres og oprenses hvert femte år med samme formål. Forbassiner og vådbassiner skal som minimum oprenses, når henholdsvis 50 % og 25 % af

den dimensionerede volumen er opbrugt. Der vil blive ført logbog eller journal over alle tilsyn og målinger, som opbevares i minimum 10 år.

## 5 Begrundelse for det ansøgte

Begrundelse for det ansøgte er:

- > Krydsombygningen ved Nørrebro betyder et behov for yderligere håndtering og afledning af vejvand. Eftersom vejvandet i dag udledes urensset til det beskyttede vandløb vurderes der at være miljø- og samfundsmæssige interesser i at etablere regnvandsbassinet før udledning til vandløbet Elsø Bæk.

## 6 Påvirkning på beskyttede vandløb

Elsø Bæk er udpeget som et § 3-beskyttet vandløb, jf. naturbeskyttelsesloven, der fastsætter, at der ikke må foretages tilstandsændringer. Projektets gennemførelse vil dog medføre, at der skal etableres et nyt udledningsspunkt, hvorfor der med nærværende ansøgning søges om dispensation til at foretage denne tilstandsændring.

Det nye udledningsspunkt til Elsø Bæk etableres som beskrevet i afsnit 4.2. Etableringen af det nye betonrør og den omkringliggende stensætning vil medføre gravearbejder i vandløbsbrinken og dermed tilstandsændringer til følge. Gravearbejderne udføres kun på den ene side af vandløbsbrinken og der vil ikke forekomme gravearbejder direkte i vandløbet. Der vil være risiko for, at mindre mængder sediment fra gravearbejdet kan blive tilført til vandløbet og dermed spredes nedstrøms. Der vil kun være tale om gravearbejder af kort varighed, samt indenfor en meget kort strækning af vandløbet. Herudover forsøges arbejdet tilrettelagt således, at tilførslen af sediment minimeres mest muligt. Samlet vurderes det, at etableringen af udledningsspunktet ikke vil kunne medføre tilførsel af sediment i en sådan størrelsesorden, at planter, bundlevende smådyr og eventuelle gydegruber tildækkes.

På trods af det nye udledningsspunkt forbliver udledningmængden den samme, da regnvandsbassinet etableres med en forsinket udledning. Ydermere vil regnvandsbassinet medvirke til at tilbageholde næringsstoffer og forurenende stoffer som på nuværende tidspunkt udledes urensset til vandløbet. Projektets gennemførelse vurderes derfor at medføre en positiv tilstandsændring ved Elsø Bæk.

Etableringen af vejudvidelsen vil medføre, at der skal etableres et ekstra spor i sydgående retning over Elsø Bæk. Denne udvidelse kan dog holdes i eksisterende vejkasse/rabat, hvorfor der ikke er behov for at foretage fysiske tilstandsændringer af vandløbets eksisterende forhold.

## 7 Målsatte vandområder

Elsø Bæk er omfattet af vandområdeplanen 2021-2027 for Jylland og Fyn på de strækninger hvor det krydses af Rute 26. Vandløbet er målsat til god samlet økologisk tilstand og god kemisk tilstand. Vandløbets samlede økologiske tilstand er, jf. genbesøget af Vandområde-planen 2017-2021, vurderet som

værende moderat samlet økologisk tilstand. Vandløbet opfylder således ikke dens målsætning om god samlet økologisk tilstand. Den kemiske tilstand for vandløbet er god og dermed opfyldt ift. målsætningen. Der er i genbesøget af VP3 fastlagt indsatser i form af mindre strækningbaserede restaureringer for vandløbet.

Elsø Bæk er desuden nedstrøms hydraulisk forbundet med Lyngbro Bæk, Frøslev Engsø, Solbjerg Engsø, Jølby Nor samt slutrecipienten Thisted Bredning. Ingen af disse vandområder lever i dag op til miljømålet om god økologisk tilstand.

Lov om vandplanlægning<sup>3</sup> og bekendtgørelser efter loven gennemfører vandrammedirektivet og fastlægger dermed rammer for beskyttelse og forvaltning af overfladevand.

Af § 8, stk. 3 i indsatsbekendtgørelsen<sup>4</sup> fremgår, at myndigheden kun kan træffe afgørelse der indebærer en direkte eller indirekte påvirkning af et vandområde, hvor miljømålet ikke er opfyldt, hvis afgørelsen ikke medfører en forringelse af overfladevandområdets tilstand, og ikke hindrer opfyldelse af det fastlagte miljømål.

Med hensyn til tolkning af, hvornår der foreligger en forringelse har EU-domstolen udtalt, at der foreligger en forringelse, når mindst et af kvalitetselementerne falder et niveau, selv om denne forringelse ikke fører til, at hele overfladevandområdet rykker en klasse ned. Hvis et kvalitetselement allerede befinder sig i den laveste klasse, udgør enhver forringelse af dette element imidlertid en forringelse af tilstanden for et overfladevandområde.

Vurdering af om projektets gennemførelse kan betyde en potentiel forringelse af målsatte vandområder består af en vurdering af, om der sker en ændring i tilstandsklassen for de enkelte kvalitetselementerne i vandområdet.

Vejafvandingen er hidtil sket henholdsvis ved udledning til vejgrøfter til vandløbet. Vejvandet vil fremover blive rensat og forsinket inden udledning til Elsø Bæk, Lyngbro Bæk, Frøslev Engsø, Solbjerg Engsø, Jølby Nor og Thisted Bredning. Ved forsinkelse i regnvandsbassiner vil der ske en tilbageholdelse af næringsstoffer og forurenende stoffer, som hidtil er blevet udledt urensat til vandområderne. Der sker dermed en reduktion af udledningen af forurenende stoffer til vandområderne. Da der ikke sker en merudledning af forurenende stoffer til vandområderne, vurderes det ansøgte ikke at kunne forringe den kemiske tilstand eller hindre målopfyldelse i Elsø Bæk, Lyngbro Bæk, Frøslev Engsø, Jølby Nor eller i Thisted Bredning.

Der henvises i øvrigt til Miljøkonsekvensrapport, 6810 Rute 26, Sallingsund-Hanstholt 2023: [Miljøkonsekvensrapport](#), hvor det vurderes, at:

*"I driftsfasen, udledes vejvand via regnvandsbassin til målsatte vandområder og ikke målsatte vandområder. Udledningerne renses i regnvandsbassiner og*

---

<sup>3</sup> Lovbekendtgørelse af lov om vandplanlægning, LBK nr. 126 af 26. januar 2017

<sup>4</sup> Bekendtgørelse om indsatsprogrammer for vandområdedistrikter, BEK nr. 1669 af 08. december 2025.

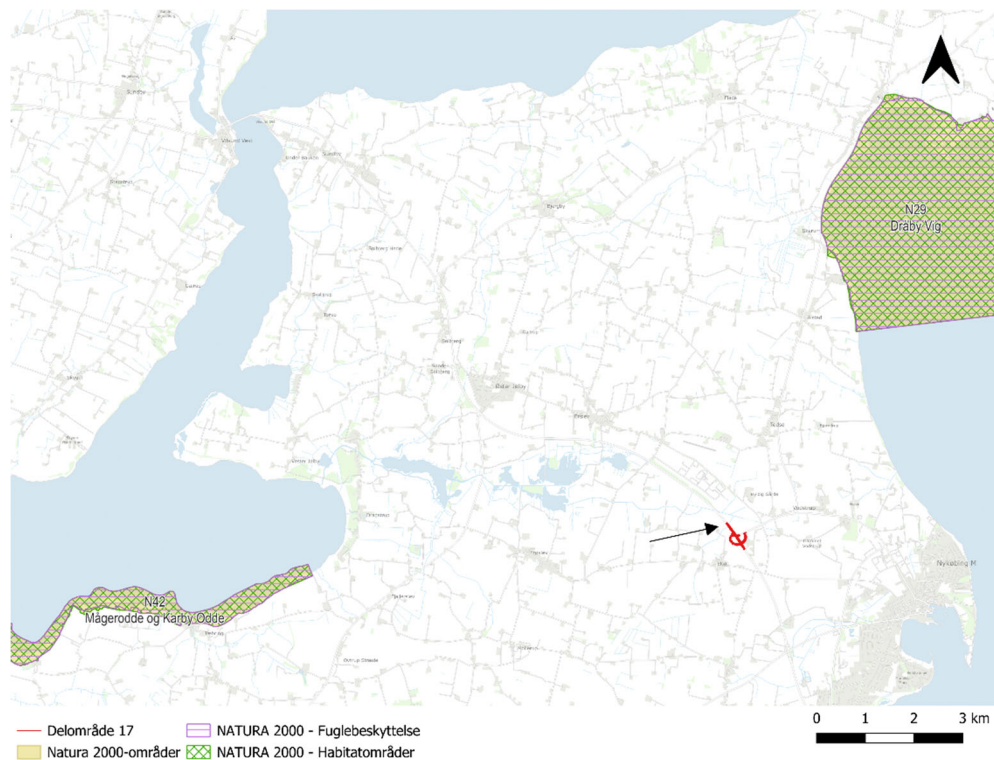
koncentrationen af alle de relevante forurenende stoffer i recipienterne ligger under miljøvalitetskravene for vand, biota og sediment.

Der kan kortvarigt forekomme BI5-konc. ved udløb fra bassinerne, der kortvarigt og lige ved udløbet kan have en negativ påvirkning af fiske- og invertebrat-faunaen i vandløbet.

Påvirkningen vurderes at være moderat, men da den er lokal og forbigående, vil den ikke påvirke den nuværende økologiske tilstand i vandløbene eller være til hinder for opfyldelsen af god økologisk tilstand.”

## 8 Natura 2000-områder

Det ansøgte er beliggende ca. 4,8 km sydvest for nærmeste Natura 2000-område N29 Dråby Vig, samt ca. 8,6 km øst for N42 Mågerodde og Karby Odde.



Figur 8-1 Nærmeste Natura 2000-områder beliggende ift. det ansøgte ved delområde 17. Tilslutningen til Elsø Bæk er markeret med sort pil.

Der er ingen fysisk eller hydraulisk sammenhæng mellem det ansøgte og Natura 2000-områderne N29 eller N42.

Anlægsarbejdet med etablering af regnvandsbassin og nyt udledningspunkt vil resultere i lokale påvirkninger koncentreret lokalt om selve projektet i en midlertidig periode. På baggrund af projektets placering med stor afstand til de nærmeste Natura 2000-områder og da projektet er af lokal karakter, vurderes det, at det kan udelukkes at det ansøgte, vil medføre en væsentlig påvirkning af Natura 2000-områderne, herunder arter og naturtyper, der er på udpegningsgrundlagene for Natura 2000-områderne N29 og N42.

## 9 Beskyttede arter

De nærmeste registreringer af arter er listet nedenfor. Data er søgt på Arter og Naturbasen dækkende de sidste 10 år (2016-2026).

### 9.1 Bilag IV-arter

- > Odder: Der er én registrering af odder ca. 1 km syd for udledningspunktet ved Elsø Bæk. Odder blev eftersøgt i 2022 i forbindelse med undersøgelser til Miljøkonsekvensrapporten. Der blev ikke observeret odder eller spor efter odder på den aktuelle strækning af Elsø Bæk. Arten lever og yngler i uforstyrrede områder i tilknytning til vandområder med gode fiskebestande. Oddere er nataktive, og tilbringer dagtimerne i skjul i huler eller i vegetation i f.eks. rørskove. Odderen er hovedsageligt følsom overfor forstyrrelse ved ynglepladsen. Ynglepladsen findes i uforstyrrede områder, og kan bestå af huler, forladte rævegrave eller huller i vandløbsbrinken. Strækningen hvor det nye udledningspunkt etableres, vurderes ikke at være et egnet yngle- eller rasteområde for odder, da det er uden skjulesteder og tæt på den trafikerede rute 26. Da det ansøgte desuden vil medføre en forbedret rensningsgrad af det udledte vejvand, samt at der ikke vil forekomme en merudledning af vand sammenlignet med de nuværende forhold, vurderes en påvirkning af yngle- eller rasteområder at kunne udelukkes. Desuden vurderes Elsø Bæk ikke at være et oplagt fourageringsområde eller yngle- og rasteområde for odder grundet vandløbets størrelse. I forbindelse med anlægsarbejdet kan der opstå lokale støjgener. Arten er hovedsageligt nataktiv, og gravearbejde inden for almindelig arbejdstid vurderes derfor ikke at påvirke arten, da den i dette tidsrum raster i huler. Af samme grund vil anlægsarbejde indenfor almindelig arbejdstid ikke medføre øget risiko for individdrab af odder. Det vurderes samlet, at områdets økologiske funktionalitet for odder kan opretholdes.
- > Vandflagermus: Der er foretaget én registrering af vandflagermus ca. 2,5 km øst for det ansøgte. Flagermus er meget mobile og vil således kunne træffes overflyvende. Eftersom det ansøgte ikke vil medføre fældning af træer eller nedrivning af bygninger vurderes en påvirkning på yngle- og rasteområder at kunne udelukkes. Derudover er projektets anlægsfase begrænset til almindelig arbejdstid, og der vil derfor være en tidsmæssig forskydning imellem anlægsarbejdet og tidspunktet, hvor flagermus er aktive. Det vurderes ligeledes at flagermus generelt ikke forstyrres af anlægsfasens støjende og forstyrrende aktiviteter, herunder eventuel belysning af arbejdsarealer. Projektets driftsfase vurderes ikke at afskille sig væsentligt fra nuværende situation i forhold til støj eller belysning, og det vurderes derfor ikke at påvirke fouragerende flagermus i området. Hverken projektets anlægs- eller driftsfase vurderes at medføre en øget risiko for individdrab af flagermus. Det vurderes derfor samlet, at områdets økologiske funktionalitet for flagermus kan opretholdes.
- > Øvrige bilag IV-arter: Øvrige bilag IV-arter vurderes enten ikke at forekomme indenfor 3 km af det ansøgte eller vurderes ikke sårbare overfor de forstyrrelser og påvirkninger, der forekommer som følge af det ansøgte.

## 9.2 Fredede arter

### Bløddyr:

Der er registreret vinbjergsnegl ca. 2,5 km øst for det ansøgte. Grundet afstande til nærmeste registrering samt arealernes eksisterende forhold i form af åbne markarealer vurderes risikoen for individdrab af arten at være usandsynlig.

### Padder og krybdyr:

Der er registreret skrubbudse og lille vandsalamander indenfor 3 km af det ansøgte. Grundet placeringen af det ansøgte med god afstand til egnede yngle- og rasteområde vurderes det, at risikoen for individdrab er usandsynlig.

## 10 Tidsplan

Anlægsarbejdet for delprojekt 17 forventes at påbegynde omkring februar 2028.

## 11 Supplerende information

Hvis Morsø Kommune har behov for yderligere materiale eller har spørgsmål til denne ansøgning, så er I velkomne til at tage kontakt pr. mail eller telefon.

### **Lone Kjær**

Senior Specialist  
Planning, Permitting, Nature & Areas  
Tlf.: + 45 41 76 28 39  
Mail: lnkj@cowi.com

### **COWI A/S (DK)**

Company Reg. no.: 44623528  
Jens Chr. Skous Vej 9C  
8000, Aarhus  
Denmark