

Landzonetilladelse¹

Nordbyvej 3, 7900 Nykøbing M - Matr.nr. 2a, Elsø By, Elsø

Morsø Kommune har den 26. marts 2026 modtaget en ansøgning om landzonetilladelse fra Vejdirektoratet til etablering af et regnvandsbassin. Ansøgningen er en del af den planlægning, som Vejdirektoratet har igangsat i forbindelse med en række forbedringer og ombygninger af Rute 26. Formålet med projekterne er at øge fremkommeligheden for trafikken mellem Hanstholm og Sallingsund.

Regnvandsbassinet skal benyttes til håndtering af overfladevand fra en del af Rute 26 samt fra det nye anlæg ved krydsningen Vilsundvej/Nørrebro.

Anlægsarbejdets art og omfang

Ejendommen er beliggende i landzone. I landzone må der ikke uden tilladelse fra kommunalbestyrelsen foretages udstykning, opføres ny bebyggelse eller ske ændring i anvendelsen af bestående bebyggelse og ubebyggede arealer, jf. planlovens § 35, stk. 1.

Forud for landzonetilladelsen, er relevante naboer blevet orienteret om sagen, jf. planlovens § 35, stk. 4.

Beskrivelse

Etableringen af regnvandsbassinet på matr.nr 2a, Elsø By, Elsø vil optage et areal på ca. 3.000 m², der inddrages permanent fra det eksisterende markareal.

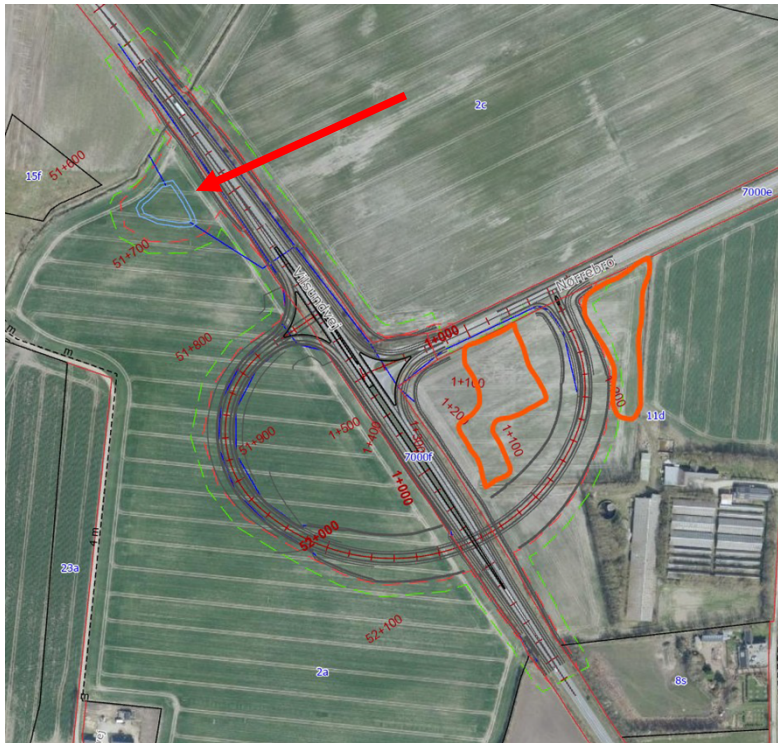
Regnvandsbassinet er angivet på følgende kort:

MORSØ KOMMUNE
Teknik og Miljø

Chris Kevin Lukas
Mobil 2029 6542
cklu@morsoe.dk

Jernbanevej 7
7900 Nykøbing Mors
Telefon 9970 7000
kommunen@morsoe.dk
mors.dk

¹ [Planloven](#) (lovbekendtgørelse nr. 572 af 29.05.2024 med senere ændringer)



Figur 1: Kortet viser regnvandsbassinet's placering i forhold til den øvrige ombygning af krydset Vilsundvej/Nørrebro. Regnvandsbassinet er beliggende vest for Vilsundvej og illustreret med en blå afgrænsning og fremhævet med en rød pil.

Bassinets vil have et vådvolumen på 633 m^3 og et stuvningsvolumen på 1.498 m^3 . Bunden og siderne fores med ler op til permanent vandspejl eller sikres med tilsvarende membran, hvis bunden ikke er tilstrækkelig impermeabel til at sikre et permanent vandspejl. Eftersom bassinet etableres tæt ved eksisterende vandløb, vil det blive anlagt således, at banketten mellem bassin og vandløb er min. 10 m bred og har minimum 0,5 m overhøjde i forhold til stuvningsvandspejlet.

Regnvandsbassinet skal udlede til Elsø Bæk, som længere nedstrøms leder videre til vandløbet Lyngbro Bæk, hernæst søerne Frøslev Engsø, Solbjerg Engsø og Jølby Nor og til sidst kystvandet Thisted Bredning som slutrecipient. Bassinets funktion er at reducere vandmængden og at mindske tilførsel af sediment og forurenende stoffer til vandløbssystemet. Udledningen udføres med en forsinkelse, således der maksimalt vil blive udledt 1 l/s/red. ha. ved udledningpunktet. Med et totalt oplandsareal på 3,17 ha vil den maksimale udledningmængde dermed være 3,17 l/s.

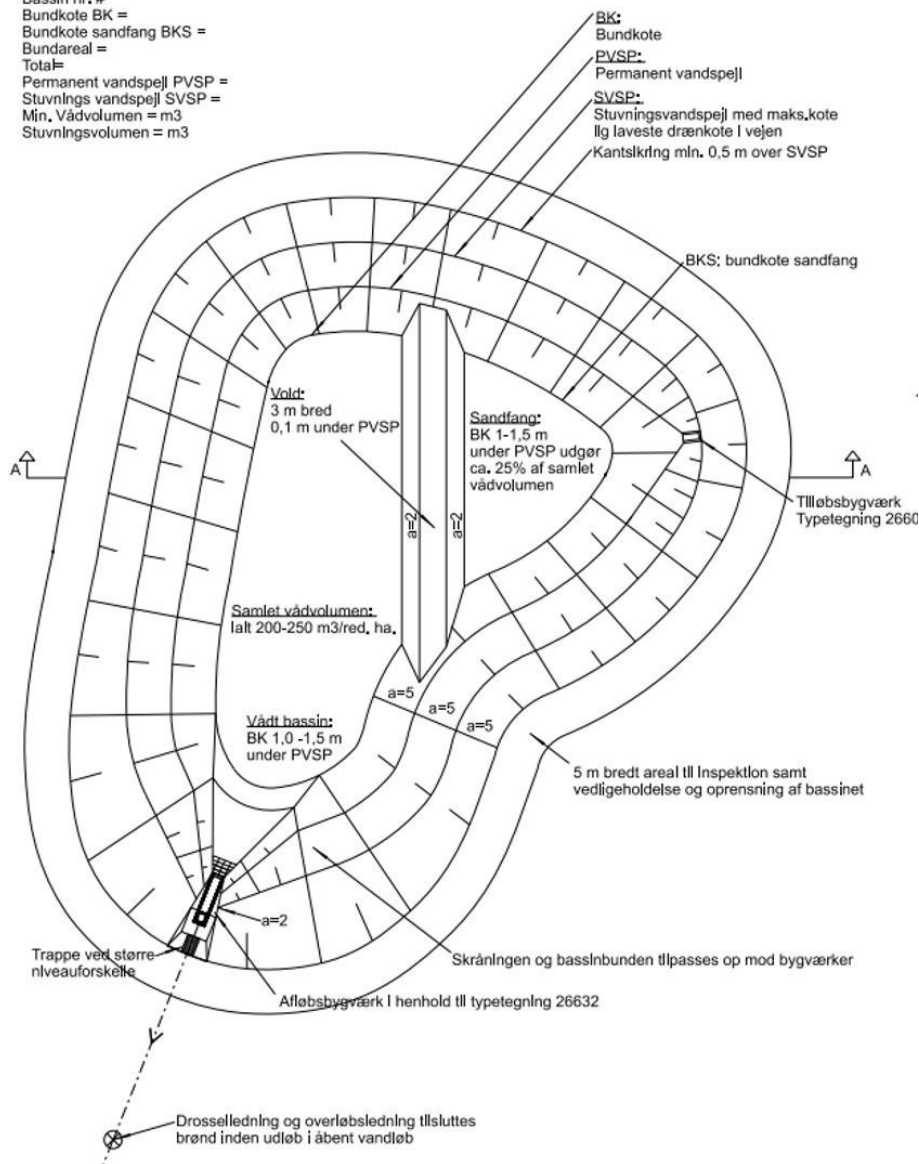
Bassinet forventes tømt ved naturlig gravitation, så ophvirvling af sediment så vidt muligt undgås. Der træffes foranstaltninger for at frafiltrere og minimere mængden af sediment i vandet, som ledes via bassinets afløb. Selve udledningen til Elsø Bæk vil foregå via et betonrør som etableres i vandløbsbrinken i kote 2,6. Rundt om røret etableres stensikring for at modvirke erosion.

I tilknytning til regnvandsbassinet etableres der fra Vildsundsvej en 5 m bred adgangsgangvej, anlagt til regnvandsbassinet. Adgangsgangen anvendes i forbindelse med servicering af regnvandsbassinet.

Regnvandsbassinet udformning og opbygning fremgår følgende figur:

Fig. noteres på afvandingsplan ved bassin:

Bassin nr. #
Bundkote BK =
Bundkote sandfang BKS =
Bundareal =
Total =
Permanent vandspejl PVSP =
Stuvnings vandspejl SVSP =
Min. Vådvolumen = m³
Stuvningsvolumen = m³



Afgørelse

Morsø Kommune, Teknik & Miljø, meddeler hermed landzonetilladelse til det ansøgte. Tilladelsen er meddelt i henhold til Planlovens § 35 stk. 1.

Tilladelsen må ikke udnyttes før klagefristens udløb. Det vil sige, at tilladelsen ikke må udnyttes før efter fire uger fra d.d. jf. nedenstående klagevejledning.

Tilladelsen bortfalder automatisk, hvis tilladelsen ikke er udnyttet senest 5 år fra d.d. eller ikke har været udnyttet i 5 på hinanden følgende år, jf. Planlovens § 56, stk. 2.

Der er foretaget partshøring og naboorientering af relevante naboer, og der er ikke indkommet bemærkninger til det ansøgte.

Vilkår for tilladelsen

- Regnvandsbassinet etableres som ansøgt.

Begrundelse for tilladelsen

Formålet med landzoneadministrationen er at hindre spredt og uplanlagt bebyggelse i det åbne land, at beskytte jordbrugsmæssige og landskabelige værdier samt sikre en udvikling i overensstemmelse med region- og kommuneplan.

Tilladelsen kan meddeles indenfor de hensyn som planlovens § 35, stk.1 tilsigter at varetage. Morsø Kommune har i sin afgørelse lagt vægt på ansøgte om etablering af et regnvandsbassin til håndtering af vand fra udvidelsen af Rute 26 er et samfundsmæssigt nødvendigt formål. Det vurderes overordnet set, at der ikke sker en negativ påvirkning af omgivelser, naboer eller landskab.

Samlet vurdering

Regnvandsbassinet etableres på et markareal, der i dag benyttes til jordbrug. Morsø Kommune vurderer, at det ansøgte placeres hensigtsmæssigt på ejendommen, da det etableres i tilknytning til Rute 26.

Arealet er delvist omfattet af udpegning til værdifuldt landbrugsområde. Jævnfør retningslinjerne i Morsø Kommunes Kommuneplan 2021-2033 kan der inden for de særligt værdifulde landbrugsområder ikke meddeles tilladelse til byggeri eller anlæg, som forhindrer eller vanskeliggør den jordbrugsmæssige udnyttelse, medmindre en samlet samfundsmæssig afvejning tilsiger det. Det er Morsø Kommunes vurdering, at regnvandsbassinet og anlægsarbejdet på Rute 26 i sin helhed er et samfundsmæssigt nødvendigt formål.

Bassinet placeres uden for, men op til et bevaringsværdigt landskab. Med en placering i umiddelbar tilknytning til Rute 26 og på baggrund af anlæggets karakter vurderes bassinet ikke at have en væsentlig påvirkning af det bevaringsværdige landskab.

På den ansøgte placering findes der ingen beskyttede naturtyper eller diger, og der er ikke kendskab til beskyttede eller fredede arter. Nordøst for regnvandsbassinet ligger det beskyttede vandløb Elsø Bæk, der er udpeget som økologisk forbindelse. Banketten mellem vandløbet og regnvandsbassinet er 10 meter bred og har en overhøjde på 0,5 meter i forhold til opstuvningsvandspejlet for at undgå overløb til vandløbet. Der skal etableres afløb fra bassinet til vandløbet, og udledningstilladelse skal søges separat. Regnvandsbassinet vurderes ikke at have en væsentlig indvirkning på vandløbet eller den økologiske forbindelse.

Nærmeste Natura 2000-område er nr. 29 – Dråby Vig og ligger ca. 4,7 km nord for arealet. På grund af afstanden vurderes bassinet ikke at have en væsentlig påvirkning på Natura 2000-området eller arterne tilknyttet hertil.

Morsø Kommune vurderer, at det ansøgte om etablering af et regnvandsbassin til håndtering af vand fra udvidelsen af Rute 26 er et samfundsmæssigt nødvendigt formål. Det vurderes overordnet set, at der ikke sker en væsentlig negativ påvirkning af omgivelser, naboer eller landskab.

Habitatvurdering

Morsø Kommune vurderer, at projektet ikke vil have en væsentlig påvirkning på leve- eller ynglesteder for bilag IV-arter, samt at den økologiske funktionalitet for arterne bevares på minimum samme niveau. Morsø Kommune vurderer ligeledes,

at projektet ikke i sig selv eller i forbindelse med andre planer og projekter vil forårsage en væsentlig påvirkning på naturtyperne eller arter på udpegningsgrundlaget for et Natura 2000-område. Der er således ikke behov for en nærmere konsekvensvurdering.

Klagemulighed

Tilladelsen offentliggøres på Morsø Kommunes hjemmeside d.d. Klagefrist for afgørelsen er 4 uger fra offentliggørelse på kommunens hjemmeside. jf. vedlagte klagevejledning.

Er der spørgsmål til afgørelsen, eller sagen i øvrigt, er du velkommen til at kontakte undertegnede på tlf. nr. 2029 6542 eller cklu@morsoe.dk

Venlig hilsen

Chris Kevin Lukas
Byplanlægger

Kopi af landzonetilladelse sendes til:

Morslands Historiske museum: anders.have@museummors.dk
Museum Thy: ark@museumthy.dk
Friluftsrådet: Morsoe@friluftsradet.dk, lokalraad@friluftsradet.dk
DN-lokalkomite: dnmorsoe-sager@dn.dk
Danmarks Naturfrednings forening: dn@dn.dk
DOF-lokalafdeling: morsoe@dof.dk
Dansk Ornitologisk Forening: natur@dof.dk

Klagevejledning

Klageberettigede er enhver med retlig interesse i sagens udfald Landsdækkende foreninger og organisationer har også klageret. Dette følger af planlovens § 59, stk. 1 og stk. 2.²

Kommunens afgørelse kan, jf. planlovens § 58, påklages til Planklagenævnet.

Klagen skal være indgivet inden 4 uger efter, at afgørelsen er meddelt. Er afgørelsen offentligt bekendtgjort, regnes klagefristen dog altid fra bekendtgørelsen. Hvis klagefristen udløber på en lørdag eller helligdag forlænges klagefristen til den følgende hverdag.

Du klager via klageportalen, som du finder via borger.dk eller virk.dk. Du logger på klageportalen med Mit-ID. En klage er indgivet, når den er tilgængelig for Morsø Kommune via klageportalen.

Når du klager, skal du betale et klagegebyr. Gebyret er på 900,- kr. for privatpersoner og 1.800,- kr. for virksomheder, organisationer og offentlige myndigheder. Gebyret tilbagebetales, hvis du får helt eller delvis medhold i klagen.

I klageportalen sendes din klage automatisk først til Morsø Kommune. Hvis Morsø Kommune fastholder afgørelsen, sender kommunen klagen videre til behandling i nævnet via klageportalen. Du får besked om videresendelsen.

Planklagenævnet afviser din klage, hvis du sender den uden om klageportalen, medmindre du forinden er blevet fritaget for brug af klageportalen. Hvis du ønsker at blive fritaget for at bruge klageportalen, skal du sende en begrundet anmodning til Planklagenævnet. Nævnet afgør herefter, om du kan fritages for at bruge klageportalen. Se betingelserne for at blive fritaget fra klageportalen [her](#).

Søgsmålsvejledning

Hvis en afgørelse ønskes indbragt for en domstol, skal dette ske inden 6 måneder, efter at du har modtaget kommunens afgørelse. For afgørelser, der er offentligt bekendtgjort, regnes fristen fra datoen for annoncen.

² [Planloven](#) (lovbekendtgørelse nr. 572 af 29.05.2024 med senere ændringer)