

# MORSØ KOMMUNE

## Tillæg nr. 2 - Rolstrupparken - til Spildevandsplan 2019



Maj 2023

## Indhold

Indledning og baggrund .....	3
Lovgrundlaget .....	4
Love .....	4
Bekendtgørelser.....	4
Vejledninger.....	4
Miljøvurdering.....	4
Offentliggørelse og klagevejledning.....	5
Plangrundlag .....	6
Kommuneplan .....	6
Lokalplan .....	6
Beskrivelse af spildevandsanlæg.....	7
Spildevand .....	7
Overfladevand .....	7
Drænvand.....	7
Berørte arealer .....	8
Tidsplan og økonomi.....	8
Kortbilag 1.....	10
Kortbilag 2.....	11
Kortbilag 3.....	12
Bilag 4 .....	13

## Indledning og baggrund

Det er Morsø Kommunes og Morsø Spildevand A/S' strategi, at alle nye kloakanlæg skal etableres som separatkloakeret. Dette betyder, at spildevand og regnvand adskilles i to separate ledninger.

Spildevandet ledes via Morsø Spildevand A/S kloaknet til Østre Strand renseanlæg, hvor det behandles inden det rensede spildevand, udledes til recipient.

Overfladevandet håndteres så lokalt som det miljømæssigt og økonomisk kan lade sig gøre.

Det vil derfor være en individuel vurdering, hvad der kan være løsningen på afledning af overfladevand fra det enkelte opland. Lodsejerens ønsker skal imødekommes, hvis der efter vurdering fra Morsø Kommune og høring hos Morsø Spildevand A/S, kan opnås en miljømæssig og økonomisk forsvarlig løsning.

Morsø Spildevand A/S sørger for at etablere to nye stikledninger afsluttende i skelbrønde. Grundejer skal selv etablere og bekoste et separat kloaksystem på egen grund, hvor spildevand og regnvand afledes i hver sin ledning frem til de to skelbrønde.

Tillæg nr. 2 – Rolstrupparken er en opdatering i forhold til Kommuneplan 2021-2033 hvor Spildevandsplan 2019 bliver tilpasset den udvikling der har været og de forhold der ikke til "Spildevandsplan 2019" for Morsø Kommune omhandler følgende forhold:

Tillægget fastsætter rammerne for fremtidig afledning, rensning af spildevand og behandling af overfladevand for et nyt område, der ikke tidligere har været tilsluttet kloakforsyningen eller været medtaget i den gældende spildevandsplan. Se kortbilagene 1-3.

På <https://morsoe.viewer.dkplan.niras.dk/plan/22#/> findes kort og skemaer for de øvrige kloakerede områder. Når Tillæg 2 – Rolstrupparken - til Spildevandsplan 2019 er vedtaget, vil hjemmesiden blive opdateret, så den indeholder de gældende kort og skemaer.

# Lovgrundlaget

Dette Tillæg nr. 2 – Rolstrupparken - til Spildevandsplan 2019 for Morsø Kommune, er udarbejdet i henhold til § 32 i lov om miljøbeskyttelse.

Udarbejdelsen af dette tillæg sker med udgangspunkt i følgende love, bekendtgørelser og vejledninger, som kan findes på [www.retsinfo.dk](http://www.retsinfo.dk). og [www.mst.dk](http://www.mst.dk).

## Love

- Lov om miljøbeskyttelse, nr. 5 af 3. januar 2023
- Lov om vandsektorens organisering og økonomiske forhold, nr. 1693 af 16. august 2021
- Lov om miljøvurdering af planer og programmer, nr. 4 af 3. januar 2023

## Bekendtgørelser

- Bekendtgørelse om spildevandstilladelser m.v. efter miljøbeskyttelseslovens kapitel 3 og 4, nr. 1393 af 21. juni 2021.

## Vejledninger

- Vejledning til bekendtgørelse om spildevandstilladelser m.v. efter miljøbeskyttelseslovens kapitel 3 og 4. nr. 9568 af 30. juni 2018.

## Miljøvurdering

Spildevandsplanen er omfattet af lov om miljøvurdering af planer og programmer. Kommunen skal derfor vurdere, om planen kan få væsentlig indvirkning på miljøet. Er dette tilfældet, skal der gennemføres en miljøvurdering, jf. lov om miljøvurdering af planer og programmer, nr. 4 af 3. januar 2023, § 2, stk. 1.

Morsø Kommune har screenet Forslag til Tillæg 2 – Rolstrupparken - til Spildevandsplan 2019, se bilag 4.

På baggrund af bilag 4 vurderer Morsø Kommune, at realiseringen af tillægget som helhed vil have en gavnlig effekt på vandmiljøet, og at der ikke er væsentlige negative miljømæssige påvirkninger. Som følge heraf er det kommunens afgørelse, at der ikke skal gennemføres en miljøvurdering af tillægget.

## Offentliggørelse og klagevejledning.

Kommunalbestyrelsens Forslag til Tillæg nr. 2 – Rolstrupparken - til Spildevandsplan 2019 skal offentliggøres og fremlægges i mindst 8 uger. Samtidig med offentliggørelsen skal tillægget sendes til Miljøstyrelsen. Der er i offentlighedsfasen mulighed for at kommentere det fremlagte forslag. Kommunalbestyrelsen i Morsø Kommune vedtager herefter tillægget til spildevandsplanen. Vedtagelsen kan ikke påklages til anden administrativ myndighed.

Afgørelsen om, at der ikke skal gennemføres en miljøvurdering af tillægget, jf. lov om miljøvurdering af planer og programmer, § 3, stk. 2, kan påklages til Miljø- og fødevarenevnet for så vidt angår retlige spørgsmål, jf. lovens § 16, stk. 2. Klagefristen er 4 uger fra offentliggørelsen. Afgørelsen offentliggøres samtidig med tillægget.

En eventuel klage skal sendes til Miljø- og fødevareklagenævnet, via klageportalen, som du finder et link til på forsiden af [www.naevneneshus.dk](http://www.naevneneshus.dk). Klageportalen ligger på [www.borger.dk](http://www.borger.dk) eller [www.virk.dk](http://www.virk.dk). Du logger på [www.borger.dk](http://www.borger.dk) eller [www.virk.dk](http://www.virk.dk), lige som du plejer med MitID. Klagen sendes gennem Klageportalen til den myndighed, der har truffet afgørelsen. En klage er indgivet, når den er tilgængelig for myndigheden i Klageportalen. Når du klager, skal du betale et gebyr på 900,00 kr. som privat person og 1800 kr. som virksomhed. Du betaler gebyret med betalingskort i Klageportalen.

For mere vejledning henvises til Klageportalen.

# Plangrundlag

## Kommuneplan

Tillæg 2 – Rolstrupparken - til Spildevandsplan 2019 er udarbejdet i overensstemmelse med kommuneplanen, samt Kommuneplantillæg 1, der efter behandling af kommunalbestyrelsen har været sendt i offentlig høring.

## Lokalplan

Det berørte område er fastlagt i forslag til lokalplan 17.146 Boligområde ved Rolstrupparken, se kortbilag 1, der efter behandling af kommunalbestyrelsen har været sendt i offentlig høring.

# Beskrivelse af spildevandsanlæg

## Spildevand

Spildevandsledninger vil fortrinsvis blive anlagt i vejarealet og der føres spildevandsstik ind på hver enkelt grund og der er tilslutningspligt, når stikket er etableret.

Spildevandet afledes via Morsø Spildevand A/S' spildevandssystem til Østre Strand rensesanlæg, hvor det efter behandling udledes til Limfjorden.

## Overfladevand

Ved udvidelse af opland 022 i Spildevandsplan 2019, skal der udfærdiges ny udledningstilladelse for det samlede opland 022, da der sker ændring af både afløbsmængder og areal.

Det nuværende opland 022 udleder direkte til Øster afvandingskanal uden nogen form for rensning eller drosling.

Det nye kloakopland 022 afledes til et nyt forsinkelsesbassin, der etableres for modtagelse af overfladevand fra alle hele kloakoplandets planlagte arealer. Forsinkelsesbassinet planlægges udført som vådt regnvandsbassin, med afløb til Limfjorden via Dueholm å.

Udløbet til Dueholm å er en nyetablering og kræver forudgående udledningstilladelse.

Miljømålet for Dueholm Å er i gældende Vandområdeplan (VP2) 2015-2021 "God økologisk tilstand fra pumpehuset Eghøj og opstrøms. Nedstrøms er målsætningen "Godt økologisk potentiale".

Det foreløbige miljømål i Vandområdeplan (VP3) 2021-2027 er uændret. Denne plan har været i høring, men der er intet, der tyder på, at Dueholm Å ikke fastholder sit miljømål "God økologisk tilstand" fra pumpehuset og opstrøms. Høringsfristen for Vandområdeplan (VP3) 2021-2027 var den 22/6 2022, og forventes vedtaget snarest.

## Drænvand

Der er etableret en drænledning over området, ledningen afvander et område vest for Limfjordsvej. Det må ligeledes formodes, at der er etableret lokale dræn i området, omfattet af dette forslag til tillæg til spildevandsplan 2019. Drænet er koblet på Morsø Spildevands ledning i Rolstrupvej med udledning til Østreaafvandingskanal. Ved ansøgning om fornyet udledningstilladelse fra det nye opland 022, undersøges om drænet kan føres uden om Morsø Spildevands ledninger til direkte udledning til recipient. Hoveddrænledningen må ikke afbrydes og der må ikke bebygges over ledningen. Evt. omlægning af drænledningen påhviler bygherren. Se kortbilag 3.

## Berørte arealer

Tillæg 2. Rolstrupparken til "Spildevandsplan 2019" omhandler kloakeringen af nedenstående matr.nr.:

Ejerlav	Matr. Nr.	ha	Kloakopland	Status	Plan
Dueholm Nykøbing M. Markjorder	2er	1,09	Ikke planlagt	Ikke kloakeret	Separat
Dueholm Nykøbing M. Markjorder	Del af 2af	7,29	Ikke planlagt	Ikke kloakeret	Separat
Samlet areal		8,38			

Nærværende tillæg giver de juridiske grundlag til at foretage arealerhvervelse og sikre de rettigheder, der er nødvendige til at gennemførelse af eventuelle anlægsarbejder.

I oven stående tabel er angivet hvilke matrikler, som forventes berørt af projektet (eventuel etablering af regnvandsbassin, pumpestation og ledninger på privat ejt grund):

I forbindelse med etablering af eventuelt regnvandsbassin eller pumpestation skal påregnes arealafgivelse.

Etablering af ledningsanlæg på privat grund medfører ikke arealafgivelse, men alene sikring ved en tinglyst servitut.

Ovennævnte rettigheder over privat ejendom søges sikret ved frivillig aftale, hvor der afholdes møder med de enkelte ejere. Såfremt aftale ikke kan opnås, vil kommunalbestyrelsen erhverve retten til anlæggets etablering ved ekspropriation.

Regn- og spildevandsledninger i forbindelse med byggemodning vil som udgangspunkt blive placeret i vejareal. Bassiner m.v. vil som udgangspunkt blive placeret i kloakoplandet. Der skal reserveres de nødvendige arealer til anlæggene

## Tidsplan og økonomi

Tidsplanen for gennemførelsen anlæg beskrevet i dette, "Til tillæg 2 – Rolstrupparken - til Spildevandsplan 2019", forventes at blive udført i 2023-2024

By	2023	2024
Nykøbing M	Etablering af den nødvendige kloakforsyning for udstykkede grunde i kloakopland 022 hvor der etableres afløb mod Rolstrupvej	
Nykøbing M	Ansøge om fornyet udledningstilladelse fra opland 022, som følge af at der er sket udvidelse af den oprindelige oplandsstørrelse.	



Nykøbing M		Etablering af forsinkelsesbassin placeret i området syd for område 2 af udvidelsen af opland 022, med forventet afløb til Dueholm Å ved gravitation.
------------	--	---

Tiltagene beskrevet i dette tillæg, som er planlagt udført i 2023, forventes at kunne udføres indenfor spildevandsforsyningens budget 2023. Budgettet er godkendt af kommunalbestyrelsen i forbindelse med godkendelse af takstbladet for 2023. Den del der forventes udført i perioden 2024 vil blive budgetsat i kommende budgetter.

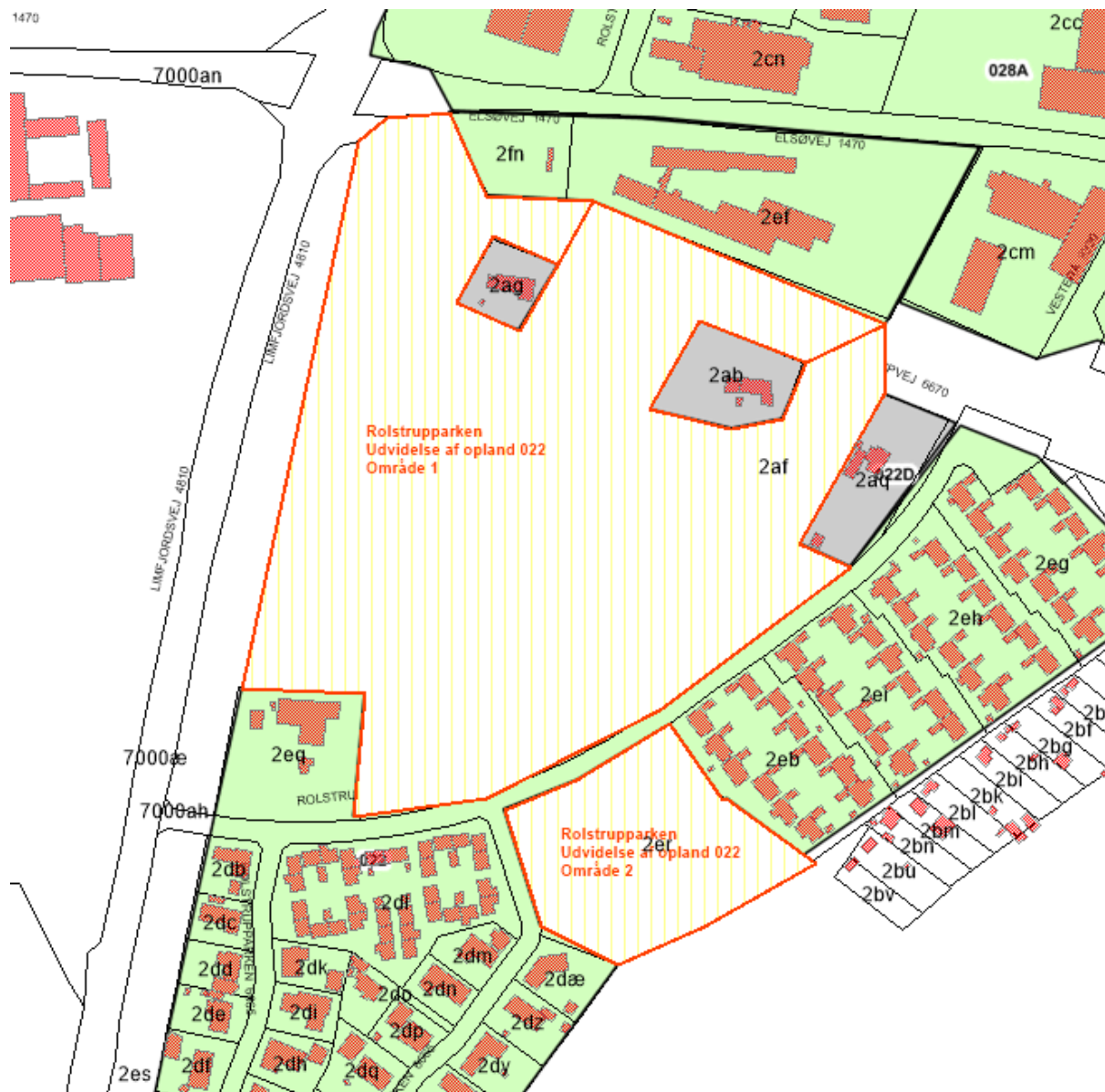
## Kortbilag 1

# LOKALPLAN 17.146

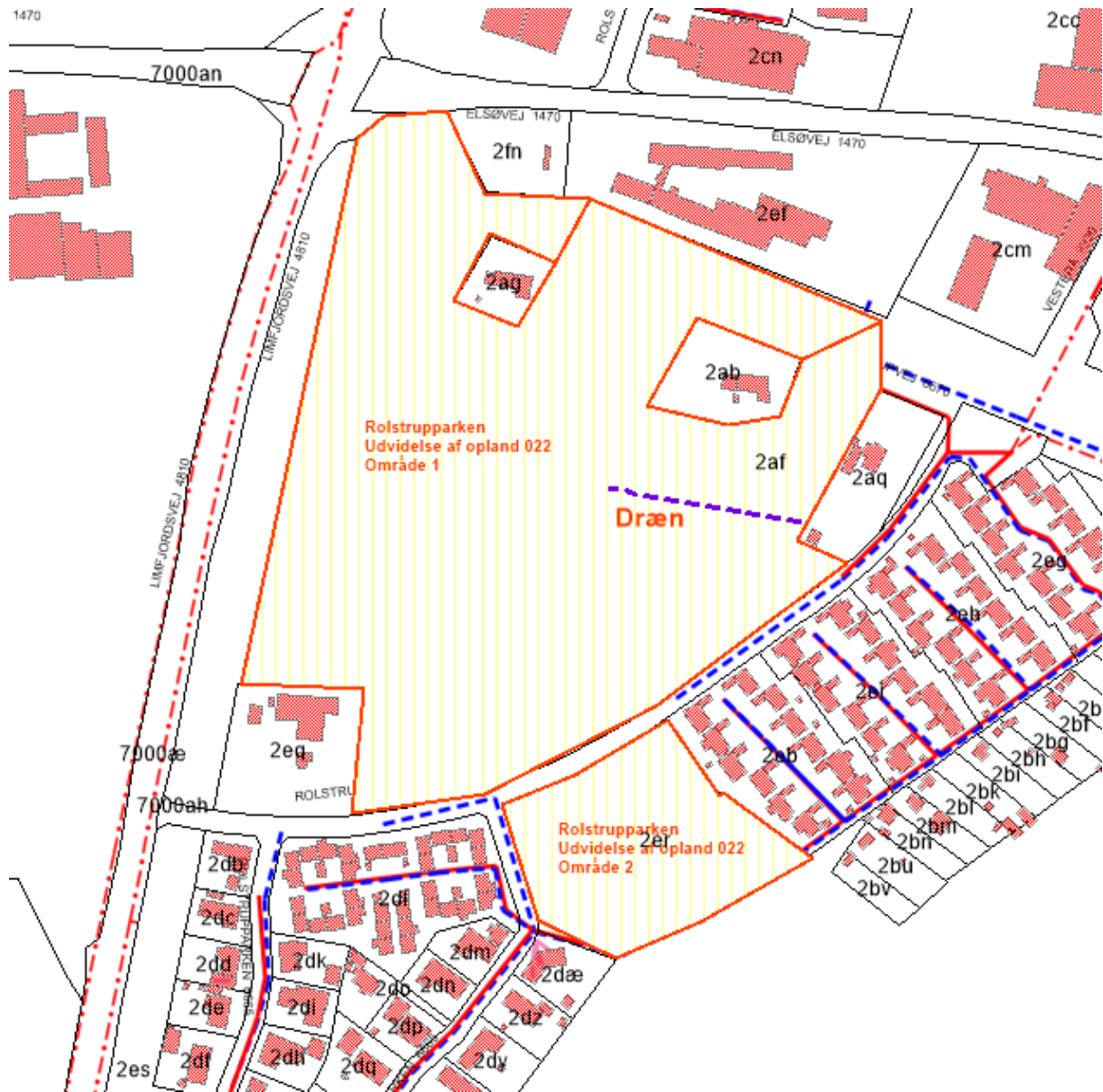
Boligområde ved Rolstrupparken




# Kortbilag 2



# Kortbilag 3



## Bilag 4

	<b>PLAN TITEL</b> Forslag til Tillæg 2 – Rolstrupparken – til Spildevandsplan 2019			
	Andre planer, der har betydning for screeningen: <ul style="list-style-type: none"> <li>• Kommuneplan 2021-2033</li> <li>• Forslag til Kommuneplantillæg 1 Udvidelse af rammeområde 17.B.10 ved Rolstrupparken</li> <li>• Forslag til Lokalplan 17.146 Boligområde ved Rolstrupparken</li> </ul>			
<b>Indledende screening</b>	Plangrundlaget er omfattet af Miljøvurderingsloven, lovbek. nr. 4 af 3. januar 2023 i henhold til § 10 "myndigheden træffer afgørelse om, hvorvidt planer og programmer efter § 8, stk. 2, er omfattet af kravet om miljøvurdering. Ved afgørelsen skal myndigheden inddrage de relevante kriterier i bilag 3 og resultaterne af høringerne efter § 32". <p><b>Konklusion:</b>          Konklusionen på screeningen er, at der ikke skal gennemføres en miljøvurdering, idet planen ikke påvirker et udpeget naturbeskyttelsesområde og ikke fastlægger rammer for projekter, som må antages at få en væsentlig indflydelse på miljøet.</p> Det vurderes derfor, at planen ikke er omfattet af kravet om miljøvurdering.			
<b>Planens indvirkning på miljøet</b>	Ikke væsentlige indvirkning/ Positiv indvirkning	Indvirkning	Væsentlig indvirkning = miljørapport	<b>Bemærkninger</b>
<b>By- og kulturmiljø</b>				
<b>Bymiljø</b> f.eks. struktur, profil, visuel påvirkning, sammenhænge	X			Med tillægget til spildevandsplanen muliggøres udvidelsen af Nykøbing Mors mod vest med et nyt boligområde i tilknytning til et eksisterende boligområde. Da området i dag anvendes som landbrugsjord vil der ske en væsentlig visuel påvirkning, da Lokalplan 17.146 og tillægget til spildevandsplanen medfører, at området bliver et boligområde i stedet. Det vurderes dog ikke, at den visuelle forandring vil påvirke området negativt. I stedet vil det styrke Nykøbing som hovedbyen på Mors med attraktive byggegrunde tæt på bymidten, rekreative områder og infrastruktur.
<b>Kulturarv</b> f.eks. værdifulde kulturmiljøer, bevaringsværdige bygninger, fortidsminder (beskyttelses- og byggelinjer) og diger, arkæologiske interesser	X			Der er ingen kulturmiljøer, beskyttelses- eller byggelinjer, diger eller lignende indenfor lokalplanområdet.
<b>Landskab og geologi</b>				



<b>Landskab</b> f.eks. landskabelige påvirkninger, påvirkning af kystlandskaber	X			Lokalplanområdet ligger inden for kystnærhedszonen. I kommuneplanen er kystnærhedszonen inddelt i zoner alt afhængig af, om området f.eks. er synligt fra vandet. Da området, som tillægget omfatter, er beliggende i planlægningszonen (zone 3), skal der i kystnærhedszonen redegøres for den visuelle påvirkning af kysten.  Området omfattet af tillægget ligger ca. 1 km fra Limfjorden. Området er grundet sin placering skjult fra kysten af eksisterende bebyggelse, terræn mv. Tillægget til spildevandsplanen vurderes derfor ikke at påvirke kysten negativt.
<b>Geologi</b> f.eks. geologiske interesser, råstoffer	X			I forbindelse med anlægsarbejder vil der være et forbrug af materialer og råstoffer til ledningsanlæg mm. Forbruget af disse materialer vurderes ikke at være væsentlige, og forholdet vurderes derfor ikke nærmere.
<b>Natur og grønne områder</b>				
<b>Natura2000 og beskyttede arter</b> påvirkning heraf	X			Kommunen vurderer ikke at vedtagelse af det pågældende tillæg til spildevandsplanen vil have nogen negativ påvirkninger på et Natura 2000 område. Det skyldes at det nærmest Natura 2000 område ligger mere end 5 km væk.  Der er ikke registreret hverken bilag 4 arter, rødlistede arter eller andre fredede arter inden for området. Kommunen vurderer derfor ikke at disse vil blive påvirket af tillægget.
<b>Natur</b> f.eks. påvirkning af kerneområder, økologiske forbindelseslinjer, §3 beskyttet natur inkl. beskyttelseslinjer	X			Kommunen vurderer ikke at tillægget vil medføre tilstandsændringer af beskyttet natur eller forringe økologiske forbindelseslinjer.  En efterfølgende etablering af et regnvandsbassin og grøfter syd for området vil dog kunne indebære en tilstandsændring af det beskyttede engareal. I den forbindelse kan der også potentielt blive behov for at dispensere for fortidsmindebeskyttelseslinjen som afkastes af det nærliggende jernbanedige.
<b>Grønne områder</b> f.eks. grønne kiler, beplantning, skov	X			Kommunen vurderer ikke at en vedtagelse af tillægget vil påvirke det nærliggende grønne område negativt.
<b>Forurening</b>				
<b>Støj og vibrationer</b> f.eks. støjpåvirkninger herunder trafikstøj	X			Etablering af spildevandsledninger og forsinkelsesbassin forventes ikke at medføre uacceptable støjpåvirkninger da etableringen bliver udført i forbindelse med arealets udstykning og bebyggelse.
<b>Jord</b> f.eks. jordforurening og følgerne heraf, arealbindinger som følge af planen; anvendelighed, dyrkningsværdi osv.	X			Der er inden kortlagte arealer i området. Området for spildevandsplansforslaget er områdeklassificeret. Jordflytning i forbindelse med udførsel af projekter, som planen ligger grundlag for, skal derfor ske i henhold til altid gældende jordflytningsbekendtgørelse.
<b>Lys</b> f.eks. refleksioner og lyspåvirkning	X			Tillægget til spildevandsplanen giver ikke anledning til etablering af elementer, som kan medføre lys- og refleksionsgener.
<b>Luft</b> f.eks. luftforurening fra trafik og virksomhed – herunder støv, nærhed til landbrug osv.	X			Etablering af spildevandsledninger og forsinkelsesbassin forventes ikke at medføre uacceptable støvpåvirkninger.

<b>Grundvand</b> f.eks. risiko for nedsivning, afstand til drikkevandsforsyninger osv.		X		<p>Det planlagte område ligger indenfor Nykøbing Vandværks indvindingsopland, indenfor område med drikkevandsinteresser (OD), delvist indenfor indsatsområde (sydøstlige del af området) og cirka 200 meter nordvest for Nykøbing Vandværks boringsnære beskyttelsesområde (BNBO) og kildeplads. Området ligger udenfor det grundvandsdannende opland til Nykøbing Vandværk.</p> <p>Det vurderes, at projektet i sig selv ikke vil kunne tilføre forurenende stoffer til grundvandet i væsentlig grad.</p> <p>Der er dog en risiko for, at etablering af åbne vandløb/kanaler/dræn kan ændre den opadgående gradient på Nykøbing Vandværks kildeplads, sådan at forureningen på gasværksgrunden vil migrere til vandværkets borer. Forureningen på gasværksgrunden indeholder blandt andet væsentlige mængder af cyanid, og der er stor risiko for, at vandværket må lukke sine borer, hvis forureningen kommer ud i drikkevandet. Vandværket har tilladelse til at oppumpe 800.000 m<sup>3</sup> vand pr. år og er øens største vandværk.</p> <p>Det anbefales, at der hyres en konsulent til at beregne påvirkningen af den opadgående gradient, og at de fremtidige planer for yderligere gravearbejde og etablering af vandløb/kanaler/dræn inkluderes i beregningen.</p>
<b>Spildevand</b> Forhold til spildevandsplan	X			Området separatkloakeres. Spildevand bliver ledt til rensesanlæg.
<b>Overfladevand</b> f.eks. risiko for udledning af uønskede stoffer til vandløb, vurdering ved nedsivning osv.	X			Det planlagte område i tillægget vil aflede overfladevand til et nyt forsinkelses- og rensedbassin inden udledning til Dueholm Å. Dette vil forhindre uønskede stoffer i vandløbet.
<b>Trafik</b>				
<b>Trafiksikkerhed</b> f.eks. nærhed til skoler/institutioner og konsekvenser heraf	X			Anlægsarbejder i forbindelse med det konkrete projekt kan medføre midlertidige lokale stigninger i trafik. Det vurderes dog at være i begrænset omfang og vurderes ikke nærmere.
<b>Afvikling/kapacitet</b> f.eks. tilgængelighed (bil/cykel/bus), øget trafikmængde	X			Ved konkrete anlægsarbejder kan der periodevis være behov for omkørsler eller hastighedsbegrænsninger. Påvirkningen vurderes at være i begrænset omfang og varighed, og der vil blive taget højde for disse forhold i forbindelse med gennemførelse af det konkrete projekt.
<b>Befolkning og sundhed</b>				
<b>Mennesker</b> f.eks. sundhedsmæssige forhold som støj, luftforurening o.a.	X			Separat kloakering kan reducere overløbs-hændelser med opspædet spildevand og dermed reducere udledningen af E. Coli til Limfjorden. Det kan have en positiv effekt på menneskers sundhed i forbindelse med badning/ophold i naturen.
<b>Umiddelbare omgivelser</b> f.eks. påvirkning af boligmiljø, konsekvenser for nærområdets beboere o.a.	X			Det planlagte område ligger i udkanten af Nykøbing Mors og grænser mod vest op mod det åbne land. Syd for området ligger flere boliger, mens der sydvest og nordøst for området ligger enkelte boliger. Indenfor området ligger tre eksisterende boliger samt en børnehave.

				Tillægget til spildevandsplanen vurderes ikke at påvirke de umiddelbare omgivelser negativt.
<b>Friluft eller rekreative muligheder</b> f.eks. hvilke konsekvenser har planen for mulighederne/adgang til rekreative oplevelser herunder sport og fritids muligheder	X			Tillægget til spildevandsplanen vurderes ikke at påvirke de rekreative muligheder eller friluftsmulighederne negativt.
<b>Andre påvirkninger</b> f.eks. risici som brand, eksplosioner, giftpåvirkning	X			Planen vurderes ikke at medføre brandfare eller risiko for eksplosion eller gift-påvirkning.
<b>Energi og Klima</b> CO <sub>2</sub> , energiforbrug	X			Anlægsarbejdet vil kortvarigt medføre øget CO <sub>2</sub> - udledning og energiforbrug. Samlet vurderes ændringerne i CO <sub>2</sub> - udledningen og energiforbruget ikke at være væsentlige, og forholdet vil derfor ikke blive vurderet nærmere.
<b>Planens indvirkning</b>				
<b>Sandsynlighed, varighed, hyppighed og reversibilitet af planen</b>	X			Spildevandstillægget muliggør samtidig med plangrundlaget for områdets anvendelse som boligområde, hvorfor planen forventes at have en varighed, der strækker sig over en længere periode. Planen vil blive implementeret og vil være gældende indtil ny spildevandsplan vedtages.
<b>Planens grænseoverskridende effekt</b>	X			Planen har ingen grænseoverskridende effekt.
<b>Planens kumulative karakter</b>	X			Der er ingen væsentlige kumulative effekter, hvor miljøpåvirkningerne fra andre planer eller projekter forstærker miljøpåvirkningen fra denne plan.
<b>Miljøvurdering</b>				
<b>Sammentælling af krydser</b>	22	1		
<b>Miljøvurderingsrapport</b> <b>Grøn = Nej</b> <b>Gul = Måske</b> <b>Rød = Ja</b>	NEJ			
<b>Konklusion</b>				
Konklusionen på screeningen er, at der ikke skal gennemføres en miljøvurdering, idet planen ikke påvirker et udpeget naturbeskyttelsesområde og ikke fastlægger rammer for projekter, som må antages at få en væsentlig indflydelse på miljøet.				
Det vurderes derfor, at planen ikke er omfattet af kravet om miljøvurdering.				